

Keila linna liikuvusuuring

2019

Sissejuhatus

Keila linna liikuvusuuringu teostamisel lähtuti 2017. aastal läbiviidud Harjumaal (v.a Tallinna linn) ning Kohila ja Rapla valdade elanike hulgas läbiviidud küsitlusest, millele vastas 107 Keila linna leibkonda. Neist 92 liiget kirjeldas enda tüüpilise tööpäeva liikumisi. Liikumisandmete analüüsis käsitletakse tööpäevast liikuvust tervikuna ning eraldiseisvalt liikumiste eesmärkide lõikes. Analüüsi oluliseks osaks on inimeste transpordikasutuse kirjeldamine nii üldistades kui liikumisviiside kasutamine sageduste kaupa. Arvestades transpordikasutuse seost liikumiste pikkustega on eraldi analüüsitud liikuvust ruumiliselt. Keila linna üldplaneeringu koostamise käigus viidi 2018. aastal läbi ankeetküsitlus, mille üheks osaks oli liikuvuse kaardistamine. Antud küsitluse liikuvuse osale vastas 70 inimest. Küsitluses sooviti teada vastanute tüüpilise tööpäeva liikuvust puudutavat teavet liikumiste eesmärkide sageduste, liikumisviiside ja sihtkohtade kaupa seotuna vastanu sotsiaal-demograafiliste näitajatega.

Inimeste liikuvus on seotud erinevate eesmärkidega aeg-ruumiliselt. Peamine liikuvus on regulaarne olles seotud kodu ning töö ja kooli vahel. Olulise kaaluga on töö ja kooliga seotud liikumiste kõrval kaubandus- ja teenindusasutuste külastamine. Muudel eesmärkidel liikumine omab väiksemat tähtsust. Regulaarsete liikumiste määramiseks kaardistatakse Keila linnaga seotud tööalased liikumised lähtuvalt Maksu- ja Tolliameti andmetest. Antud andmestik sisaldas elukoha andmed seisuga 01.01.2017 ja töötamise andmed 2016.aasta detsembri seisuga. Tööalaste liikumiste puhul vaadeldakse eraldiseisvalt Keila siseseid liikumisi, Keila elanike liikumisi Keila linnast välja ning mujal elavate inimeste liikumisi Keila linnas asuvatele töökohtadele. Kaubandus- ja teenindusasutustega seotud liikumiste puhul analüüsitakse kaubandus- ja teenindusasutuse kaugust elukohtades.

Liikuvuse analüüs teostati Stratum OÜ spetsialistide Imre Antso ja Tarmo Sulger poolt 2019. aastal.

Keila elanike liikuvus

2017.aastal viidi Harjumaal (v.a Tallinna linn) ning Kohila ja Rapla valdade elanike hulgas Maanteeameti tellimisel läbi liikumisviiside uuring. Uuringu eesmärgiks oli kaardistada Harjumaal, Rapla ja Kohila valdade elanike liikumisviiside valikud, mis võimaldaks demograafiliste, geograafiliste ja ajaliste tegurite hindamise abil jätkata uute liikuvusteenuste ning säästvate liikumisviiside arendamist. Põhiosa ankeedile vastas 1820 üle 15-aasta vanust inimest.

Küsitlusele vastas 107 Keila linna leibkonda. Küsitluses osalenud leibkondade 122 liiget täitis liikumispäeviku osa. Liikumispäeviku täitsid valdavalt leibkonnapead, kuid osadel juhtudel ka lisaks leibkonnapeale ka leibkonnaliikmed. Vastanutes 92 kirjeldas enda tüüpilise tööpäeva liikumisi. Ülejäänud kirjeldasid nädalavahetuse liikumisi või ei liikunud üldse. Tüüpilisel tööpäeval teostasid vastanud kokku 298 liikumist ning keskmine liikumiste arv oli 3,24 liikumist. Sooritatud liikumistest 161 teostati Keila siseselt, 108 liikumist olid Keilast välja mõnda teiste kohalikku omavalitsusse või Keila linna suunal ning 28 liikumist teostasid vastanud mujal. 42 liikumispäeviku osale vastanud leibkonnaliiget sooritas oma möödunud tööpäeva liikumised ainult Keila linnas.

Liikumispäeviku andmetel tehti enim liikumisi seoses tööle suundumisega, mis moodustasid tööpäeva liikumistest 21,5%. Üldistatult omas tööga seotud liikumiste kõrval olulist tähtsust kaubandus- ja teenindusasutuste külastamine. Kauplusest sisseostude tegemine, toitlustus- ja

teenuste tarbimisega seotud liikumised moodustasid tööpäevastest liikumistest 17,1%. Teistel põhjustel liikumised omavad tööpäeval väiksemat tähtsust. Lõpuks suunduvad inimesed koju.

Tabel 1. Eesmärgipäraste liikumiste sagedus tööpäeval

Eesmärk	Liikumiste arv
Tööl käimine (sh muu tööga seotud käik)	64
Koolis käimine	17
Sisseostude tegemine kaupluses, turul	32
Toitlustusettevõtte külastus	7
Spordi, tervisespordiga seonduv, jalutamine	11
Kultuuri, huviala või vaba-aja veetmisega seonduv	9
Teenindus- või muus asutuses käik	12
Sõprade, sugulaste külastus	12
Kellegi saatmine	19
Muu	5
Elukohta jõudmine	110

Liikumisviisidest kasutati kõige enam liikumiseks autot, mida kasutades sooritati 61,4% kõikides küsitluses osalenud inimeste liikumistest. Enamasti kasutati autot juhina ning sõideti autoga üksi. Autokasutus domineeris eelkõige Keilast mujale suunduva liikumiste puhul. Koguni 81,6% Keilavälistest liikumistest sooritati autot kasutades.

Kergliikluse osakaal moodustas 30,5% liikumistest. Jalgsi liikudes sooritati sealjuures pea veerand kõikidest liikumistest. Keilasisestest liikumistest teostati enamik jalgsi või jalgrattal liigeldes. Jalgsi kõndides sooritati 43,5% ja jalgratastel sõites 10,6% küsitluses osalenute liikumistest. Jalgrattaga sõitsid valdavalt kooliealised küsitluses osalenud. Küsitlusele vastanute liikumistest vaid 8,1% sooritati ühistranspordiga.

Tabel 2. Liikumisviiside valik (leibkonnaliikmed)

Liikumisviis	Liikumiste arv	Osakaal
Jalgrattaga	18	6,0%
Jalgsi	73	24,5%
Sõiduauto	183	61,4%
- sh sõiduauto juhina	143	48,0%
- sh sõiduauto kaasreisijana	40	13,4%
Ühistransport	24	8,1%

Autokasutuse ja jalgsi liikumise suur osakaal ilmneb ka liikumisviiside kasutamise sageduses. Just neid liikumisviise kasutades suundutakse soovitud sihtkohta kõige sagedamini. Jalgratast ning ühistransporti enamasti ei kasutata või kasutatakse mõnel korral nädalas. Keila linna elanikud eelistavad lühemate liikumiste sooritamiseks valdavalt jalgsikäiku ning pikemate vahemaade puhul sõidetakse autoga.

Tabel 3. Liikumisviiside kasutamise sagedus (leibkonna esindaja)

Sagedus	Jalgsi	Jalgrattaga	Sõiduautoga	Ühistransport (maakonnaliin)	Ühistransport (rong)
0-1 korda nädalas	10	28	15	32	52
2-3 korda nädalas	23	11	18	3	5
4-7 korda nädalas	64	8	68	2	8
Üldse mitte	10	60	6	70	42

Küsitluses osalenud 107-st leibkonnast ei omanud autot 21 leibkonda. Enamasti oli tegemist leibkondadega, kus peamine liikumine toimus Keila siseselt ning Keilast välja nädala jooksul ei liigutud või liiguti kord nädalas. Sageli puudus ka juhiluba. Neil leibkondadel puudus vajadus auto järele ning enamik liikumistest oli võimalik sooritada jalgsi või jalgratastel. Pikemad liikumised olid seotud Tallinna linnaga, mida oli võimalik teostada mugavalt ja kiirelt ühistranspordiga. Jalgratas puudus 24 leibkonnas.

Peamine liikumine toimub Keila linna siseselt. Enamik vastanutest liigub Keila linnas pea igapäevaselt. Tallinna linna külastab keskmisest sagedamini 41 vastanut. Pea pooled vastanutest ei käi Tallinnas igal nädalal või külastab Tallinna linna kord nädalas.

Tabel 4. Liikumiste sagedus

Reasildid	Keila sisene	Tallinn
0-1 korda nädalas	5	51
2-3 korda nädalas	10	13
4-7 korda nädalas	91	41
Üldse mitte	1	2

Keila linna üldplaneeringu raames viidi 2018. aastal läbi ankeetküsitlus, mille üks osa käsitles vastanute tavapärasest tööpäevast liikuvust. Sellele vastas 70 inimest. Neist 44 olid naised ning 22 meessoost vastanud. Neli vastanut ei soovinud enda sugu avaldada. Vanust ei täpsustanud kuus vastanut. Enamik vastanutest olid tööealised täiskasvanud. Küsitlusele vastanute vanuseline jaotus on alljärgnev:

- Kuni 18-aastased – 2 vastanut;
- 19-63-aastased – 45 vastanut;
- Üle 64-aastased – 17 vastanut.

Elukohana märkis Keila linna 47 küsitlusele vastanut. Viis vastanut märkis elukohana Tallinna linna ning seitse inimest elab mujal Harjumaal. Kokku ei märkinud oma elukoha asulat 11 vastanut.

Üldistatult sooritasid vastanud 3,29 liikumist tööpäeval. Arvestades vastanute vanuselist jaotumist kujunes oodatud kõige sagedasemaks liikumise eesmärgiks tööga seotud liikumised, mida igal tööpäeval sooritas 52 vastanut. Lisaks käis viis vastanut paar korda nädalas tööl. Ebaregulaarselt või tavapärasest harvemini käivad tööl eelkõige eakad. Ootamatult kujunes tähtsusest teiseks liikumiste eesmärgiks kultuuri, huviala või vaba ajaga seotud liikumised, mida igapäevaselt sooritas 28 vastanut. Tavaliselt on tööga seotud liikumiste kõrval tähtsusest järgmine sisseostude tegemine ning kaubandus- ja teenindusasutuste külastamine. Sisseoste teostab igapäevaselt 17 vastanut ning paar korda nädalas 39 vastanut.

Kultuuri, huviala või vaba ajaga seotud liikumiste puhul ilmnes lähtuvalt liikumiste sagedusest suur erinevus. Sel eesmärgil kas liiguti igapäevaselt või väga harva. Inimesi, kes sisustasid oma vaba aega liikudes ja kultuuri tarbides kord või paar korda nädalas, oli võrreldes muude eesmärkidega oluliselt vähem.

Tabel 5. Eesmärgipäraste liikumiste sagedus tööpäeval

	Iga päev	Paar korda nädalas	Kord nädalas	Mõni kord kuus	harvem kui kord kuus	Ei vastanud
Tööl käimine	52	5		1		12
Koolis käimine	6	3	2	1		58
Sisseostude tegemine kaupluses, turul	17	39	2	1	1	10
Toitlustusettevõtte külastus	4	10	5	24	4	23
Trenniga seotud liikumine	4	16	7	2		41
Vabas õhus tervisespordi tegemine	9	22	11	10		18
Kultuuri, huviala või vaba aja veetmise seonduv	28	8	9	19	6	0
Teenindus- või muus asutuses käik	1	2	2	29	21	15
kellegi saatmine	7	9	3	4	3	44

Olulise tähtsusega liikumised olid inimeste jaoks ka tervisespordi tegemine nii vabas õhus kui ka treeningutele suundumine. Teenindus- ja muude asutuste külastamine, kellegi saatmine ja toitlustusettevõtete külastamine olid oluliselt väiksema tähtsusega. Kuna küsitlusankeedile vastas väga vähe kooliealisi, kujunes ka kooliga seotud liikumiste tähtsus väheseks. Tavapäraselt moodustab just õpilaste liikumine tööga seotud liikumiste kõrval olulise osatähtsuse.

Küsitlustele vastanute tegevused toimuvad valdavalt Keila linnas. Seejuures paikneb enamiku vastanute töökoht Keila linnas. Olukorras, kus Maksu- ja Tolliameti andmestiku kohaselt valdav osa Keila linna elanikest töötab väljaspool Keilat, ei ole küsitlusandmete üldistamine võimalik ning tulemusi tuleb vaadelda eelkõige kontekstist lähtuvalt. Tulemused kirjeldavad eelkõige üksnes vastanute käitumist. Küsitlustulemused annavad võimaluse analüüsida tegevuste ruumilise ulatuse mõju avaldamist liikumisviisi valikule ning tegevuste ajalast jagunemist.

Pea kõik vastanud külastavad sisseostude tegemiseks Keila linnas asuvaid kaupluseid. Samuti liiguvad vabas õhus vastanud valdavalt Keila linnas. Teistest enam omab vastanute jaoks tähtsust Tallinna linnas asuvad kultuuri, huviala ja vaba aja sisustamisega seotud asutused ning kohad. Harjumaal ja teistes Eesti piirkondades asuvate huvipunktide tähtsus on võrreldes Keila ja Tallinna linnaga vähetähtsad.

Tabel 6. Tegevuste paiknemine

Liikumise eesmärk	Keila linn	Tallinn	Mujal Harjumaal	Mujal	Ei vastanud
Tööl käimine	34	17	7	1	11
Koolis käimine	8	3	1	1	57
Sisseostude tegemine kaupluses	60	3			7
Toitlustusettevõtte külastus	33	15			22
Trenniga seotud liikumine	26		2		42
Vabas õhus tervisespordi tegemine	50	1	2	1	16
Kultuuri, huviala või vaba aja veetmise seonduv	23	20	1		26
Teenindus- või muus asutuses käik	43	12		1	14
kellegi saatmine	16	8	1	1	44

Igapäevane tegevusruum on tööealistel töötavatel inimestel võrreldes eakatega laiem, mistõttu on täiskasvanud liikuvad ja aktiivsemad. Täiskasvanud külastavad eakatest tõenäolisemalt väljaspool Keila linna asuvaid kaubandus- ja teenindusasutusi ning veedavad vaba aega. Eakad liiguvad päeva jooksul valdavalt Keila linna siseselt, mistõttu on igapäevased liikumised lühemad.

Vaatamata vastanute valdavale liikumisele Keila linna siseselt kasutatakse enamiku reise sooritamiseks siiski autot. Üldistades liikumised sageduse ja eesmärgi järgi ühe tööpäeva kohta ilmnes, et enam kui pooled vastanute liikumised sooritati autot kasutades. Juhina ja kaasreisijana sooritati 57,5% vastanute liikumistest. Sealjuures liikusid vastanud enamasti autoga juhina. Jalgsi ja jalgrattaga liikumise osakaal 34,2%. Täiskasvanud tööealiste vastanud sõltuvad autokasutusest enim. Nende autokasutuse osakaal on 62,6% kõikidest liikumistest. Keila siseste liikumistest sooritati autoga 54,7%.

Suurema tõenäosusega kasutatakse autot tööl käimiseks ning kellegi saatmiseks. Kauplust külastatakse võrreldes tööalaste liikumistega vähem kasutades autot ning liigutakse rohkem jalgsi või jalgrattastel. Eelkõige annab selle võimaluse kaupluse paiknemine elukoha vahetus läheduses. Kergliikluse osakaal on suurim vabas õhus tervisespordi tegema suundudes. Ehk inimesed lähevad kodust välja jalutama, jooksmas või jalgrattaga sõitma. Need tegevused iseenesest on seotud jalgsi ja jalgrattaga liiklemisega ning ilmestavad vastanute eelistusi laiemalt liikumisviisi valiku ja liikumiste eesmärkide lõikes. Regulaarsete liikumiste puhul eelistatakse pigem autot ning jalgsi ja jalgratta tähtsus on seotud vaba aja sisustamisega.

Tabel 7. Kasutatav liikumisviis eesmärgipäraste liikumiste sooritamiseks (ühel tööpäeval üldistatult)

	Auto (juhina)	Auto (reisijana)	Ühistransport	Jalgsi/ jalgrattaga
Tööl käimine	31	2	8	14
Koju suundumine	29	2	7	17
Koolis käimine	3	1	1	4
Sisseostude tegemine kaupluses	21	1	1	15
Toitlustusettevõtte külastus	6	2	0	5
Trenniga seotud liikumine	10	0	0	4
Vabas õhus tervisespordi tegemine	6	0	0	17
Kultuuri, huviala või vaba aja veetmise seonduv	4	1	1	2
Teenindus- või muus asutuses käik	3	0	1	1
kellegi saatmine	12	0	0	1

Liikumisviiside jaotust mõjutab olulisel määral vastanute vanuseline struktuur. Ankeetküsitlusele vastas üksnes kaks last. Koolieelikud ning õpilased liiguvad tõenäolisemalt just jalgsi ning jalgratastel, mistõttu Keila linna üldist liikumisviiside jaotust pidades suureneb laste arvelt kergliikluse osakaal. Suur autokasutuse osakaal on seotud töötavate täiskasvanute suurest esindatusest vastanute hulgas. Just nemad on igapäevaselt aktiivseim ning liikuvam vanusgrupp, kes kasutab intensiivselt autoliikluse poolt pakutavaid hüvesid. Erinevad uuringud on näidanud, et autot omav leibkond kasutab seda igapäevaselt ka nende liikumiste sooritamiseks, mida oleks võimalik teostada ka mõnel muul viisil. Arvestades Keila linna elanike tööalaste liikumiste suurt osakaalu ning seotust Tallinna linna ning Harjumaaga, on autokasutus tõenäoliselt siiski enim kasutatav liikumisviis.

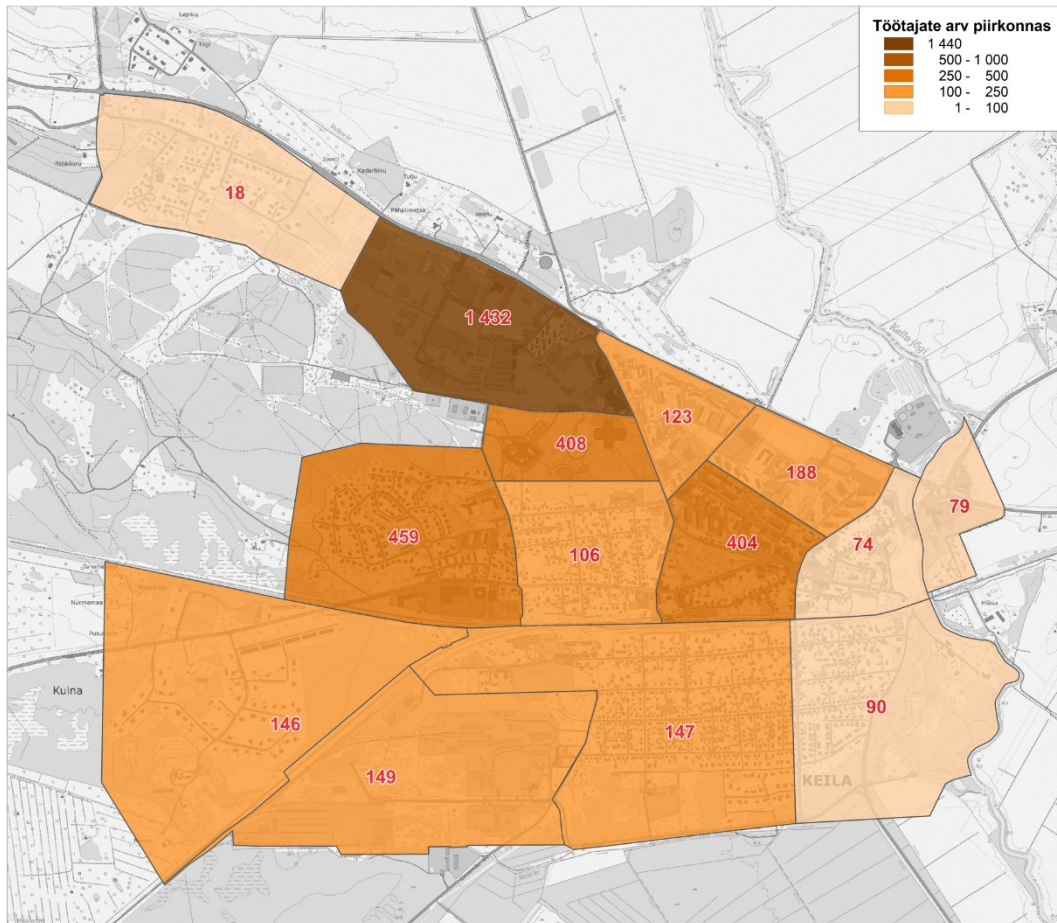
Sotsiaal-demograafilised erisused mõjutavad inimeste päevast aktiivsust ning tegevuste ajalist teostust. Tööealised inimesed liiguvad valdavalt hommikusel perioodil tööle ning õhtul koju tagasi. Enamasti hakkab tööpäev ajavahemikus 8:00-9:00, mistõttu liigutakse enne seda. Tööpäev lõppeb valdavalt ajavahemikus 17:00-18:00, misjärel liigutakse koju tagasi. Sisseoste tehakse nii töölt koju suundudes kui ka hiljem eelnevalt kodust läbi käinuna. Seega teostavad täiskasvanud tööealised inimesed sisseoste õhtul pärast tööpäeva lõppemist. Mittetöötavad inimesed hommikusel perioodil enamasti ei liigu. Nende aktiivsus algab alates 9:00-st ning lõppeb valdaval pärastlõunal jõudes kell 16:00-ks koju.

Töoga seotud liikumised

Liikumised kodu ja töökoha vahel moodustavad olulise osakaalu päevastest liikumistest ning moodustavad koos õppeasutuste suunalise liikumisega liikuvuse tipp-perioodidel valdava enamiku liikumistest. Töoga seotud liikumised on regulaarsed nii ajas kui ruumis. See tähendab, et enamasti alustatakse liikumist tööpäeviti samal ajavahemikul ning liigutakse harjumuspärasel marsruudil või liikumisviise kasutades regulaarselt samasse sihtkohta. Kuna tööpäev algab ja lõppeb tavapäraselt enamikel inimestel samal ajal, ilmnevad probleemid liikuvuses ja liikluses enim just perioodidel, kui tööpäev algab või lõppeb. Liiklusprobleeme süvendavad ka täiskasvanud tööl käivate inimeste suur autokasutuse tõenäosus. Just keskealised täiskasvanud inimesed kasutavad altimalt liikumiseks autosid. Töoga seotud liikumiste maht ning kasutatavad liikumisviisid avaldavad seega enim mõju tänavavõrgu kasutatavusele ja probleemidele. Seeläbi avaldab erinevate transpordiliikide kasutatavusele enim mõju eri liikumisviisidega juurdepääsu tagamine peamistesse tööpiirkondadesse.

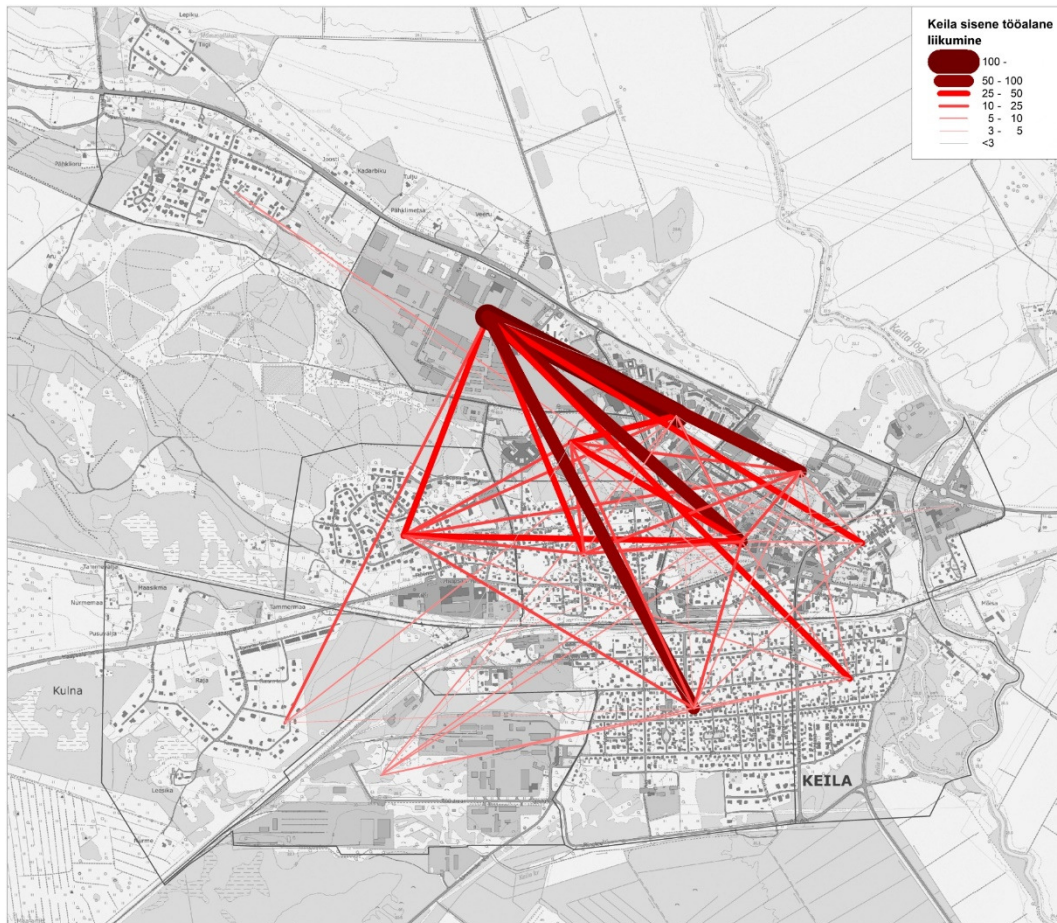
Maksu- ja Tolliameti andmetel elab Keila linnas ligikaudu 4 800 töötavat ning Keila linnas elanikuna registreeritud inimest. Elukoha andmed on seisuga 01.01.2017 ja töötamise andmed 2016.aasta detsembri seisuga. Keila linnas elavatest tööd omavatest inimestest ligikaudu 1 450 omavad registri andmetel peamist töökohta Keila linnas. Tulenevalt Maksu- ja Tolliameti registri omapärast võib Keila linna elanike ja töökohtade andmetes esineda vigasid. Erinevus tegelikkusega on seotud Maksu- ja Tolliameti andmebaasi ülesehitusest, kus töökoha asukohana määratletakse ettevõtte registreeringu järgne asukoht, mitte konkreetse inimese töökoha paiknemine ehk toimla. Eelkõige mõjutab antud olukord suuri ettevõtteid puudutavaid andmeid, kus erinevad üksused paiknevad üle Eesti laiali. Kõige ilmsemalt mõjutab anomaalia teenindusettevõttes töötavaid inimesi (nt Selver, Eesti Post, Swedbank jne). Maksu- ja Tolliameti andmetel töötab ligikaudu 3 350 Keila linna elanikku mujal Eestis. Neist ligikaudu 2 270 töötab Tallinna linnas. Keila linnas töötab ligikaudu 2 300 mujal Eestis elavat inimest, kellest ligikaudu 700 elab Tallinna linnas.

Suurim töökohtade arv on Harju KEKi tööstuspiirkonnas, kus töötab ligikaudu 1 400 inimest. Sealsetest töötajatest pea 500 elab Keila linnas ja 270 Tallinnas. Seega on Harju KEKi tööstuspiirkond lisaks Keila linna elanikele oluline ka Keila ümbruse elanike jaoks. Teistes piirkondades töötab oluliselt vähem inimesi.



Joonis 1. Töötajate arv piirkondades

Tulenevalt valdava enamiku töökohtade koondumisest Harju KEKi tööstuspiirkonda toimub peamine liikuvus hommikul tipp tunnil ning õhtul vastupidises suunas tihedamalt asustatud korruselamute piirkonnast just tööstuspiirkonda. Arvestades töö ja elukohtade omavahelist paiknemist ning kauguseid on peamiste Keila siseste liikumiste sooritamisel suur potentsiaal kergliikluse, nii jalgsikäigu kui jalgrattasõidu, kujunemiseks peamiseks liikumisviisiks. Olemasolevate vahemaade puhul ei anna auto võrreldes kergliiklusega olulist ajalist ega kvalitatiivset efekti. Arvestades muuhulgas ka Keila kooli paiknemist tööstuspargi vahetus läheduses on võimalik kombineerida ka laste ja vanemate liikumised.



Joonis 2. Keila sisene tööränne

Suur osa Keila elanikest töötab väljaspool linna. Enamik neist töötab Tallinna linnas. Tulenevalt Tallinna ja selle lähiümbruse tähtsust Keila linna elanike tööalases rändes toimub peamine liikumine Keila linnast Tallinn-Paldiski maantee ja Tallinna ringtee suunas. Sel suunal liigub tööga seoses ligikaudu 3 000 inimest. Teistes piirkondades töötab oluliselt vähem Keila elanikke ning ka liikuvus linnast välja teistes suundades on väiksem.



Joonis 3. Keilas elavate mujal töötavate elanike liikumissuunad Keilast välja

Keila suunal toimuv liikumine saabub valdavalt samuti mööda Tallinn-Paldiski maanteed ning Ringteed, mida mööda käib Keila linnas tööl ligikaudu 1 300 inimest. Teisi Keilasse suunduvaid teid mööda liigub pea võrdsetl inimesi. Muudest suundadest saabub Keila linnas asuvale töökohale ligikaudu 300 inimest iga suuna kohta.



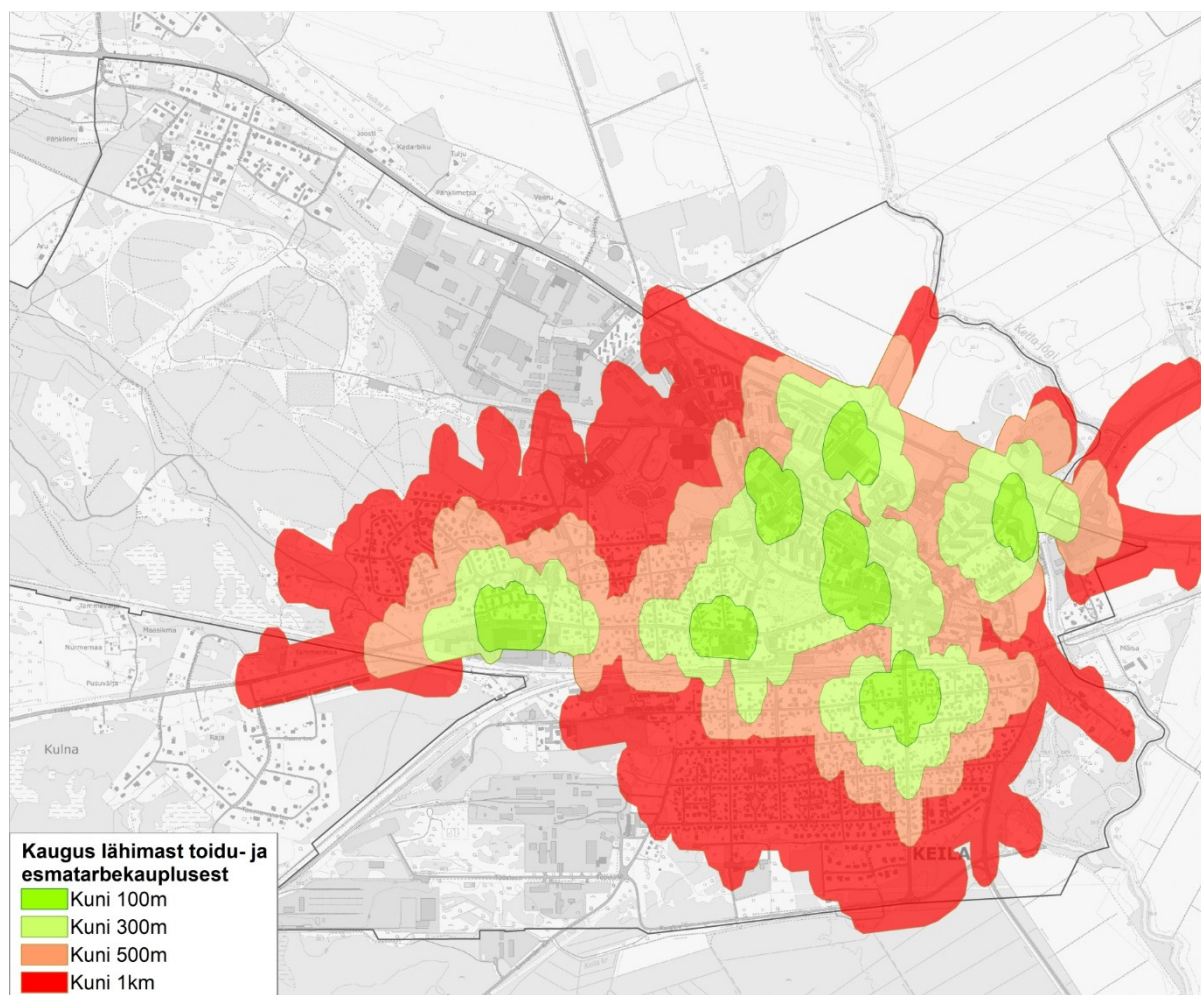
Joonis 4. Keilas töötavate mujal elavate inimeste peamised liikumissuunad Keilasse

Kaubandus- ja teenindusasutuste külastamine

Kuni 500 meetri kaugusel lähimast toidu- ja esmatarbekauplusest elab 72,3% ning kuni 300 meetri kaugusel 51,1% Keila linna elanikest. Inimesed on valmis kõndima enamasti kuni 1 kilomeeter. Pikemate vahemaade puhul väheneb valmisolek jalgsi liikuda olulisel määral. Kuni 1 kilomeetri kaugusel elukohale lähimast toidu- ja esmatarbekauplusest elab 94,3% Keila linna elanikest.

Tabel 8. Elukoha kaugus lähimast kauplusest

Kaugus kauplusest	Elanike arv
kuni 100m	1105
100 - 300m	3885
300 - 500m	2066
500 - 1000 m	2147
rohkem kui 1km	560



Joonis 5. Kaugus toidu- ja esmatarbekauplustest

Kokkuvõte

Tüüpilisel tööpäeval teostasid 2017.aastal Harjumaal läbiviidud küsitluse andmetel Keila linna elanikud keskmiselt 3,24 liikumist tööpäeval ning üldplaneeringu koostamise käigus 2018. aastal läbiviidud küsitluse andmetel 3,29 liikumist tööpäeval. Liikumispäeviku andmetel tehti enim liikumisi seoses tööle suundumisega. Üldistatult omas tööga seotud liikumiste kõrval olulist tähtsust kaubandus- ja teenindusasutuste külastamine. Teistel põhjustel liikumised omavad tööpäeval väiksemat tähtsust. Liikumisviisidest kasutati kõige enam liikumiseks autot, mida kasutati 2017.aastal Harjumaal läbiviidud küsitluse andmetel 61,4% liikumiste sooritamiseks. Enamasti kasutati autot juhina ning sõideti autoga üksi. Suurema tõenäosusega kasutatakse autot tööl käimiseks ning kellegi saatmiseks. Kauplust külastatakse võrreldes tööalaste liikumistega vähem kasutades autot ning liigutakse rohkem jalgsi või jalgratastel. Autokasutus domineeris eelkõige Keilast mujale suunduva liikumiste puhul. Kergliikluse osakaal moodustas 30,5% liikumistest. Jalgsi liikudes sooritati sealjuures pea veerand kõikidest liikumistest. Peamine liikumine toimub Keila linna siseselt. Pea pooled vastanutest ei käi Tallinnas igal nädalal või külastab Tallinna linna kord nädalas.

Maksu- ja Tolliameti andmetel elab Keila linnas ligikaudu 4 800 töötavat ning Keila linnas elanikuna registreeritud inimest. Suurim töökohtade arv on Harju KEKi tööstuspiirkonnas, kus töötab ligikaudu 1 400 inimest. Sealsetest töötajatest pea 500 elab Keila linnas ja 270 Tallinnas. Suur osa Keila elanikest töötab väljaspool linna. Enamik neist töötab Tallinna linnas. Peamine liikumine toimub Keila linnast välja Tallinn-Paldiski maantee ja Tallinna ringtee suunas. Sel suunal liigub tööga seoses ligikaudu 3 000 inimest. Keila suunal toimuv liikumine saabub valdavalt samuti mööda Tallinn-Paldiski maanteed ning Ringteed, mida mööda käib Keila linnas tööl ligikaudu 1 300 inimest.

Lähimast toidu- ja esmatarbekauplusest elab kuni 500 meetri kaugusel 72,3% ning kuni 300 meetri kaugusel 51,1% Keila linna elanikest. Arvestades Keila linna siseste tööga, kooliga ning kaubandus- ja teenindusasutustega seotud liikumiste pikkuseid, on linna transpordil suur potentsiaal kergliikluse kasutuse suurenemiseks. Tallinnaga seotud liikumiste osatähtsusest tulenevalt omab motoriseeritud transport Keila linna elanike jaoks olulist tähtsust. Ühistranspordi eelistamiseks auto ees on vajalik ühistranspordi konkurentsivõime parandamine ning auto eeliste vähendamine.