

# KEILA JÕE KALDA ROHEALA

Roheala piir 

Keila linna piir 

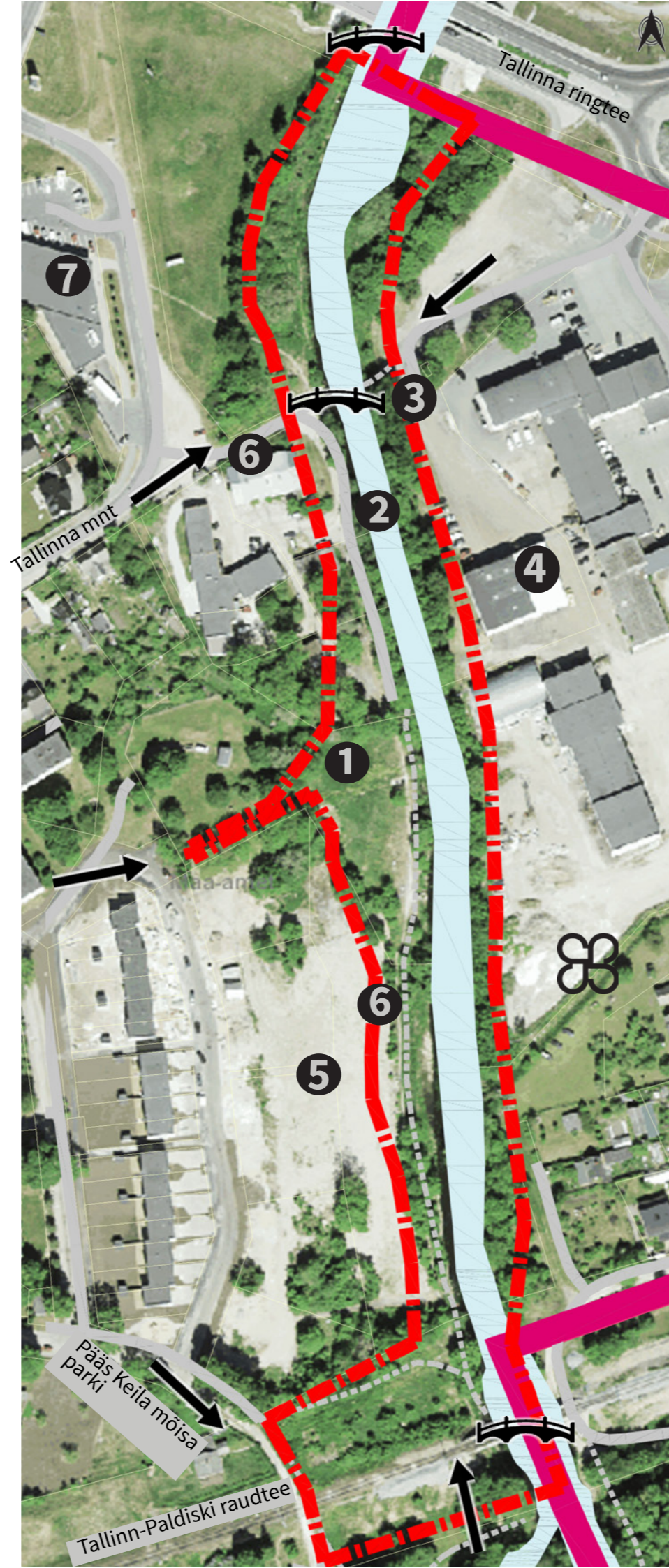
Peamised  
juurdepääsud 

Sillad 

- 1** Ilmajaama ala
- 2** Hävinud silla asukoht
- 3** Jalakäijate sild
- 4** Keila Päästekomando
- 5** Projekteeritud arendus
- 6** Maapinna tõstmise tagajärjel rikutud kallasrada
- 7** Maxima kauplus
-  Arheoloogiamälestis nr. 17879 (asulakoht)



Jõeäärne puiestee, enne 1914  
Harjumaa Muuseum



Vaade raudteesillale

Foto: Maarja Tüür, 2018



Vaade kallasrajalt

Foto: Maarja Tüür, 2018



Kallasraja struktuuri mitte arvestav kergliiklustee

Foto: Maarja Tüür, 2018



Keila jõe reguleerimine, 1954

Harjumaa Muuseum



Jalakäijate sild Foto: Maarja Tüür, 2018

### 3.1.2 Keila jõe kalda roheala

#### ASEND JA ÜLDANDMED

Keila jõe kalda rohealana käsitletakse Keila jõe kaldalõiku raudteest Tallinn-Paldiski maanteeeni (T-8). Keila jõe roheala on jätk Keila mõisapargi juurest alguse saavale rohevööndile ning ta paikneb mõisa pargist põhja pool.

Keila jõe roheala suurus on ca 2,6 ha, keskmiselt on jõe kalda roheriba laius 46 m, laiemas osas 68 m, kitsamas osas 25 m.

#### KAITSEALUSED PIIRANGUD JA SEOS MAAKONDLIKU ROHEVÕRGUSTIKUGA

Keila jõe kaldal asub muistne asulakoht, mis on ka muinsuskaitsealune mälestis (reg nr 17879). Mälestise kaitsevöönd on 50 m laiune maa-ala mälestise piirist arvates.

Käesolevas analüüsis kirjeldatud Keila jõe kalda roheala pole Harju maakonna rohelistesse võrgustikku haaratud – maakonna rohelistes võrgustikus on nimetatud alal katkestus - piki jõe kallast on planeeritud maakonna roheline koridor Tallinn-Paldiski maanteest põhja pool ja teiselt poolt on hõlmatud rohevõrgustikku jõe kalda rohealast lõuna pool paiknev Keila mõisa park. Kaitstavaid loodusobjekte Keila jõe kalda rohealal ei paikne. Keila linnas on lähelistega seotud rangemad nõuded jõevee kvaliteedile.

#### AJALOOLINE KUJUNEMINE

Keila jõe kallas on koht, mis on seotud inimasustuse vanimate jälgedega Keila linnas - inimasustuse vanimad jäljed Keilas ulatuvad nelja või viie tuhande aasta taha (*Kaljusaar, 1997*) ning alal paikneb muistne asulakoht. Mälestis asub Keila linnas, Keila jõe idakaldal. Eesti Kultuurimälestiste riikliku registri andmetel jääb asulakoht kirde suunas tõusvale rohumaale. Asulakohtadeks nimetatakse paiku, kus on kompaktselt säilinud otsesele elutegevusele viitav arheoloogiline kultuurikiht: ehitiste ja kollete jäänused, esemed, toidujäänused jne. Kui kivijaja külad ja laagripaigad rajati peamiselt veekogude äärde, siis edaspidi on elukoha valik sõltunud karjakasvatuseks ja põlluharimiseks sobilikest maadest. Asula kultuurikiht on säilinud laikudena peamiselt kahel pool raudteetammi ja arvatavasti ka raudteetammi all. Arvatavasti oli selles piirkonnas juba muistsel ajal looduslik koolmekoht. Asustuse tekkimist soodustaski jõe madal peane põhi, mis võimaldas kerge vaevaga seda ületada (*Angerjas, 2013*). Seda paest põhja näeb raudteesilla juures ja Tuula tee ääres süvendamata jõeharus (*Angerjas, 2013*). Linnast üles- ja allavoolu on läbi pehme pinnase voolav jõesäng sügav ja pehme põhjaga (*Angerjas, 2013*).

Eesti Kultuurimälestiste riikliku registri andmetel ulatus muinasasula põhja ja lõuna suunas kaugemale - 3,4 hektari suurele alale, mida põhjas piiravad äri-tootmishooned ning lõunas Keila mõisa park (Kultuurimälestiste riiklik register, 2019). Seda tõendab asjaolu, et muinasaegset keraamikat leidub tänava ääres aiamaal ning raudteest lõuna pool, kunagiste mõisa abihoonete varemete ümber. Mälestis kuulub 10.- 13. sajandisse. Muistse asulakoha kohta leidub andmeid juba Taani Hindamisraamatus, mille kohaselt Keilas olnud 10 adramaad, olles võrreldav Tuula ja Jõgisooaga. 1977. aastal teostati mälestisel proovikaevamised. Lahti võeti 20 ruutmeetri suurune ala, kust leiti keraamikat ja loomaluud. Keila territooriumilt leitud seni vanimaks esemeks on 3.–2. aastatuhandest eKr pärit kivikirves, mis tuli välja vundamendiaugu kaevamisel 1930. aastal Keila jõest umbes 200 m kaugusel, vasakkaldal, ühe Jõe tänava elamu vundamenti väljakaevamisel (*Angerjas, 2013; Kultuurimälestiste riiklik register: <https://register.muinas.ee/>*).

Keila jõgi koos selle kaldal asuva vesiveski ja üle jõe viiva Kivisillaga (mõlemad tänaseks hävinud)

oli ajalooliselt Keila linna peaväravaks Keilasse Tallinna poolt sisse sõites. Tänapäev Tallinna maantee rajati teistest hiljem 18. sajandil, varem toimus jõe ületamine Keila mõisa kohal, s.o. nüüdse Tuula tee kaudu, mis praegugi moodustab Raekoja väljaku loomuliku pikenduse (Varep, 1948).



Foto 29 ja 30. Vaated Keila tänaseks hävinud vesiveskile ( allikas Harjumaa Muuseum HMK \_ F 358:2 ) ja Kivisillale Tallinna maantee vanal trassil (allikas Rahvusraamatukogu, foto autor G. Kulp). Jõgi oli üles paisutatud ja moodustas veskijärve (Varep, 1948). Kivisild lõhuti 1961. aastal maaparandustööde käigus tehtud jõe vasakharu süvendamise järel.

Jõe ületav raudteesild rajati 1870. a. Tallinn-Paldiski raudtee ehitamisel. Esialgne sild, mis rajati aastal 1870. a koos raudteega, oli tõenäoliselt puidust. 1903. aastal valmis kahe terasest fermikandjaga raudteesild Haapsalu–Tallinna raudteel üle Keila jõe (Rääsk, 2006), mis paikneb tänaseni omas senises asukohas. Enne jõesängi süvendamist oli jõgi oluliselt laiem ja ajaloolise Kivisilla asukohal kunstlikult paisutatud ning moodustas raudteesillani ulatuva veskijärve (Varep, 1948). Allpool veskipaisu oli jõgi aga kärestikuline ning madala paese-kruusase põhjaga (Varep, 1948).



Foto 31. Vaade Keila raudteesillale aastast 1907 (foto allikas: Harjumaa Muuseum AM \_ 4567:45 F 16109);



Foto 32. Keila linna postkaart. Vaade raudteesillale (foto allikas: Harjumaa Muuseum HMK\_ F 3354);

Raudteesilla juures oli ajalooline ujumiskoht, kus oli parajalt madal ja sile jõepõhi, mis ulatus mõisahooneteni välja ja kus keset jõgegi sai jalad turvaliselt põhja vastu toetada (Palamets, 2017). Jõe kaldal, raudtee silla all, ristiti baptiste (vt Foto 33).



Foto 33. Baptistide ristimine Keila jõe raudteesilla all (foto allikas Pajatusi Keilast ja kaugemalt. Palamets, 2017).

Ajalooliselt paiknes hoonestus jõe kaldalt valdavalt eemal ja hõredamalt, jättes jõe äärde avatud ilmega roheala (vt Foto 34). Vaid Tallinna maantee juures ulatus hoonestus jõeni (Varep, 1948). Jõe

kaldal paiknes ka Heinrich Hermanni riidevärvimise tööstus ja villavabrik (vt Foto 35), mis on tänaseks hävinud.



Foto 34. Keila linna postkaart (190-?). Vaade jõeäärsele hõreda struktuuriga hoonestusele ja avatud maastikule (Foto allikas Rahvusraamatukogu, link <http://www.digar.ee/id/nlib-digar:70312>).



Foto 35. Vaade H. Hermann riidevärvimise töökojale ja kirikule (allikas Harjumaa Muuseum F-6925).

## ROHEALA STRUKTUUR JA KASUTUS

Keila jõe kalda rohealale pääseb lõuna poolt juurde mööda Tuula teed ja põhja poolt mööda Tallinna maanteed. Kalda tänava korterelamute poolt pääseb jõeni mööda nõ Ilmajaama krunti (Kalda tn 3a). Käesoleval hetkel on jõe äärde pääs Tiiru tänava kaudu Tallinna maanteelt katkestatud nõukogude aegsete korterelamute paiknemise tõttu, ametlik ligipääs puudub. Et linna südant paremini jõe kaldaga siduda, tuleks kindlasti tagada lisa juurdepääs läbi korterelamute ala Ilmajaama maaüksuseni ja sealt jõe äärde.

Tallinna maanteelt pääseb Keila mõisaparki piki jõe kalda äärset roheala raudtee silla alt ja üle raudtee, mistõttu paikneb see olulisel suunal teel linna keskusest mõisaparki.

Raudteesild on säilinud oma ajaloolises asukohas, mistõttu on tegemist Keila linnas väga tähtsa ja unikaalse ajaloolise teesihiga. Ajaloolise Kivisilla sihil paikneb täna kitsas jalakäijate sild (vt Foto 36) Keila Linnal on plaan ehitada uusi sildu.



Foto 36 ja 37. Vaated ajaloolisele raudteesillale ja ajaloolisel Tallinna maantee sihil paiknevale jalakäijate sillale.

Jõe kallastel paikneb asfalteeritud parkimisplatsidega äri- ja tootmishoonestust, kontorihoonestust, jõest läänes paikneb ulatusliku parkimisplatsiga Maxima kaubanduskeskus. Mitmeid äri- ja tootmishooneid eraldavad jõest lagunevad piirdeaiad. Terviklikku ja jõe kalda potentsiaali ära kasutavat arhitektuuriväärtuslikku hoonestust jõe kaldale ehitatud pole.

Jõe kaldale on ehitatud Tuula tee ridaelamud. Tuula tee 5 ja selle lähiala detailplaneeringu lahenduse kohane arendusprojekt näeb jõe äärde ette roheala, kuid sellele projekteeritud kergliiklustee ei taga vaateid jõele, kuna maapinda on oluliselt tõstetud (vt Foto 38). Maapinna tõstmise tõttu on ka raskendatud juurdepääs jõeni, kuna maapinna kõrguste vahe on liiga suur. Ka jõe kalda kitsalt roheribalt hoonestus ei paista. Arendus on jõele liiga lähedal ja kalda looduslik tasakaal pinnasetõõde tõttu rikutud. Jõepoolse hoonete võõndi vahel on vaid üks kitsas juurdepääsutee jõeni, mis ei ole piisav tagamaks elanike juurdepääsu jõe kaldani.

Teistes osades on Keila linnas Keila jõe kallal lauge ja madal ning kevadiste suurvete ajal ajuti üleujutatav. Kaldal paiknevad kitsad pinnasteed, pargiinventari rajatud pole. Vahetult jõe kaldalt jalutajale avanevad meeoleolukad vaated jõele, kuid linnaruumis pole nimetatud Keila jõe kalda-ala hästi märgatav – jõekallast markeerivad selle kaldale kasvanud kõrgemad puud, kuid jõge ennast pole distantsilt näha.



Foto 38 ja 39. Vaated Tuula tee ridaelamutele juurde rajatud kergliikusteele ja ridaelamutele.

Keila jõe kallas on Keila linna elanike poolt kasutatav. Lähtudes Keila linna üldplaneeringu raames läbi viidud küsitlustest mainiti, et „Keila jõe kallas on väärtus ja seni kasutamata potentsiaal“. Positiivseks peeti seda, et jõe kallas on ligipääsetav ja pole seni tarastatud. Elanikud kasutavad jõe kallast jalutamiseks ja kalapüügiks.

#### ROHEALA HALJASTUS JA ELUSTIK

Keila jõe kallas on loodusliku ilmega puhkeala, kus rohumaad vahelduvad isetekkeliste puudegruppidega. Rohealal kasvavad lühiealised ja sinna ise levinud puud: raagremmelgad, kased, üksikud viljapuud jt. Põõsasrindes leidub pajuliike, toomingat, harilikku jalakat, põldmarja jt. Eraldi loodusuuringuid Keila jõe kaldal läbi viidud ei ole, küll aga oli välivaatlustel näha, et jõe ääres ja jões pesitsevad mitmed linnuliigid. Keila jõe rohealal pole nahkhiiri uuritud, kuid vahetus läheduses paiknevas Keila mõisapargis on kolm nahkhiireliiki esindatud, kellest ühe, veelendlase, elupaigad on tihedalt seotud veekogudega ja neid võibki näha suvel lendamas vastavatud jõeharu ning jõe kohal.



Foto 40 ja 41. Vaade raudteesilla alusele põõsastikule ja paremal sillast põhja pool paiknevale Keila mõisa pargile.



Foto 42 ja 43. Vaated Keila jõe kalda haljastusele ja piki kallast paiknevale pinnasteele.

### Kokkuvõte väärtustest

UNIKAALSUS	2	Harjumaal on teisigi asulaid, mida läbib jõgi või oja, mistõttu pole Keila linn ainulaadne. Keila linnas paikneb jõe ääres (ning selle kujunduses on Keila jõgi võtmeelemendiks) ulatuslik puhkeala - Keila mõisapark, mistõttu pole ka roheala paiknemise tõttu jõe ääres Keila linnas unikaalne. Küll aga on Keila jõe kallas oluline ajaloolisest kontekstist lähtudes – selle ääres on nõ Keila juured - siit on alguse saanud paikkonna asustus, seal on paiknenud linna jaoks olulised hooned ja seda läbivad ajaloolised teesihid (koos sildadega) ning ala paikneb Keila linnasüdame vahetus läheduses.
ISELOOMULIK ILME	1	Mingile konkreetsele ajastule iseloomulik miljöo puudub.
TERVIKLIKKUS, ÜHTSUS, RIKKUMATUS	2	Tegemist on loodusliku ilmega puhkealaga. Ühel kaldalõigul on maapinna tõstmise tõttu kallas rikutud, kuid ülejäänud osas on see säilinud loodusilmelise ja rikkumata. Valdavalt äri- ja tootmishoonetest koosnev osaliselt heakorrastamata hoonestus koos lagunevate piirdeaedadega ei kasuta ära Keila jõe kalda-ala potentsiaali.
HEAKORD, HOOLDATUS	1	Loodusliku ilmega haljasala niidetakse u. kord aastas ja eemaldatakse võsa, kuid oma ajaloolise tausta ja asukoha tõttu oleks võimalus muuta see veelgi atraktiivsemaks puhkealaks, kui täna.
PUHKEVÄÄRTUS	2	Tegemist on linnasüdame vahetus läheduses paikneva loodusilmelise vee-äärse puhkealaga, millel on suur potentsiaal kujuneda selle mitmekesisistamisega linna avaliku ruumi oluliseks ja üheks atraktiivsemaks osaks. Linnakeskkonnas on





		veeärsed puhkealad erilise väärtusega. Jõeäärseid alasid eelistavad inimesed puhkamiseks ka vee positiivse mõju tõttu, jõgi koos loodusega meelitab inimesi aega veetma ja on omaette atraktsioon. Puhkeala kasutatakse vähesel määral juba täna, kuid puhkeala toetavaid tegevusi ja korralikke jalgteid rajatud veel pole.
ÖKOLOOGILINE VÄÄRTUS	2	Keila jõe roheala koos oma rindelise haljastuse ja jõega on elupaigana väärtuslik. Samas on jõeäärne roheriba mõõdetelt küllaltki kitsas. Suure elupaigaväärtusega on jõe ääres kasvav väljakujunenud kõrghaljastus ning jõe kaldad. Jökallas on oluline potentsiaalse Harju maakonna rohe/sinivõrgustiku osana. Keila linnas on lõhelistega seotud rangemad nõuded Keila jõevee kvaliteedile.
LINNALISTE KESKKONNAMÕJUDE LEEVENDAMINE	3	Jõe ääres on mitmeid suuri asfalteeritud parkimisplatse ja teid ning suurepinnalist äri- ja tootmishoonestust, mistõttu on jõeäärne roheriba oluline tasakaalustamiseks linnalisi keskkonnamõjusid. Roheala on teiste rohealadega seotud ja mitmerindelise haljastusega.

## Maakasutus- ja ehitustingimused

### ÜLDNÕUDED

Keila jõe kaldal asub muistne asulakoht, mis on ka muinsuskaitsealune mälestis (reg nr 17879). Mälestise kaitsevöönd on 50 m laiune maa-ala mälestise piirist arvates. Ehitustegevuses tuleb lähtuda *planeerimisseadusest, ehitusseadusest, looduskaitseadusest, veeseadusest, muinsuskaitseadusest, linna ehitusmäärusest, linna kehtivast üldplaneeringust*, kehtivatest detailplaneeringutest ja teistest ehitustegevust reguleerivatest õigusaktidest. Keila jõgi (VEE1096100) on lõheliste elupaigana kaitstav veekogu, mistõttu Keila linnas on lõhelistega seotud rangemad nõuded jõevee kvaliteedile.

### ERINÕUDED JA JÄTKUPROJEKTID

- Linnakeskkonnas on veeärsed puhkealad erilise väärtusega. Keila jõe kalda roheala heakorrastamisel ja mitmekesistamisel on suur potentsiaal muuta Keila vee-äärne avalik ruum veelgi paremaks ja toimivamaks. Alad, mis ei ole olnud alati ligipääsetavad, on mõjunud linlastele kui piirid. Nüüd nende murdmiseks ja inimeste suunamiseks uuele avalikule alale ei piisa vaid selle võimaldamisest. Tuleb leida põhjuseid, mis kasutajaid sinna viib. Seda toetaks kaasaegse ja mitmekesise nt äri-, ühiskondliku ja elamufunktsiooniga uushoonestuse planeerimine jõe kaldale, mis elavdaks jõe kalda kasutust ja väärtustaks jõe kallast kui avalikku ruumi. Olemasolevad suurte parkimisplatsidega äri-tootmishooned jõe kaldale väärtust ei loo. Käesolev rohestrktuuri analüüs soosib äri-ja tootmisfunktsiooni asendamist jõe ääre paiknevatel tänaseks täis ehitatud kinnistutel elamu/äri funktsiooniga. Samas ei tohi see funktsioon rikkuda jõekalda ökoloogilist tasakaalu (nagu on juhtunud juba Tuula tee 5 ridaelamute arendusalal) ning peab säilima avalikkuse juurdepääs jõe äärde ehk planeeritavad elamualad ei tohi olla „tarastatud“.
- Keila jõe kalda roheala tuleb heakorrastada. Soovitav on jõe läänekaldale rajada jõeepromenaad



- koos seda toetavate väikevormide ja inventariga. Oluline on rajatiste ja väikevormide projekteerimisel arvestada suurvee perioodil üleujutusega. Kui rajatakse uusi sildu (nt Tallinna maantee ja Kalda tn sihile, tuleb puhkeala laiendada ka jõe idakaldal.
3. Kuna tegemist on linnaruumiliselt olulise ja maastikuliselt / ökoloogiliselt keeruka kohaga, tuleb promenaadi projekteerimise eel läbi viia maastikuarhitektuurne konkurss. Konkursi korraldamisel on oluliseks lähtekohaks kombineerida looduslähedasi säästlikke lahendusi, mis tõstaks jõe kalda elurikkust, teistipidi aga tagaks puhkajate kasutusmugavuse.
  4. Elustiku seisukohalt on oluline jõekalda säilitamine looduslikuna. Promenaadi rajamisel ei tohi rikkuda jõe loomulikke kõrgeid kaldaid, mis võivad olla pesitsus/varjepaigaks paljudele liikidele. Paljudele sisalikulistele ja putukatele (kiilid) on olulised veekogude kallastel kasvavad suured puud, mille oksad ripuvad veeni. Elustiku seisukohast on oluline ka see, et kuivanud või murdunud puud ei koristata kõiki jõe äärest ära, jõe ääres peab leiduma pehkinud puuronte. Kindlasti ei tohi jõe kaldale rajada ainult kõvakatendiga ulatuslikke platse ja teid puhkerajatiste rajamise eesmärgil.
  5. Hoonete ja rajatiste edasisel planeerimisel tuleb säilitada olemasolevad ja luua ka uusi juurdepääse jõeni. Seetõttu pole piirete rajamine ümber jõe-äärsete maaüksuste ja jõe kaldal lubatud.
  6. Jõepromenaadi ala peab jääma kindlasti autovabaks alaks.
  7. Valgustuslahendus tuleb koostada põhimõttel, et ei tekiks valgusreostust, pimestusohu ega häirivat peegeldust veepinnalt. Valgustuslahenduse väljatöötamisel tuleb konsulteerida nahkhiirespetsialistiga.
  8. Enne puhkeala heakorrastamist tuleb läbi viia elustiku uuring (võimalik siduda Keila jõe luha elustiku uuringuga).
  9. Puhkeala korrastamisel tuleb jõe rohealasse integreerida ka praegune Ilmajaama kinnistu Kalda tn. 3A. Samuti tuleb tagada avalik juurdepääs jõele Kalda põik tänava pikendusele Kalda tn 3A kinnistu kaudu.
  10. Puhkeala heakorrastamise järel tuleks läbi mõelda selle juurdepääsude markeerimine ja kogu ala viidastussüsteem. Soovitav on esile tuua ka muistse asulakoha paiknemine selgitavate infotahvalite või viitadega koostöös Muinsuskaitseametiga. Jõe keskkonna- ja kultuuriline ajalugu on oluline, kuna jutustab selle piirkonna kujunemislugu ning seda tuleb väärtustada läbi ruumiliste märgistuste.
  11. Heakorrastamise järel tuleb alale paigutada infotahvel/tahvlid, mis tutvustavad jõe ökoloogilist väärtust ja sealset elustikku.