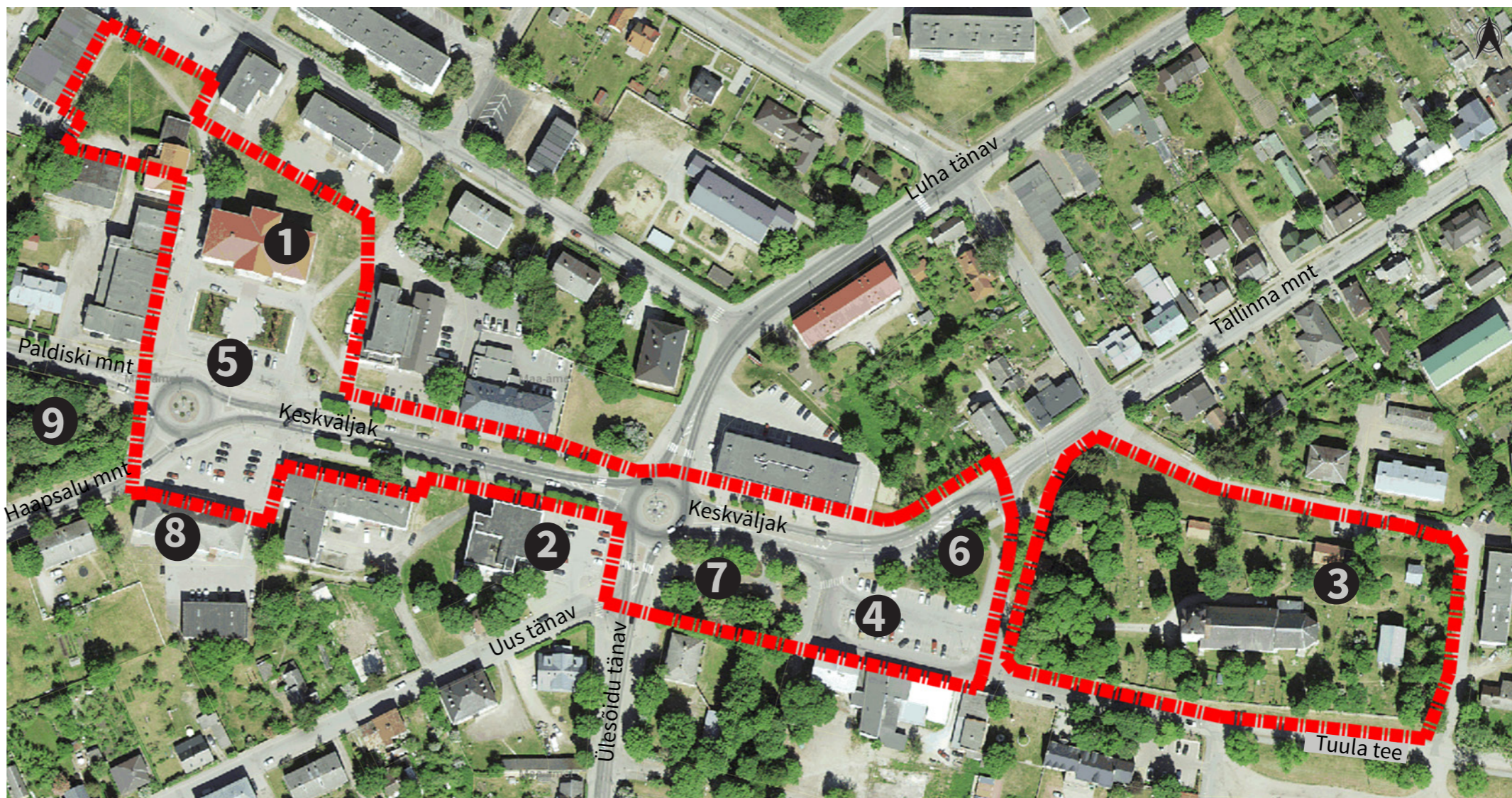


KESKVÄLJAKU HALJASALAD

Rohealade piirid



- ❶ Keila Kultuurikeskuse hoone (1956)
- ❷ Keila linnavalitsus
- ❸ Keila kiriku aed
- ❹ Kiriku plats
- ❺ Keskväljak
- ❻ Pärna park
- ❼ Kuuse park
- ❽ Erakool "Läte"
- ❾ Keskpark



3
4
5



Vaade Keila kiriku tornist kiriku platsil toimuvale laadale, 1910?
Harjumaa Muuseum



Vaade Haapsalu mnt.-lt kultuurimajale 1956
Harjumaa muuseum



Kiriku plats, paremal võõrastemaja Keila, 1930. aastad
Rahvusarhiiv



Kauplus "Keila"
Harjumaa muuseum



Kiriku plats 1920. aastal
Harjumaa Muuseum



Laat Keila kirikuplatsil, 1933
Rahvusarhiivi fotokogu



Kultuurimaja esine haljasala-parkla
Maarja Tüür, 2018



Erakooli Läte esine parkla
Maarja Tüür, 2018



Teenindushooned Keskväljaku ääres
Maarja Tüür, 2018



Vaade Kuuse ja Pärna parkidele
Maarja Tüür, 2018



Keila Kultuurikeskus
Maarja Tüür, 2018

3.1.1 Keskväljaku haljasalad: Keila kiriku aed, Kiriku plats, Pärna park, Kuuse park ja Keskväljak

ASEND JA ÜLDANDMED

Keskväljaku haljasalad paiknevad Keila linna südames. Keila linnasüdame struktuurile on omane ajalooliste teede koondumine: kahel poolt Keila kirikut, kirdest ja kagust, koonduvad Tallinna maantee ja Tuula tee, mis lähevad üle Keskväljaku tänavaks, mis omakorda hargneb edela poolt Haapsalu maanteeks ja loode poolt Paldiski maanteeks. Keila kirik oli kunagiste teede ja asustuse kujunemise algpõhjuseks. Kirikule avaneb läbi linna ja eemalt meeleolukaid, Keila linnale ainuomaseid, vaateid. Keila kirik koos kirikuaiaga paikneb vanimate tänavate ristumiskohas koos Kiriku platsi, Pärna ja Kuuse pargiga (*rahvasuus kasutusel ka nimetused „Pärna plats“ ja „Kuuse plats“*). Neid ühendab 1960. aastatel kujunenud Keskväljakuga (ja Keskpargiga) piki Keskväljaku tänavat paiknev pärnade rivi. Keskväljaku tänav on Keila linna peatänav, mille meeleolu loovad selle ääres ja otspunktides (Keskpark ja Kirikuaed) paiknevad rohealad. Rohealade suurused on järgmised: Keila kirikuaed 13356 m² (1,3 ha); Pärna park 604 m² ja Kuuse park 1025 m².

KAITSEALUSED PIIRANGUD JA SEOS MAAKONDLIKU ROHEVÕRGUSTIKUGA

Keila kirik (ehitatud ca 1219-1254) on muinsuskaitsealune mälestis (mälestise reg nr 2749). Lisaks Keila kirikule on mälestistena kaitse all ka Keila kirikuaed (mälestise reg nr 2750) ja seal paiknevad kuus kabelit (mälestiste reg nr 2752, 2753, 2754, 2755, 2756 ja 2757) ning seda ümbritsev piirdemüür väravatega (mälestise reg nr 2751). Keila kirikuaeda ümbritseb muinsuskaitseobjekti kaitsevöönd, milles planeeritavad ehitus- ja arendustegevused tuleb kooskõlastada Muinsuskaitseametiga.

Keskpargi haljasalad pole Harju maakonna rohelistesse võrgustikku hõlmatud. Kaitstavaid loodusobjekte Keskväljaku rohealadel ei paikne.

AJALOOLINE KUJUNEMINE

Keila linn on oma struktuurilt nõrka ava-asula - nagu teisteski kiriku asulaist kujunenud linnades moodustab ta peamise väljaku kirikuaiad, mille tekitavad kiriku läheduses koonduvad maanteed (*Varep, 1948*). Keila linna vanimad tänavad on Haapsalu maantee ja Tuula tee. Teised teed linna keskosas on välja kujunenud 20. sajandi esimesel poolel. Keilas on tegelikult üks peatänav – Haapsalu maantee ja selle jätkuna ajalisel noorem kiriku poole suunduv Tallinna maantee (*Lindmaa-Pihlak, 1997*). Vana tänav on ka Tiiru tänav (*Lindmaa-Pihlak, 1997*). Linnapildis on neile



Foto 44. Keila kiriku aed 2019

maanteedest kujunenud tänavatele omane looklev kulg ning suurem laius. Ainult omaaegne Tallinna maantee on täiesti sirge; ta on rajatud teistest hiljem -18. sajandil, kuna varem jõe ületamine toimus Keila mõisa kohal, s.o. nüüdse Tuula tee kaudu, mis praegugi moodustab *Raekoja väljaku* loomuliku pikenduse (*Varep, 1948*).

Keila kirik ehitati 1219-1254. a. See on ajaloolase Paul Johansoniga teadaolevatel andmetel esimene teadaolev kirik Rävalla maakonnas (*Lindmaa-Pihlak, 1997*).

Tänast kivikirikut, hakati esialgse peaingel

Miikaelile pühendatud puust kiriku asemele ehitama 13. saj. lõpul-14. sajandil. Kalmistu võib pärineda isegi 14. sajandist, kuigi vanim dateeritud hauatähis pärineb 1649.a-st (*Kultuurimälestiste riiklik register*: <https://register.muinas.ee/>).

Kirik koos tugeva ja tuntud Keila mõisaga elava liiklusega kaubateel meelitas ligi käsitöölisi ja kaupmehi, kes hakkasid peagi Keila mäel paikseks jääma (*Kaljusaar, 1997*). 15.–16. sajandil moodustus Keila kohale kodanike, bürgermeistri ja gildiga alev, kuhu kuulusid kindlustatud ordumõis ja selle lähedal olev küla, kivist vesiveski, kirik ja selle lähedal asuv ligi 20 elamuga küla, kõrvalhoonete ja viie kõrtsiga. Kirik oli 15.–16. sajandil üsna jõukal järjel. Alates keskajast oli tuntud igasügisenesed miiklilaadad Keila kiriku esisel platsil – selline komme püsis elavana veel 20. sajandi esimesel poolel (*Kaljusaar, 1997*).

1558. aastal alanud Liivimaa sõda mõjutas ka Keila saatust. Kirik rüüstati ja purustati veel samal aastal. Alevi hävitasid poolakad Liivi sõja ajal 1567. aastal. Pikaajaliseks osutunud sõjas mõjusid rängalt Tallinna piiramised aastatel 1570 ja 1577 (*Kaljusaar, 1997*). Säilinud ürikutest on teada, et 1593. aastal oli kirik osalt katusetu, kooriruumi võlvid olid sisse langenud, pastoraadihoone lagunenud (*Kaljusaar, 1997*). Aastatel 1601.–1602. oli laastav näljahäda ning katk samal ajal jätkuva sõjategevuse käigus. Niigi kiratsema jäänud keskaegne Keila alevik häabus peaaegu lõplikult (*Kaljusaar, 1997*).

Alles 1620. aastatest hakkas Keila vähehaaval taastuma. 1620. aastate lõpuks oli kirik kihelkonna mõisnike poolt üles ehitatud. Keila majanduslikku ja kultuurilist elavnemist 1620.–1630. aastatel seostatakse mõjuvõimsate Keila mõisnikega.

Asula esimene plaan on tehtud aastal 1697, sellel on fikseeritud kirik, kaks kõrtsi, Keila jõesaarel mõisasüdamik, kolm hoonestatud krunti turuplatsi lähedal, mõned majad jõeääres kiriku taga (*Raam, 1997*).

1730. aastatel rajati Paldiski maantee (*Raam, 1997*). 18. sajandil sai postimaanteeks Keilat läbinud ajalooline teetrass Tallinn–Haapsalu (Tallinna–Haapsalu postimaantee), mille algusaja võib oletatavasti paigutada 13. sajandi esimesse poole. 1797. aastal ehitati kirikust Tallinna poole ühe kilomeetri kaugusele jääv uus pastoraadihoone, mis kirikumõisate seas oli erandlikult kahekorruseline.



Foto 45. Vaade Keila linna hõlmavale plaanile Kelgell Sochn 17. saj II poolest, kus stiliseeritud leppemärkidega on eristatud mõisasüda, kirik, talukohad kujutatud punktadena (foto allikas: Rahvusarhiiv digitaaliseeritud kaardikogu: <http://www.ra.ee/kaardid>).

19. sajandi esimeses veerandis jäi kirikuaed kalmistuna kitsaks ning 1823. aastal rajati uus surnuaed Haapsalu ja Paldiski maantee vahel täna Keskparki (likvideeriti 1966) (Kaljusaar, 1997). Tänapäevase välimuse sai kirik 1851. aastal.



Foto 46. Vaade Keila Kirikuplatsile (täna ka Pärna park, Kuuse plats) aastast ca 1910 (foto allikas: Harjumaa Muuseum HMK _ F 6766).

Keila paiknemise tõttu olulises teedesõlmes korraldati Kirikuplatsil (kinost pangamajaks ümberehitatud hoone kohal) kaks korda aastas laatasad ja peeti turgu. Et kirik oli pühendatud Pühale Miikaelile, siis olid populaarsed ja rahvarohked kirikuesisel platsil peetud mihklilaadad (Lindmaa-Pihlak, 1997). Kirikust raudtee poole jäänud tühermaal oli loomalaat, kus talumehed pakkusid lehma, lambaid, sigu, mustlased paristasid hobuseid (Palamets, 2017). Kiriku kõrval, Tuula tee ääres paiknes magasiait, teisel pool köstri ja kirikumehe majad, (Angerjas, 2013; Palamets, 2017). Veel oli Keila mäel postijaam, kaks kõrtsi, apteek ja pagarikojad, mõned poed, alevi- ja linnavalitsuse ruumid apteegimajas jt. turuplats (Angerjas, 2013; Palamets, 2017).



Foto 47. Vaade ida-lääne suunalisele avatud Keila Kirikuplatsile 1930.-test aastatest (täna alal Pärna park, lõuna pool Kuuse park) (foto allikas: Eesti Ajaloomuuseum AM N 5994).

Kui Haapsalu maantee sai osaliselt munakivisillutise seoses tsaariperekonna troonijuubeliga juba enne esimest maailmasõda, siis Kirikuplatsi korrastamiseni jõuti alles Eesti ajal (*Angerjas, 2013*). Väljak sai kivisillutise ja sillutustöödest üle jäänud muld kanti kirikuesisele muruplatsile ja kujundati sellest kolmnurkne haljasala, mille igasse nurka istutati pärn (*Angerjas, 2013*). Sellest on saanud ka haljak oma nimetuse – Pärna park. 1. mail 1938. aastal sai Keila alevist linn ning linnaõiguste andmist tähistati pidulikult Kirikuplatsi kolmnurkse platsi keskele tamme istutamisega, mis on praegugi mälestustahvliga tähistatud (*Angerjas, 2013*). Kuuse park on rajatud juba enne II Maailmasõda, kus kasvab ka Keila linna jõulukuusk ning kuhu põhja- ja lõunapoolsesse külge istutati sümmeetrilised puuderivid.

Keila Keskväljak sai suures osas oma praeguse väljanägemise nõukogude ajal. 1950. aastatel planeeriti Keskväljak lähtudes stalinistlikest linnaplaneerimise põhimõtetest nelinurkseks, ümber selle sümmeetriliselt paigutatud hoonetega pidulikuks väljakuks. Väljaku dominandiks ehitati 1956. aastal endise köstrimaja asemel sammastega Kultuurimaja ning teisele poole teed kompartei Keila rajoonikomitee hoone. 1963. aastal kolis kompartei Keila rajoonikomitee hoonesse Keila haigla. Stalinistlikus pseudoklassitsistlikus ehitusstiilis on ehitatud ka 1952. aastal kino (praegune Swedbank), millele nõukogude aja lõpus ehitati lisatiivad. Linnahaljastust täiendati kiirekasvuliste paplitega, mis istutati kultuurimaja ette ning mis lõpuks varjasid vaate kultuurimajale täielikult (*Angerjas, 2013*). Tänapäevaks on kultuurimaja esine haljastus uuendatud.

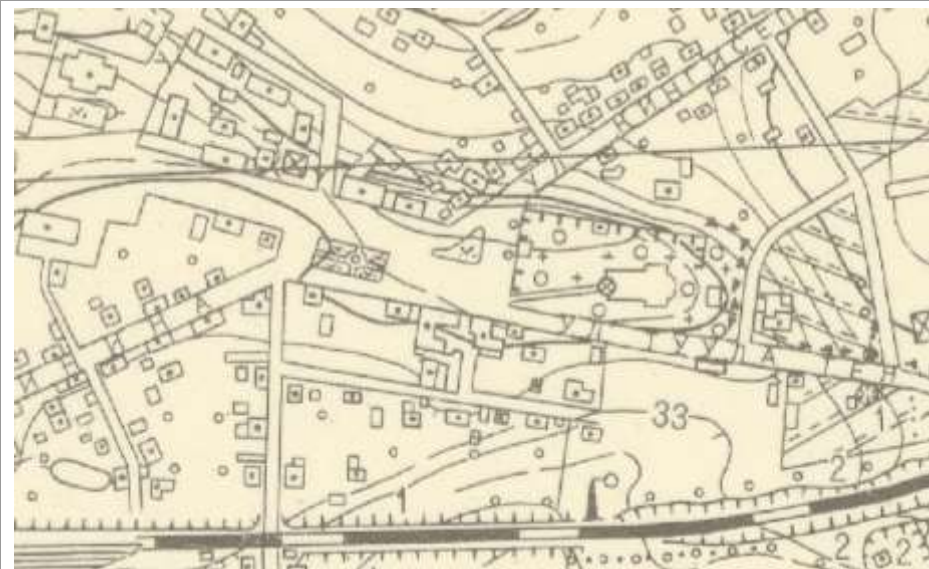


Foto 48. Keila linna Keskväljaku haljasalad NL 1961. aasta topograafilise kaardi taustal, kus on markeeritud Pärna park, Kuuse park ja Keskväljak (allikas: Maa-ameti ajalooliste kaartide rakendus).



Foto 49 ja Foto 50. Vaade Keila Keskväljakule 1990.-tel aastatel (allikas: Harjumaa Muuseum abikogu ja HMK_ F 4765).

ROHEALADE STRUKTUUR JA KASUTUS

Nagu Keila linnas tervikuna, on ka Keila keskväljaku haljasalad üksteise järel rivis. Ida pool paikneb Keila kirikuaed, selle esisel alal Kirikuplats koos väiksemate skvääride- Pärna pargi ja Kuuse pargiga, Keskpargi tänava äärsed pännade rivid viivad Keskväljakuni ja telje otsas paikneva Keskpargini (vt ptk 3.1.1).

Keila kiriku aed



Foto 51 Väana mõisa kabel Keila kiriku aias

Kui kirik ise on ida-lääne suunas paika pandud, siis kalmistumüürid seda päris korrapäraselt ei ümbritse (*Angerjas, 2013*). Kirikuaed on piiratud vana massiivse pae- ja maakivimüüri, mis on kaetud paeplaatidega.

Eesti Kultuurimälestiste riikliku registri andmetel on piirdemüüris neli sissepääsu: läänemüüris peasissepääs malmvalu väravatega; lõunamüüris Äasmäe kabeli kõrval väravakoht tahatud paekivist väravapostidega ja sepisväravaga; lõunamüüri idaküljel väravakoht kõrgemate tahatud paekivist väravapostidega ja sepisväravaga; põhjaküljel lagunenu müüris lihtne läbikäik. Peasissepääs (keskne kahe poolega värav, külgedel jalgväravad) on malmvalust, monumentaalne, tüüpilistes neogooti vormides, postidel paikneb värava annetaja v. Klugeni vapp. Kirikut ümbritsev maakiviaed koos väravaga moodustab kirikuga tervikliku ansambli.

Kirikuaias võib märgata seisuslikku vahetegemist - põhjaküljel asuv suurem osa kuulunud koguduse lihtliikmetele, s.o. eesti talupoegadele, lõunaosa aga mõisnike ja kirikuõpetajate peredele. Arvukamalt kui teistes Põhja-Eesti kirikuaedades, on siin säilinud 17. saj. rõngasriste. Kalmistul sepisaedu (põhiliselt edelaküljel), kiviriste, ratasriste, sepis- ja valuriste. Säilinud on kuus kabelit. Keila kirikuaia kabelitest vanim – arhitektuurselt silmapaistev klassitsistlik Väana mõisa kabel – kerkis Keila kirikuaeda kas 18. sajandi lõpul või 19. sajandi alguses (*Kultuurimälestiste riiklik register: <https://register.muinas.ee/>*). 19. sajandi teisel poolel valmisid järelklassitsistlikus laadis Äasmäe kabel ja neogooti stiilis Ohtu mõisa kabel.



Foto 52 Vaade kirikuaiaist Kiriku platsile, kus asub praegu koha väärkusega mitte sobiv parkla.

Keila linna üldplaneeringu raames läbi viidud küsitlustest selgus, on Keila kirik ja kirikuaed on elanikele olulise tähtsusega. Kirikuaias käiakse jalutamaks, seal toimuvad kontserdid. Elanikud imetlevad kirikuaia põlispuid ja kiriku ümbruses kasvavaid roose. Kirikut, kirikuaeda ja kirikuplatsi nimetati teise vaatamisväärsusena Keila mõisapargi järel, kuhu viiakse oma külalisi Keila linnaga tutvumiseks. Väärtustatakse kirikule ja kirikutornile läbi linna ja eemalt avanevaid vaateid („linna sisse sõites on kirik igast küljest vaadeldav“, „Kesklinnast avaneb vaade kirikule -sh tänavatelt; Keskpargi kastanite alleelt“). Kokkuvõttes on Keila kirik elanike jaoks Keila linna sümbol ja linna identiteedi kandjaks („Üks asi, mis mulle Keila puhul meeldib, et kui koju sõita, paistab kirik kaugelt!“).

Kirikuplats, Pärna park, Kuuse park ja Keskväljak

Ehkki Keskväljaku haljasalad on üksteise järel reas ja neid ühendab tugev keskne telg – Keskväljaku tänav - on jalakäijate/ jalgratturite liikumine haljasalade vahel ebamugav ja katkestustega seotud. Linnapildis domineerivad autode ringristmikud. Kirikuplats on täna autoparkla ja jalakäijate suund Kuuse platsi poolt katkeb autoparkla vahel. Keskväljaku terviklikku üldmuljet ja esindusväljaku sümmeetriat häirivad väljaehitatud ringristmikud ja hoonete esised ulatuslikud autoparklad. Keskväljaku tänava ääres puudub keskust selgelt markeeriv hoonestus koos tervikliku kvaliteetse avaliku ruumi ja sidusa-loogilise jalakäijate teedevõrgustikuga.

KEILA LINNA ROHESTRUKTUURI ANALÜÜS

Koostaja OÜ Sfäär Planeeringud

Töö nr:

18_3

Kõide:

Seletuskiri

Kuupäev:

22.06.2019

Faili nimi:

Keila_rohealade_analuus_2019-06-22.pdf



Foto 53. Vaade Kuuse platsile ja Pärna platsile Keila Linnavalitsuse hoone poolt koos esiplaanil domineeriva ringristmikuga ja tagaplaanil paikneva autoparklaga Kirikuplatsil.



Foto 54 ja Foto 55. Vaated Kultuurikeskuse hoonele ja selle esisele haljasalale.



Foto 56. Vaade endisele Keila rajoonikomitee (haigla) hoonele, mille ees paikneb ulatuslik parkla. Praegune waldorfskool "Läte".

Keila üldplaneeringus toodud küsitluste alusel nimetati Kuuse parki kui meeldivat roheala "...linna keskel, kus on hea istuda ja vaadata sagivat linna" ning leiti, et sellised väiksemõõtmelised istumist võimaldavad haljasalad rikastavad linnapilti.

Mitmed linnaelanikud leidsid, et Keila esindusväljak vajaks uuendamist („...Samuti on natuke kummaline Keila kultuurimaja, vana restorani ja haigla koosus ning nende esine ringtee ja väljak. Kuidagi oleks vaja seda ühtlustada ...“; „...Tõsiselt mõtleks Keila linna keskuse väljaehitamisele ja kujundamisele!“). Hinnati Keskväljaku avarust, teistpidi tehti ettepanekuid liigendada väljakut suuremate puudega. Hinnati vaadet erakoolile Läte (endisele haiglahoonele).

ROHEALADE HALJASTUS JA ELUSTIK

Keila kirikut ümbritseb hooldatud kalmistu koos vanade põlispuude, põõsarühmade, vanade taluaia püsikute ja sibullilledega. Kalmistu kujundus on tagasihoidlik ja väljapeetud ning hauaplatsid hooldatud. Vanal kalmistul on kujunduse põhirõhk haljastusel, kalmumärgid on seevastu tagasihoidlikumad. Kalmistu on suhteliselt avatud ilmega, kohati kasvavad puid, mille võrad on tihedalt liitunud. Vanade jooniste põhjal võib eeldada, et kalmistul kasvav lehtpuusalu on noorem kui 140 aastat vana, vanem haljastus pärineb aastatest ca 1820.-1840 (*Laane, 1978*). 1936. aastal istutatud puudest kasvab kalmistul üks kahar tamm ja kolm pärna. Kunagisest männitukast on säilinud vanad männid (*Laane, 1978*). Liigiline koosseis on mitmekesine, esineb nii okaspuid, kui ka lehtpuid ja -põõsaid. Vaatamata põõsastele on puudealune siiski suhteliselt hästi jälgitav. Liikidest kasvab kirikuaia lehiseid, saari, tammesid, vahtraid, elupuid ning ebajasmiini-, sireli-, lumimarju jt põõsaliike (*Angerjas, 2013*). Kirikuaied on elupaigaks mitmetele linnuliikidele ja nahkhiirtele.

Kuuse parki (platsi) on uuendatud maastikukujundusprojekti alusel. Maastikukujunduses väärtustati platsil kasvavat jõulukuuske, mistõttu kuusele paremate kasvutingimuste tagamiseks ja selle dominantsuse säilitamiseks uusi puid juurde ei istutatud. Juurde rajati uut madalhaljastust. Viidi läbi raied vaate avamiseks kirikule ja teistele puudele kasvus alla jäänud puude eemaldamiseks. Olemasolevate vanade puude ridaistutused säilitati. Samuti uuendati kogu ala sillutis ja väikevormide lahendus.

Kultuurikeskuse esine haljastus on samuti uuendatud projekti alusel. Istutati punapööke,

okaspuuvorme, rajati erinevatel aastaegadel silmailu pakkuvad põõsaste-ning püsi-, sibul- ja suvelilledega peenrad.



Foto 57. Vaade Kultuurikeskuse esisele värvikale haljasalale.

Kokkuvõte väärtustest	
UNIKAALSUS	<p>2</p> <p>Kirikud külade/ linnade keskustena on Eesti maapiirkondades küllaltki levinud. Kuid Keila linnas on kirik kogu Harjumaa seisukohalt oluline, linna vanim ja väärtuslikum hoone, mis on koos heakorrastatud ja vana haljastusega kalmistuga ainulaadne.</p> <p>Stalinistliku kujundusega linna esindusväljak pole Eesti väikelinnades unikaalne, kuid selle hästi säilinud omaaegne planeering on osa linna ajaloo.</p>
ISELOOMULIK ILME	<p>2</p> <p>Keskväljaku haljasalad on rajatud erinevatel aegadel, mistõttu mingile konkreetsele ajastule iseloomulik miljöö puudub, kuid kõik haljasalad on oma ajastu ilmekad näited.</p>
TERVIKLIKKUS, ÜHTSUS, RIKKUMATUS	<p>2</p> <p>Keila kirik koos ümbritseva aiaga moodustab ühtse terviku ja on kõrge väärtusega.</p> <p>Keskväljaku haljasalade ruumilist kvaliteeti saaks parandada läbi autode parkimise läbimõtlemise ja jalakäijate liikumise sidusamaks, lihtsamaks ja loogilisemaks muutmise.</p>
HEAKORD, HOOLDATUS	<p>2</p> <p>Kõik Keila linna Keskväljaku haljasalad on hästi hooldatud. Väärtust lisab hiljutiste rekonstrueerimisprojektide alusel läbi viidud</p>

		haljasalade mitmekesistamine ja kaasajastamine. Samas on puudu eriilmelisi keskkondi ühendavast maastikuarhitektuuri/linnaehituslikust projektist/visioonist.
PUHKEVÄÄRTUS	3 (2)	Keila kirik on linna sümbol ja vaatamisväärsus, mis paikneb linna südames, kus korraldatakse kontserte ja kuhu linnaelanikud armastavad jalutada. Linna südames paiknevad väiksed haljasalad on olulised linnaelanike lähipuhkealadena. Keskväljak on linna esindusväljak, kus asub enamus linna esindushooneid, asutusi, kaubandus- ja teenindusettevõtteid ning mida seetõttu läbivad olulisemad jalakäijate liikumissuunad. Keskväljakust liigutakse igapäevaselt läbi ja mööda.
ÖKOLOOGILINE VÄÄRTUS	2	Keila kirikuaed koos oma mitmekesise ja rindelise haljastusega on elupaigana väärtuslik. Keila Keskpargi äärsed teised haljasalad on ümbritsetud mõõdetelt väiksed ja autoteedest - parklatest ümbritsetud, mistõttu elupaigana on nad vähemväärtuslikud. Keskväljaku rohealadel on suur potentsiaal olla Keskpargi ja mõisapargi ökoloogiliseks ja rekreatiivseks ühendajaks, kui tugevdatakse rohealade vahelisi haljasühendusi. Seda potentsiaali pole praegu kasutatud.
LINNALISTE KESKKONNAMÕJUDE LEEVENDAMINE	2	Kuna väiksemad haljakud paiknevad asfalteeritud parkimisplatside ja autoteede vahel, on neil küllalt oluline puherväärtus linnakeskkonnas. Rohealade seotus on tänu Keskväljaku äärsele tänavahaljastusele olemas, kuid seda tuleks võimalusel veelgi parandada.

Maakasutus- ja ehitustingimused

ÜLDNÕUDED

Keila kirik on muinsuskaitsealune mälestis (mälestise reg nr 2749), koos Keila kirikuaia (mälestise reg nr 2750) ja seal paiknevate kuue kabeliga (mälestiste reg nr 2752, 2753, 2754, 2755, 2756 ja 2757) ning seda ümbritsev piirdemüüri väravatega (mälestise reg nr 2751), mistõttu ehitustegevus, sh kirikuhoone remontimine ja restaureerimine ning uute ehitiste püstitamine kiriku kaitsevööndisse, saab toimuda üksnes koostöös Muinsuskaitseametiga.

Ehitustegevuses tuleb lähtuda *planeerimisseadusest, ehitusseadusest, muinsuskaitseadusest, linna ehitismäärusest, linna kehtivast üldplaneeringust*, kehtivatest detailplaneeringutest ja teistest ehitustegevust reguleerivatest õigusaktidest .

KESKPARK (KALMISTUPARK)

Roheala piir



Peamised
juurdepääsud



- 1 Kastaniallee
- 2 Lasteaed "Miki"
- 3 Vajalik lisajuurdepääs
jalakäijatele
Männiku pargi suunal
- 4 Vajalik jalakäijate ühenduse
parandamine Keskväljakuga
- 5 Looduskaitsealune künnapuu



Mälestusristi avamine end. Keila kalmistul, 1991

Harjumaa Muuseum



Kastaniallee Keskpargis

Maarja Tüür, 2018



Põõsastes varjul olevad
hauakivid

Maarja Tüür, 2018



Keskpargi vaade
rõngasristiga

Maarja Tüür, 2018



Vajalik, praegu ebamugav
kergliikluse
läbipääs Männiku pargi suunal

Foto: Maarja Tüür, 2018



Künnapuu Keskpargis

Inge Angerjas



ERINÕUDED JA JÄTKUPROJEKTID

1. Katkematu rohelise võõndi planeerimisega seotud eesmärgiks on parandada Keskväljaku rohealade ruumilist sidusust ja vaadata üle kitsaskohad. Soovitav on Keskväljaku ala kohta korraldada (maastiku)arhitektuurne konkurs, mille tingimustes on lisaks jalakäijate ja kergliiklejate liikumise parema läbi töötamise eraldi esile toodud rohelise võõndi ühendamise eesmärk;
2. Haljastusega tuleb liigendada ja restructureerida Kirikuplatsil paiknev parkla (Keskväljak 3// 3a ja 5 esisel Keskväljak tn alal). Eesmärgiks on Kuuse pargist sujuva jalakäijate liikumise tagamine Kirikuaeda ja teisi rohealasad siduval Tuula teele.;
3. Keila keskväljak vajab paremat ruumilist lahendust, kus prioriteediks on kergliikluse mugav ja sujuv läbipääs ning autode parkimine on lahendatud jättes ruumi (haljastusega) jalakäijate väljakule. Täna on Keskväljak eelkõige tajutatav liiklusmaana ja idee „Keila rohelisest jõest“ Keskväljaku aladel pole ruumiliselt märgatav.
4. Keila linna keskus tuleks muuta sidusamaks, elavamaks ja kohalike elanike vajadustele vastavamaks - planeerida uued jalakäijate teed oluliste objektide vahele. Linna keskses tuleb enam arvestada jalakäijate vajadustega. Keila Keskväljaku tänavat kui peatänavat ja sõlmpunktis paikneva hoonestuse tingimusi tuleb käsitleda miljööväärtuslike alade analüüsis;
5. Käesoleva rohealade analüüsi koostamise ajal on kirikut ümbritsev kirikuaed laitmatu heakorruga. Kui kavandatakse ümberkorraldusi, tuleb kogu kirikuaia rajatava haljastuse ja olemasoleva haljastuse edasiste hoolduspõhimõtete seonduv lahendada tervikliku haljastusprojektiga. Väikevormide (pingid, valgustid jne) ja piirete rajamisel tuleb jälgida, et nad moodustaksid hoonestusega tervikliku ansambli. Soovitav on kasutada ajaloolisse miljöösse sobivaid materjale, väikevorme ja taimeliike. Kaaluda Kirikuaia kohta eraldi dendroloogilise uuringu tellimist, et hinnata vanade puude tervisklikku seisundit.
6. Võimalusel kaaluda Keskväljaku äärse pärnabosketi alusele alale põõsate või püsikutega haljastuse rajamist. Keskväljaku äärsete kitsaste mururibade asemel kaaluda põõsas- ja püsikutega istutusi (vt ka nt ptk 3.5.7 *Fotod 122 ja 123*).
7. Kui muudetakse põhjalikult Keskväljaku tänava liikluslahendust, siis võimalusel kaaluda tänava äärde täiendavate puude- või põõsarivide planeerimist.
8. Üks olulisemaid Keila kultuurilise järjepidevuse jätkajaid läbi sajandite on olnud Keila Mihklilaat. Keila kultuurilisele identiteedile ning Keila keskosa väljakute ja rohealade sidususele ning kasutusele annaks selle laada taastamine palju juurde.

3.1.1 Keskpark - kalmistupark

ASEND JA ÜLDANDMED

Keila Keskpark asub Keila linnas Haapsalu maantee ja Paldiski maantee vahelisel alal ulatudes loodeosas üle Jaama tänava. Keskpark jääb Keskväljakust lääne poole, loodeosas on park läbi jalakäijate liikumisteede seotud Keila männikuga. Vahetus läheduses paikneb ka Keila raudteejaam ja ehitamisel olev lasteaed Jaama tn 10. Ajalooliselt on tegemist kalmistuga, mis kujundati pargiks 1966. aastal.

Roheala suurus on ca 5 ha.

KAITSEALUSED PIIRANGUD JA SEOS MAAKONDLIKU ROHEVÕRGUSTIKUGA

Keskpark (Kalmistupark) tunnistati ajaloomälestiseks (reg nr 27604) ning võeti muinsuskaitse alla 29.06.2006 kultuuriministri käskkirjaga (RTL 07.07.2006.53.980). Lisaks on Keskpargis järgmised mälestised: Keila kalmistu (mälestise reg. nr 27604); I maailmasõjas hukkunute ühishaud (mälestise reg. Nr 8 (23. II 1988. aastal püstitatud Keila lahingu mälestuskivi); II maailmasõjas hukkunute ühishaud, reg. Nr 9 (05. IX 2005 II ms hukkunutele avatud mälestuskivi).

Roheala pole kehtiva Harju maakonnaplaneeringuga roheline võrgustiku alaks määratud.

AJALOOLINE KUJUNEMINE

Foto 58 Kastaniallee Keskpargis 2018. a. sügisel



Keila Mihkli koguduse kalmistu asutati 1823. aastal mõisa põllumaadele, kuna kirikuaed jäi matmistele kitsaks. Kalmistu avamisel 1823. aastal toodi kiriku juurest uuele kalmistule rootsiaegne paekivist ratasrist kirjaga: „KODDA ASSEME ANDRES VON HIER 1677“. (Rist on tänaseni säilinud ja teisaldatud restaureerimiseks Keila kirikuaeda). Surnuaeda laiendati 1849. ja 1872. aastal (*Angerjas, 2013*). Kalmistu kogupindala oli lõpuks 4,1 ha, millest 0,5 ha ulatus üle praeguse Jaama tänava (*Angerjas, 2013*). Keila kalmistut piiras maakividest ja paest laotud madal aed, mis on vähesel määral säilinud kalmistu lääneküljel Haapsalu maanteest kuni Jaama tänava hoonestuse lõpuni. Teed olid kitsad, kuna hauad asetsesid tihedalt. Haapsalu maantee äärne tee kulges vanasti kitsa ribana kiviaia kõrval (*Angerjas, 2013*).

Keskpargi idapoolne kiiljas osa praeguse Keskväljaku ja II Maailmasõjas hukkunute mälestuskivi vahel jäi ajaloolise kalmistu piiridest välja. Üks ajaloolise kalmistu sissepääsudest oli II Maailmasõjas hukkunute mälestuskivi juures, kus varem asus kirikumehe õlgkatusega rehielamu. Ajalooliselt asus sellel kolmnurksel alal kirikumehe aia- ja kartulimaa. Kirikumehe kartulikeldrit meenutab veel praegugi mälestuskivist paarkümmend meetrit põhja poole jääv kiviküngas. Keskväljaku ääres asusid veel kaupmees Nahk'i kauplus ja saun. Praegu saab sealt alguse kastaniallee. Kalmistu sai täis juba enne II maailmasõda ja 1950-ndatel sinna rohkem ei maetud (*Lootusprojekt OÜ, 2018*).

1960-ndatel püstitati endise surnuaia edelaossa veetorn ja rajati vee ja kanalisatsiooni trassid. Nende tööde käigus lõhuti haudu. Täna on veetorn lammutatud.

1965. aastal valmis metsistunud kalmistu alale „Keila linnapargi planeerimise ja haljastamise projekt“ ning 1966. aastal kalmistu tasandati ja kujundati pargiks. Metallist hauapiirded ja ristid viidi utili. Ristikive kasutati alajaama lähedal tugimüüri kujundamiseks (*Lootusprojekt OÜ, 2018*). Üksikuid hauakive ja ratasristegi leidub pargipuude all veel tänaseni. Kuna suuremas osas oli tegemist kalmistu tasandatud alaga, siis kasutati pargi kujundamisel vabakujunduslikke võtteid. Põhiline teedevõrk ning suured puud pärinevad kalmistu ajast - pargi teede suunad ühtivad tänaste vajalike liikumissuundadega (*Lootusprojekt OÜ, 2018*).

2008. aastal telliti projekt ning tehti plaane pargi korrastamiseks ja kosmosepargiks kujundamiseks.

See projekt jäi realiseerimata ning selle projekti järgi on vahepeal üksnes istutustöid tehtud. 2018. aastal valmis OÜ Lootusprojekt poolt Keila Keskpargi heakorrastuse ehitusprojekt, mis on käesoleva analüüsi koostamise ajal realiseerimisel. Pargi projekti koostamise aluseks olid muinsuskaitse eritingimused.

ROHEALA STRUKTUUR JA KASUTUS

Keila Keskpark asub Haapsalu maantee ja Paldiski maantee vahelisel kolmnurksel maa-alal ja osaliselt teisel pool Jaama tänavat. Parki läbivad Keila männikut (Keila algkooli, Keila kooli) ja linna keskust ning raudteejaama ühendavad jalakäigusuunad. Peamised juurdepääsud pargile on Jaama tänavalt, Keskväljaku poolt ja kasutatav on ka Keila männiku poolne kitsas majadevaheline juurdepääsutee. Jalakäigusuund Keila männiku ja Keila keskväljaku vahelisel alal vajab paremat ühendust.

Ilmselt ajaloolise kalmistufunktsiooni tõttu puudub praeguseni nii Paldiski maantee kui ka Haapsalu maantee pargipoolsel küljel kõnnitee.

Keila pargis on aja jooksul väljakujunenud hästi toimiv ilusa kurvatuuriga teedevõrk, mille katend on ebasobiv (peakivituhk) (*Lootusprojekt OÜ, 2018*). Tänapäevane teedevõrk tõenäoliselt ei kattu täpselt kalmistu teedevõrguga, vaid on aegade jooksul kalmistu-parki läbivaid vajalike liikumissuundade järgi mugandunud.

Keskpark kui endine kalmistu oli pigem eraldiseisev ja suletud süsteem eramajade vahel (*Lootusprojekt OÜ, 2018*). Samas kasutatakse ala läbipääsu-, jalutamise- ja puhkamiskohana, kust viivad läbi teed linna oluliste objektideni. Olulisem vaade pargile avaneb ala lääneosast piki kastanialleed, kastaniallee otsast avaneb vaade ka Keila kirikule.



Foto 59. Keskpargi vaade 2018. a. sügisel. Taamal mälestusrist.

Haapsalu maantee ääres piirneb Keskpark endise kalmistu paekividest aiaga. Kiviaeda on vähesel määral säilinud ka pargi lääneküljel (Haapsalu maanteest – Jaama tn 16-ni). Paldiski maantee laiendamisel lõhuti maanteeäärne kiviaed, mis ajaloolist kalmistut raamis (*Lootusprojekt OÜ, 2018*).

Parki on rajatud looduse õpperada lastele – seal paiknevad informatsioonitahvlid pargis kasvavate taimede ja esinevate lindude-loomade kohta. Täna pargis kasutatavad pingid ja prügikastid on oma aja ära elanud.

Lähtudes Keila linna üldplaneeringu käigus läbiviidud küsitluste tulemustest väärtustatakse parki tema asukoha pärast linna keskuses oluliste jalakäijate teede sõlmpunktis („Pargi asukoht on ideaalne igast suunast jalutades“). Samas meeldib elanikele, et seal on võimalus eralduda linnamelust („Asend linna keskel ja võimalik jälgida linna melu, samas privaatsust pakkuv roheline“). Elanikele on oluline kastaniallee („Ilusam jalutuskohas linnas on kastaniallee“ „Meeldib kirikuvaade kui tuled Jaama poolt läbi kastaniallee“). Elanikud on pargi rekonstrueerimise ootuses ja peavad oluliseks, et pargi rekonstrueerimisel ei unustataks kalmistupärandit.

ROHEALA HALJASTUS JA ELUSTIK

Keskpargi puistu ei ole eriti liigirikas. Samas mõjub ta väga pargilikult just oma ruumstruktuuri ja vanade väarikate puude olemasolu tõttu (*Lootusprojekt OÜ, 2018*). Pargis kasvab lehtpuudest - pärnasid, kaskesid, vahtraid, saari, hobukastaneid, künnapuud, toomingaid, pihlakaid. Eriti väarikad on vanad okaspuud – kuused, männid, lehised. Hästi mõjuvad veidi nooremate seedermandide, elupuude ja jugapuude grupid. Okaspuude osakaal pargis märkimist vääriv. Äramärkimist vääriv ka põõsarinde olemasolu. Põõsad on säilinud, kuna parki on väga hästi hooldatud. Põõsastest domineerivad – harilik sirel, suur läätspuu, lumemari, pihl- ja taraenelas, harilik ebajasmiiin. Üksikute gruppidega esinevad toompihlakad ja tatari vahtrad. Puud ja põõsad on suhteliselt hästi hooldatud. Pargialal on tehtud hooldusraiet ning uusistutusi vastavalt varasemalt koostatud kujundusprojektile (*Lootusprojekt OÜ, 2018*).

2018. aastal valmis OÜ Lootusprojekt poolt Keila Keskpargi heakorrastuse ehitusprojekt, mis on käesoleva analüüsi koostamise ajal realiseerimisel ja mille alusel rekonstrueeritav park toob linnaruumi uusi väärtusi ja kvaliteeti.

Kokkuvõte väärtustest

UNIKAALSUS	3	Ehkki Keila linnale on iseloomulik suur rohealade osakaal, on Keskpark oluline ja haruldane oma niivõrd keskse asukoha ja pargiliku miljöö pärast. Suurem osa Keila parkidest on loodusilmelisemad. Kalmistupärand on oluline kihistus paiga ajaloost ja muudab pargi ainulaadseks Keilas.
ISELOOMULIK ILME	2	Mingile konkreetsele ajastule iseloomulik miljöö puudub, kuid pargis on säilinud paiga ajaloole viitavaid elemente - vanu hauatähiseid ja piirdemüüre.
TERVIKLIKKUS, ÜHTSUS, RIKKUMATUS	3	Park on professionaalselt kujundatud ja üldmuljelt terviklik. Vaateid häirivaid sobimatuid elemente parki rajatud pole, vaid pargi kujundus on analüüsi koostamise hetkel pisut vananenud.
HEAKORD, HOOLDATUS	2	Pargi haljastus on hästi hooldatud, väikevormid on amortiseerunud. Olukord on 2019. aasta seisuga muutumises, kuna pargi maastikukujundusprojekt on ehituses.

<p style="text-align: center;">PUHKEVÄÄRTUS</p>	3	<p>Tegemist on linnasüdames paikneva pargiliku haljasalaga, millel on suur potentsiaal kujuneda selle elavdamisel ja kaasajastamisel linna avaliku ruumi oluliseks ja üheks atraktiivsemaks osaks. Keskpark on juba täna linnaelanike poolt armastatud puhkeala, kuid läbi realiseeritava maastikukujundusprojekti paraneb selle kvaliteet tõenäoliselt veelgi.</p>
<p style="text-align: center;">ÖKOLOOGILINE VÄÄRTUS</p>	2	<p>Keskparki haljastus on mitmerindelne ja lisaks lehtpuudele on seal ja suur okaspuude osakaal. Park koos vanade puude ja rindelise haljastusega on elupaigana väärtuslik.</p>
<p style="text-align: center;">LINNALISTE KESKKONNAMÕJUDE LEEVENdamINE</p>	3	<p>Keskpark paikneb kahe endise maantee vahelisel alal ja pargiteed pakuvad alternatiivset rohelist jalutusmarsruuti läbi pargi. Roheala seotus teiste haljasaladega vajab parandamist. Mitmerindelisel, leht- ja okaspuudest koosneval haljastusel on puhkeväärtus olemas.</p>

Maakasutus- ja ehitustingimused

ÜLDNÕUDED

Ehitustegevuses tuleb lähtuda *planeerimisseadusest, ehitusseadusest, muinsuskaitseadusest, linna ehitusmäärusest, linna kehtivast üldplaneeringust*, kehtivatest detailplaneeringutest ja teistest ehitustegevust reguleerivatest õigusaktidest

ERINÕUDED JA JÄTKUPROJEKTID

1. Parandada tuleb Keskparki ja Keila männiku sidusust. Roheline ühendustee on võimalik tagada läbi Keskväljak 12 maaüksuse (ühiskondlike ehitiste maa) ja Pargi tn 1 ja 1a maaüksuste (teekatend ja madaldataud äärekivid, viidastus). Analüüsida seda edasistes detailsemates planeeringutes ja projektides.
2. Edasises pargi hoolduses on soovitat diferentseerida niitmist, soovitat on pargis säilitada alad, mida niidetakse harvemini (putukate ja lindude elurikkuse suurendamiseks).
3. Soovitat on rajada mälestustahvel pargi (kalmistu) ajalugu tutvustava tekstiga.