

KEILA JÕE

LUHT

Roheala piir



Looduskaitseala piir



Keila linna piir



Peamised juurdepääsud



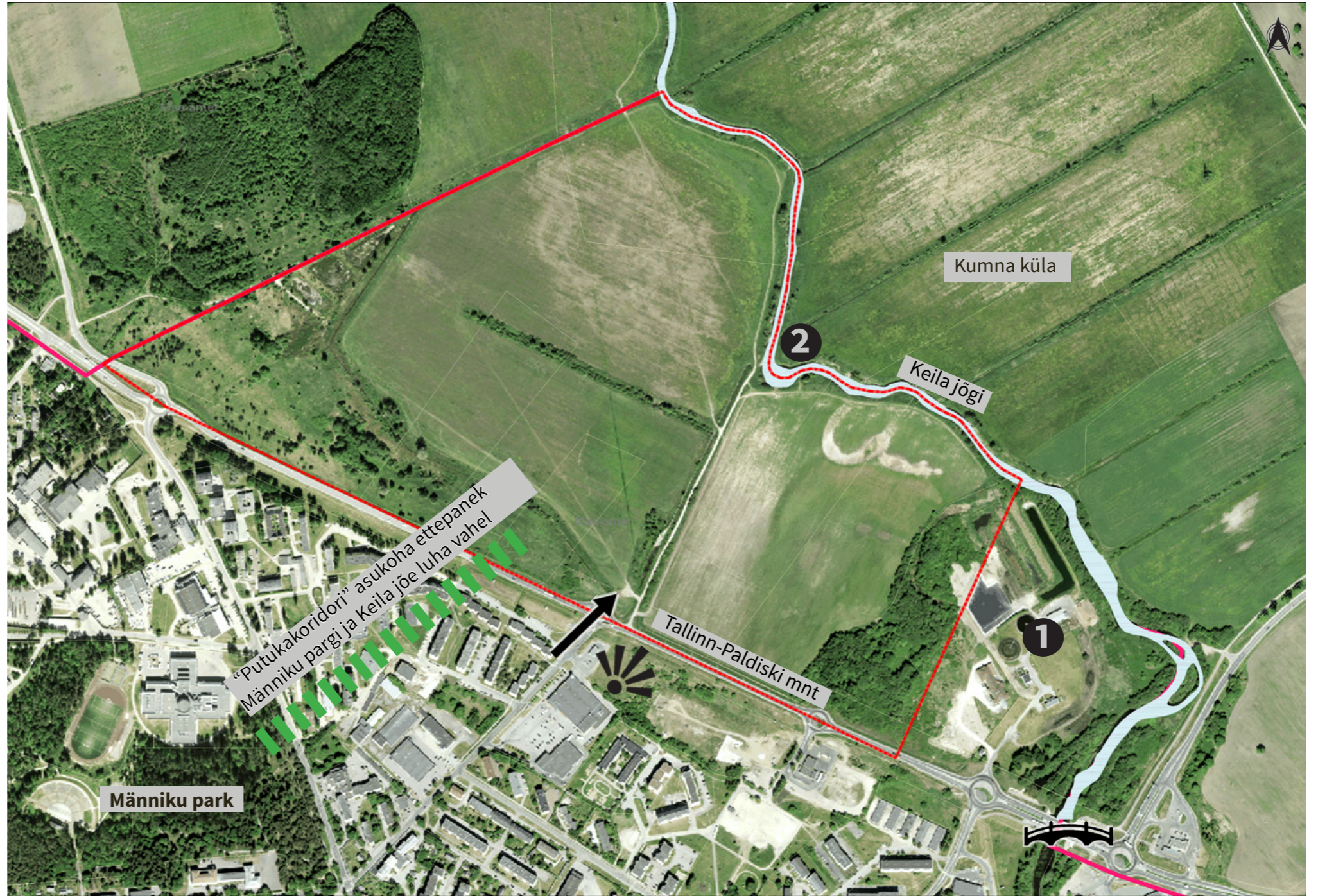
Sild



1 Reoveepuhasti

2 Udriku supluskoht

Elanike küsitluses mainitud ilusa vaate suund jõeluhale



Keila vaade 1968. aastal. Paremalt jõeluhale.

Ajapaik.ee



Keila jõe luht varakevadel

Foto: Valdur Vacht



Keila jõe luht varakevadel

Foto: Valdur Vacht



Supluskoht Keila jõe ääres

Foto: Maarja Tüür, 2018



Suurvesi Keila jõel, 1928

Harjumaa Muuseum



Vaade kiriku tornist Tallinna maanteele, 1925

Harjumaa Muuseum

3.3.2 Keila jõe luht

ASEND JA ÜLDANDMED

Keila jõe luha-ala paikneb Keila linna kirdeosas, Uus-Paldiski maanteest põhja pool ja piirneb põhja poolt Keila jõega. Tegemist on kevadeti üle ujutatava Keila jõe luha-alaga, kus laiuvad põllud ja rohumaad. Keila jõe kalda roheala suurus on ca 67 ha. Kirjeldatava rohealaga on tihedalt seotud Keila jõe kalda roheala, mida on kirjeldatud ptk. 3.1.2.

Keila jõgi (VEE1096100) on lõheliste elupaigana kaitstav veekogu, mistõttu Keila linnas on lõhelistega seotud rangemad nõuded jõevee kvaliteedile.

KAITSEALUSED PIIRANGUD JA SEOS MAAKONDLIKU ROHEVÕRGUSTIKUGA

Keila luha-alal ei paikne muinsuskaitse- ja looduskaitsealuseid objekte ning see pole Harju maakonnaplaneeringuga määratletud roheline võrgustikku hõlmatud. Samas toimib Keila jõe luha-ala täna jõe rohekoridori laienduseks oleva astmelauana (vt ka ptk 4).

AJALOOLINE KUJUNEMINE

Keila jõe kaldal asuv vesiveski ja üle jõe viiv Kivisild (mõlemad tänaseks hävinud) olid ajalooliselt Keila linna peaväravaks Keilasse Tallinna poolt sisse sõites. Kunagise vesiveskit ümbritseva ala juures oli Keila jõgi kunstlikult paisutatud ning moodustas raudteesillani ulatuva veskijärve. Juba läbi ajaloo on Keila jõe luha-alad olnud laialdaselt üle ujutatavad, muutudes kevadiste suurvete ajal järveks. Kevadiste suurvete ajal muutus kogu Keila orund üle 10 km pikkuseks järveks, mille laius küünib 0,5 - 2,3 km-ni (*Varep, 1948*). Läbi ajaloo on alal paiknenud loopealsed, karjamaad, heinamaad ja põllud. Keila jõe luha-alal, jõe ääres, paiknes ujumiskoht, mida kasutatakse tänapäevani.



Foto 88. Suurvesi Keila jõel. Udriku mägi (allikas Maa-ameti ajalooliste kaartide rakendus).



Foto 89. Vaade suurvee ajal üle-ujutatavale alale Keila jõe ääres. (allikas Harjumaa Muuseum, foto nr HMK_ F 357). Läbi aegade on kevadeti suurvee ajal Keila jõgi üle kallaste tõusnud ja laialdase maa-ala üle ujutanud.

ROHEALA STRUKTUUR JA KASUTUS

Keila jõe luha-ala on valdavalt avatud ilmega ala. Selle lõuna-ja edelaosa on veidi kõrgem ning seal kasvavad loopealsetele iseloomulikud kooslused. Ülejäänud ala on pajupõdsastikega liigendatud rohumaad, mida osaliselt kasutatakse põllumaana.



Foto 90. Vaade suurvee ajal üle-ujutatavale alale Keila jõe ääres teisel poolt Uus-Paldiski maanteed paiknevate korterelamute poolt (foto autor Kerttu Kõll, 2019).

Lõuna pool Uus-Paldiski maanteed on ehitatud korterelamud. Kortereelamute akendest avanevad suurvee perioodil üle ujutatud luhale meeleolukad vaated, samuti avanevad vaated luhale piki Uus-Paldiski maanteed liiklejatele. Üldplaneeringu raames läbi viidud küsitluste tulemuste põhjal väärtustatakse vaateid luha-ala maastiku avatusele ning korterelamute elanikud käivad jõe äärsel luhal jalutamas. Jalutatakse ka naabervalla territooriumile jääva lennuki vrakini ja mudellennu klubini. Samuti paiknevad Keila jõe luha-alal teerajad, mis viivad jõeäärse supluskohani. Kokkuvõttes on Keila üldplaneeringu raames läbiviidud küsitluste tulemuste alusel tegemist alaga, mille vaadete avatust peaks säilitama.

Täna on Keila linna elanikel jõe luhale keeruline pääseda, linnast eraldab roheala tiheda liiklusega Uus-Paldiski maantee. Ka pole alal välja kujunenud korralikke ülekäiguradasid ja jalgradade võrgustikku.



Foto 91. Maaliline vaade Keila jõe poolt Keila jõe luha-alale (foto autor Valdur Vacht).



Foto 92. Vaade Keila jõe luha-alale (foto autor Eduard Pukkonen).



Foto 93. Vaade Keila jõe luha-alale ja kiriku tornile (foto autor Valdur Vacht).

ROHEALA HALJASTUS JA ELUSTIK

Keila jõe luha-ala kohta pole teadaolevalt loodusuringuid koostatud. Tegemist on osaliselt loopealsetele aladele iseloomulike kooslustega, suuremas osas on tegemist rohumaaga, mida liigendavad niiskele kasvukohale iseloomulikud puittaimed (pajupõõsad). Võrreldes teiste poollooduslike kooslustega on luhtade taimestik lopsakas, kuid liigivaene. Kevadiste ja sügise teiste lindude rändeperioodide ajal peatuvad luha-alal massiliselt rändlinnud.

Kokkuvõtte väärtustest

UNIKAALSUS	2	Harjumaal on teisigi asulaid, mis paiknevad veekogude ääres mida läbib jõgi või oja ja mille ääres paikneb luhamaastik, mistõttu pole Keila jõe luht ainulaadne. Samas on Keila linna luhamaastik ja selle avatus vaatelise tähtsusega, Keila linna omapära loov ja seetõttu unikaalne.
ISELOOMULIK ILME	1	Mingile konkreetsele ajastule iseloomulik miljöö puudub.
TERVIKLIKKUS, ÜHTSUS, RIKKUMATUS	2	Tegemist on loodusliku ilmega rohealaga, kuhu maastikku rikkuvaid elemente rajatud pole ja mis on kasutusel põllumaana.
HEAKORD, HOOLDATUS	2	Loodusliku ilmega roheala on kasutuses rohumaana ja põllumaana, mida ka vastavalt hooldatakse.
PUHKEVÄÄRTUS	2	Tegemist on korterelamute juures paikneva loodusilmelise vee-äärse alaga, millel on potentsiaal kujuneda selle mitmekesistamisel ja jalakäiguteede ühenduste parandamisel linna avaliku ruumi osaks. Roheala kasutatakse vähesel määral juba täna, kuid puhkeala toetavaid tegevusi ja matkaradasid rajatud pole. Roheala on täna raskesti ligipääsetav, kuna seda eraldab korterelamualadest tiheda liiklusega Uus-Paldiski maantee.
ÖKOLOOGILINE VÄÄRTUS	2	Keila jõe roheala koos oma rindelise haljastuse, kevadeti üleujutatavate alade ja jõega on elupaigana ja eelkõige rändlindude peatuspaigana väärtuslik. Majandatava rohuma taimestik on liigivaene, loopealsed alad on liigirikkad.
LINNALISTE KESKKONNAMÕJUDE LEEVENDAMINE	2	Keila jõe luha-ala pole täna Keila linnaga ruumiliselt seotud. Luha-alal paikneb ka Keila reoveepuhustusjaam, mille ümber on kaitsehaljastus vajalik. Roheala on osa Keila jõe äärsest rohekoridorist.

Maakasutus- ja ehitustingimused**ÜLDNÕUDED**

Ehitustegevuses tuleb lähtuda *planeerimisseadusest, ehitusseadusest, looduskaitseadusest, veeseadusest, muinsuskaitseadusest, linna ehitusmäärusest, linna kehtivast üldplaneeringust, kehtivatest detailplaneeringutest ja teistest ehitustegevust reguleerivatest õigusaktidest.*

Keila jõgi (VEE1096100) on lõheliste elupaigana kaitstav veekogu, mistõttu Keila linnas on lõhelistega seotud rangemad nõuded jõevee kvaliteedile.

ERINÕUDED JA JÄTKUPROJEKTID

1. Maatulundusmaa sihtotstarbega avatud maastikuga aladel võib jätkuda maa sihtotstarbeline kasutamine. Põllumaa ehk maatulundusmaa edaspidiseks sihtotstarbe kohaseks kasutamiseks täiendavaid ja piiravaid tingimusi ei seata.
2. Säilitada Keila jõe ja selle kaldaala looduslikkus. Põllumaadel tuleb säilitada olemasolevad looduslikud elemendid (kraaviservad, puud, põõsagrupid jms).
3. Suur osa luha-alast on kevadeti üleujutatav, sellele avanevad kevadeti Keila linnale iseloomulikud vaated ja seda kasutatakse puhkealana korterelamute elanike poolt, mistõttu ei sobi see täies ulatuses arendustegevuseks. Otstarbekas on osa rohealast planeerida loodusõppe suunitlusega puhkealaks.
4. Ehitustegevuse suhtes vähem tundlikele, kõrgematele aladele, on lubatud rajada (ÜP maakasutuse ettepanekute alusel) kaasaegset ja mitmekesisist nt äri- elamufunktsiooniga uushoonestust, mis elavdaks roheala kalda kasutust ja väärtustaks jõe luhta kui avalikku ruumi. Samuti on rohealale lubatud ehitada uusi puhkeala teenindavaid või puhkefunktsiooniga äriotstarbelisi- või üldkasutatavaid hooneid, turismi teenindavate rajatise ja infrastruktuure (viidad, laudteed, pingid, prügikastid, vaatlustornid jne). Ala tsoneering koos uushoonestusega lahendada läbi tervikliku planeeringu, projekti või arhitektuurikonkursi. Oluline on ehitiste projekteerimisel arvestada suurvee perioodil üleujutusega. Rohealale uushoonestuse rajamisel tuleb arvestada rohepunktide nõuetega (vt. käesoleva analüüsi ptk 5.4.)
5. Tagada vaadete avatus ja elanike juurdepääs jõe kalda äärde.