

3.4.1 Sopsu Tooma tammik

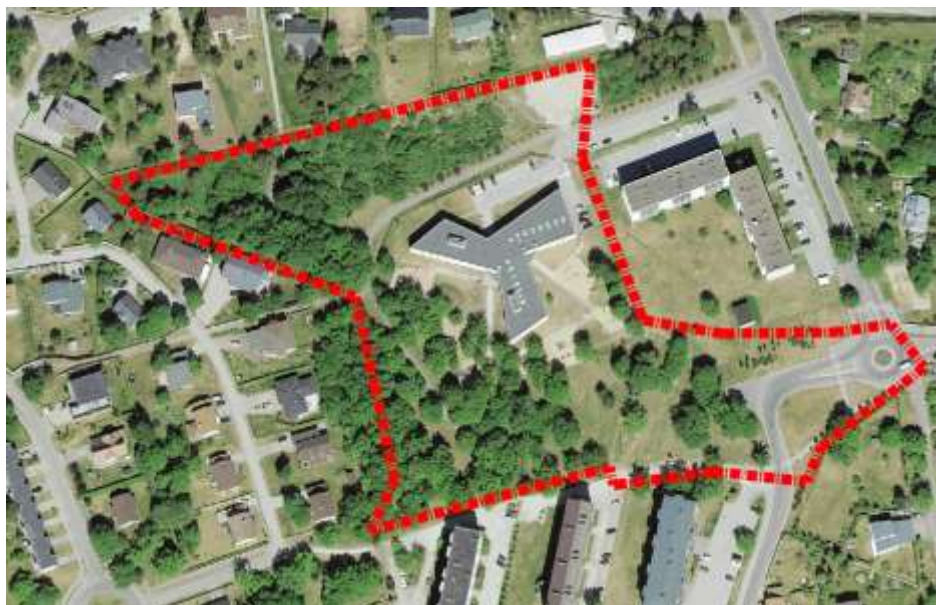


Foto 94. Vaade Sopsu-Tooma tammikule, mille keskmes paikneb lasteaed.

Keila linnale tervikuna on iseloomulik tammepuistute ja üksikpuude esinemine, mis kunagi on kasvanud ajaloolistes talukohtades ja karjamaadel ning täna kasvavad elamupiirkondade aedades ja nende vahel. Üheks selliseks terviklikuna säilinud, valdavalt lehtpuudest (sh tammedest) koosnevaks puistuks on Sopsu-Tooma tammik. Sopsu-Tooma tammik paikneb Sopsu-Tooma, Tervise, Pargi ja Kruusa tänavate vahelise elamukvartali sees ja on avalikult kasutatav roheala (kehtiva detailplaneeringu alusel). Roheala suurus on ca 2,53 ha.



Foto 95. Vaade eramute aedades kasvavatele tammedele ja Sopsu-Tooma tammikule.

Rohealal kasvavad tammed on kohati vanad ja silmapaistvate mõõtmetega, kuid esineb ka looduslikku uuendust noorematest puudest. Lehtpuudest kasvab rohealal lisaks tammedele ka teisi lehtpuu liike: pihlakat, pooppuid, kaske, viljapuid, alusmetsas sarapuid. Sageli ümbritseb puid tihedam noorem puistu, mis varjab vaated tammedele ja piirab puude valgustingimusi. Tammede näol on tegemist väärtusliku haljastusega, kuna Eestis on vanasid tammikuid vähe säilinud.

Roheala keskmes paikneb lasteaed, kuhu viivad mitmed tammikut läbivad jalgteed. Samuti on Sopsu-Tooma tammik elamualasid ja Keila terviseradasid ühendav roheala -Sopsu-Tooma tänava äärsete elamute vahelt viib teerada Keila terviseradadeni (üks detailplaneeritud teeradadest on veel rajamata).



Fotod 96 ja 97 Vaated elamute vahelistele väljakrunditud kitsastele teeradadele.

Kuna roheala on kõigist külgedest ümbritsetud elamukruntidega, siis Keila rohevõrgustikuga seda ülelinnasilisel tasandil siduda polnud võimalik, mistõttu tammik pole käsitletav käesolevas töös rohevõrgustiku elemendina. Küll aga on edaspidi võimalik siduda rohevõrgustikku detailsemal tasandil (detailsemate planeeringute ja projektide tasemel taastada katkenud haljastutevahelisi seoseid).

MAAKASUTUS- JA E HITUSTINGIMUSED:

- Roheala tuleb säilitada terviklikuna. Alale on keelatud ehitada hooneid. Lubatud on paigaldada haljastu inventari (nt viidad, pingid, valgustid, prügikastid, mänguväljaku inventar jne) ning rajada jakäijate- ja kergliiklusteid.
- Ala kohta tuleb läbi viia dendroloogiline inventeerimine ning välja selgitada väärtuslikud säilitatavad puud, hooldusloikust vajavad puud, haljasala hooldusraiate vajadus jne.
- Igasuguse ehitustegevuse läbi viimisel tuleb rakendada haljastuse kaitsemeetmeid ning mitte projekteerida uusi ehitisi väärtuslike puude juurestiku kaitsealale ja võra ulatusse.

3.4.2 Mudaaugu elamupiirkonna rohealad

Mudaaugu väikeelamupiirkond on kujunenud nõukogude ajast tänapäevani. 1995. aastal rajati Keila SOS lasteküla. Ehitatud elamukvartalid on tsoneeritud Keila linna loodeosa üldplaneeringu, kehtiva Keila linna üldplaneeringu ja koostatud detailplaneeringute alusel. Planeeringutega on tsoneeritud nii elamualasid kui ka neid liigendavaid rohealasid.



Foto 98. Vaade Mudaaugu elupiirkonda ümbritsevatele rohealadele, mis osaliselt on küll detailplaneeritud, kui osaliselt veel rohealana võimalik säilitada. Säilitatavate rohealade ettepaneku piirid tehakse koostatavas Keila linna üldplaneeringus.

Mudaaugu elamupiirkonnas paikneb vahelduva reljeefiga väiksemaid rohealasid, kus leidub nii okaspuu- (männid, kuused) kui ka lehtpuu salusid (kased, lepad). Tegemist on tiheasustatud alal elamukruntide vaheliste ida-läänesuunaliste roheribadega (laiusega ca 20-70 m), suuremõtmelisem (põhja-lõuna suunaline) roheala paikneb Tammiku tee ümbruses. Osaliselt on tegemist täna looduslikus seisus olevate aladega, mis toimivad elanike lähipuhkealadena, kuid osaliselt on juba mõni tänane roheala detailplaneeritud või kehtiva üldplaneeringuga reserveeritud elamualaks.



Foto 99. Vaade mitmekesise reljeefiga rohelisele Mudaaugu elupiirkonnale.

Mudaaugu elamupiirkonnas paiknevad rohealad võrgustuvad ja on lõuna poolt seotud Keila terviseradade rohealaga. Ka põhja poolt kaaluti käesoleva analüüsi käigus ühenduskoridori planeerimist naabervalla rohevõrgustiku ühendamiseks ja sidususe parandamiseks, kuna tegemist on Maanteeameti kaardirakenduse alusel „Eesti maanteed ja ohtlikkus“ metsloomade poolt kasutust leidva teelõiguga. Samas ei käsitletud Mudaaugu elamupiirkonda ja SOS lasteküla ümbritsevaid rohealaid Keila linna rohelise võrgustiku osana, kuna põhja poolt võib tekkida tupikolukord, kus olemasolevad rohealad katkevad ilma selge edasilikumisvõimaluseta, kui realiseeritakse kavandatud (sh Maanteeameti poolsed) arengud. Põhja poolt on Mudaaugu elamupiirkonda ja SOS lasteküla ümbritsevate rohealade sidumine naabervalla rohealadega raskendatud järgmistel põhjustel:

- Põhja poolt piiravad Keila linna kirjeldatud rohealaid Lääne-Harju valda jäävad elamu- ja maatulundusmaad ja käesolev analüüs ja selle alusel koostatav üldplaneering saab hõlmata vaid Keila linna territooriumit. Maakonna tasandil rohelist koridori varasemate (maakonna)planeeringutega Lääne-Harju valla territooriumil, kirjeldatava rohealaga külgneval alal planeeritud pole. Rohestruktuuri uuringu koostamise ajal pole veel infot Lääne-Harju valla rohelise võrgustiku konstrueerimise kohta üldplaneeringu tasandil. Rohestruktuuri edasine planeerimine saab jätkuda naaberomavalitsusega koostöös ja seda tuleb kindlasti kaaluda jätkuprojektide koostamise käigus. Võimalik rohekoridori sidumise arengusuund on toodud skeemil *Foto 100*.



Foto 100. Vaade rohestruktuuri edasise planeerimise võimalustest: võimaliku rohekoridori planeerimine Lääne-Harju valla aladele, mida saab planeerida naaberomavalitsusega koostöös jätkuprojektide koostamise käigus.

- Maanteeamet planeerib uut Keila linna põhjapoolset ümbersõitu. Lisaks on intensiivse liiklusega Tallinn-Paldiski maantee (T-8) võimaliku rohevõrgustiku planeerimisel konfliktikohaks.

MAAKASUTUS- JA E HITUSTINGIMUSED:

- Joonisel „Keila linna rohestruktuuri ettepanek“, toodud „säilitatavad haljastud“ tuleb säilitada terviklikuna. Alale on keelatud ehitada hooneid. Lubatud on paigaldada haljastu inventari (nt viidad, pingid, valgustid, prügikastid, mänguväljaku inventar jne) ning rajada jalakäijate- ja kergliiklusteid.
- Arvestada võimalusel rohevõrgustiku sidumise vajadustega naaberomavalituse territooriumil edasiste jätkuprojektide käigus.

3.4.3 Kastani ja Vahtra tn haljakud

Lõuna-Keilas, aedlinna elamute vahelisel alal paikneb kaks väiksemat haljasala - Kastani ja Vahtra tänava haljakud. Haljakud on tõenäoliselt planeeritud Lõuna-Keila elamualade planeerimiskava alusel, kus elamualade vahele planeeriti kaks väiksemat avalikult kasutatavat haljasala. Aedlinna teedevõrgustik on planeeritud ümber haljasalade, Vahtra tänava haljakust on Vahtra tänav läbi planeeritud. Alade suurused on 1415m² ja 3120m², need on kehtivas Keila linna üldplaneeringus määratud üldmaaks ja üldplaneeringut muutvaid detailplaneeringuid koostatud pole. Kastani tänava haljakul paikneb puurkaev.



Foto 101. Vaade Kastani ja Vahtra tänava haljakutele.

Haljasalad on suures osas lagedad muruplatsid, mille servades kasvavad puudegrupid. Väiksed haljakud liigendavad elamualasid, samuti pakuvad kõrghaljastusega haljakud mõningat privaatsust juba olemasolevatele elamupiirkondadele, kus võib olla tekkinud oma kogukonna tunnetus.

MAAKASUTUS- JA E HITUSTINGIMUSED:

- Rohealad tuleb säilitada terviklikuna. Rohealadele on keelatud ehitada hooneid. Lubatud on paigaldada haljastu inventari (nt pingid, valgustid, prügikastid, mänguväljaku inventar jne) lähtudes elanike soovidest ja vajadustest.

3.4.4 RMK kultuurpuistu

Keila linna lõuna osas, Lõuna-Keila aedlinna ning Terko ja Harko tööstuspiirkonna vahelisel alal (Raba ja Aia tn nurgas) paikneb väiksemõõtmeline haljasala – RMK kultuurpuistu. Roheala suurus on ca 2,9 ha.



Foto 102. Vaade RMK kultuurpuistu paiknemisele.

Nõukogude ajal paiknes alal puukool ja puukooli territooriumit ümbritsevale loopealsele alale (kadastik ja heinamaa) rajati 1966. aastal pargilaadne haljasala. Istutati ca 12 erinevat metsapuuliiki ja rajati haljasala läbiv kruusatee, mis tänaseks on suures osas rohtunud. Puuliikidest istutati punast tamme, lehist, pärna, kaske ja haaba. Puud on kohati istutatud korrapärastesse rividesse. Haljasala teede- ja radadevõrk on korrapärase struktuuriga.



Foto 103 ja 104. Vaated RMK kultuurpuistule.

Keila linna kehtivas üldplaneeringus on suur osa haljasalast reserveeritud väikeelamu alaks. Käesolev rohestruktuuri analüüs teeb ettepaneku olemasolev roheala säilitada ja reserveerida see koostatavas üldplaneeringus haljasalaks. Haljasala paikneb väikeelamute ala ja tootmisala vahelisel alal ja moodustab vajaliku puhvervööndi. Roheala puistu on liigirikas ja haljasalal on potentsiaali kujuneda väikeelamupiirkonda teenindavaks puhkealaks.

MAAKASUTUS- JA E HITUSTINGIMUSED:

- Roheala tuleb säilitada terviklikuna. Rohealale on keelatud ehitada hooneid. Lubatud on paigaldada haljastu inventari (nt pingid, valgustid, prügikastid, mänguväljaku inventar jne) lähtudes elanike soovidest ja vajadustest.
- Alal tuleb läbi viia valik- ja hooldusraied ja puhastada alusmets võsast. Laiguti ja teeradade servades võib harvendada tihedat põõsarinet ja üleliigset puude järelkasvu. Puudest lagedatele aladele võib külvata

niidutaimi ja kujundada puhkekohti. Ilumuru võiks olla vaid teede-radade servades puhkekohtade alal, et lihtsustada ala hooldust.

- Alale tuleb koostada dendroloogiline hinnang, et välja selgitada väärtuslikumad puistu elemendid ja üksikpuud.