



**S F Ä Ä R**  
PLANEERINGUD

KEILA KESKLINNA MILJÖÖALA ANALÜÜS

Koostaja

OÜ Sfäär Planeeringud

Töö nr:  
Kõide:  
Kuupäev:  
Faili nimi:

19\_1  
Seletuskiri  
28.08.2019  
Keila\_miljooalad\_analuus\_2019\_12-10  
.pdf

# Keila kesklinna miljööala analüüs

---

TÖÖ NR 19\_1

---

KOOSTAJA OÜ Sfäär Planeeringud  
Registrikood 12459100  
Aadress: Raua 21-14, Tallinn 10124  
Maastikuarhitektid: Maarja Tüür ja Kerttu Kõll

---

KUUPÄEV 10.12.2019

---

TELLIJA OÜ ENTEC EESTI/ KEILA LINNAVALITSUS





**S F Ä Ä R**  
PLANEERINGUD

KEILA KESKLINNA MILJÖÖALA ANALÜÜS

Koostaja OÜ Sfäär Planeeringud

Töö nr: 19\_1  
Kõide: Seletuskiri  
Kuupäev: 28.08.2019  
Faili nimi: Keila\_miljooalad\_analuus\_2019\_12-10.pdf

© OÜ SFÄÄR PLANEERINGUD 2019

AUTORID: MAARJA TÜÜR, MAASTIKUARHITEKT  
KERTTU KÖLL, MAASTIKUARHITEKT

KÕIK ÕIGUSED KAITSTUD. TÖÖ JA SELLE ÜLESEHITUS ON KAITSTUD EESTI VABARIIGI AUTORIOIGUSSEADUSE KOHASELT. KÄESOLEVAT PROJEKTI VÕIB OSALISELT KOPEERIDA KEILA LINNAVALITSUSE OTSTARBEKS JA KASUTADA PLANEERIMISE JA PROJEKTEERIMISE ALUSEKS.. MUUDEL JUHTUDEL TULEB TÖÖ VÕI SELLE OSA KOPEERIMISEKS VÕI PALJUNDAMISEKS GRAAFILISELT, ELEKTROONILISELT VÕI MEHAANILISELT (VALGUSKOPEERIMINE, FOTOGRAFEERIMINE) VÕI TÖÖ ÜLESEHITUSE KASUTAMISEKS KÜSIDA OÜ SFÄÄR PLANEERINGUD KIRJALIKKU LUBA.



## Sisukord

Sisukord .....	3
1 SISSEJUHATUS .....	4
2 METOODIKA .....	5
2.1 Kasutatud materjalid .....	5
2.2 Kasutatud mõisted .....	5
2.3 Väärtused miljöös ja alade hindamise põhimõtted; kriteeriumid väärtuste hindamiseks.....	7
2.4 Elanike küsitluse tulemused miljööväärtuslike alade seisukohalt.....	11
2.5 Ehitustingimuste seadmine ja piirangud.....	13
3 KEILA LINNA ASUSTUSE KUJUNEMINE .....	14
3.1 Muinasaegne asustus.....	14
3.2 Asula enne Liivi sõda.....	15
3.3 Asula Rootsi ajal ning Vene tsaarivõimu ajal kuni raudtee rajamiseni.....	18
3.4 Keila pärast raudtee rajamist .....	23
3.5 Keila Nõukogude okupatsiooni ajal ja taasiseseisvunud Eestis.....	29
4 KEILA KESKOSA MILJÖÖVÄÄRTUSLIKU ALA ÜLEVAADE, KAITSE- JA KASUTUSTINGIMUSTE MÄÄRAMINE .....	33
4.1 Keila keskosa üldandmed, kujunemine ja struktuur .....	33
4.2 Keila keskosa miljööväärtuslik ala .....	37
4.2.1 Maamärk – Keila Püha Miikaeli kirik koos kirikuaia ja kirikuplatsiga .....	39
4.2.2 Maamärk – Keila raudteejaam koos ümbruse ja Jaama tänavaga.....	46
4.2.3 Struktuurielement – Keskväljak.....	56
4.2.4 Struktuurielement- Keila keskosa ajalooline tänavate võrk ja kinnistute struktuur .....	64
4.2.5 Väga väärtuslikud, väärtuslikud ja miljööväärtuslikud hooned Keila kesklinna miljööalal ..	76
4.2.6 <b>Ehitustingimused Keila kesklinna miljööalal</b> .....	100
5 KASUTATUD KIRJANDUS.....	108

## LISA

### JOONIS: KEILA KESKLINNA MILJÖÖALA ANALÜÜS: MILJÖÖALA ETTEPANEK



**S F Ä Ä R**  
PLANEERINGUD

KEILA KESKLINNA MILJÖÖALA ANALÜÜS

Koostaja

OÜ Sfäär Planeeringud

Töö nr:

Kõide:

Kuupäev:

Faili nimi:

19\_1

Seletuskiri

28.08.2019

Keila\_miljooalad\_analuus\_2019\_12-10

.pdf

## 1 SISSEJUHATUS

Käesolev Keila kesklinna miljööväärtusliku ala analüüs on koostatava Keila linna üldplaneeringu alusuuring. Keila linna üldplaneeringu üheks ülesandeks on miljööväärtuslike alade ja väärtuslike üksikobjektide määramine ning nende kaitse- ja kasutustingimuste seadmine. Täna kehtivas Keila linna üldplaneeringu lisas on toodud Silvi Lindmaa-Pihlaku poolt 1997. aastal koostatud töö Keila keskosa arhitektuursed väärtushinnangud ning üldplaneeringu kaartidel on määratud Keila kesklinna miljööväärtusliku ala piirid. Käesolev töö ajakohastas ja täpsustas Silvi Lindmaa-Pihlaku töös toodud väärtushinnanguid: miljööväärtusliku ala piiri muudeti ja täpsustati lähtudes tänasest situatsioonist (osa 1997. aastal kirjeldatud hooneid hävinud või ebasobivalt ümber ehitatud), toodi välja väärtuslikud üksikobjektid miljööala sees ning miljööväärtuslikud hoonestusala ja objektide kaitse- ja kasutustingimuste ettepanekud.

Keila kesklinna miljööväärtusliku ala **analüüs** koosneb seletuskirjast ja joonisest, mis kuuluvad lahutamatuks kokku.

Keila kesklinna miljööväärtusliku ala analüüs on koostatud OÜ Sfäär Planeeringud poolt, analüüsi koostamisega tegeles töögrupp koosseisus:

Maarja Tüür –, OÜ Maarja Tüür, maastikuarhitekt, muinsuskaitse tegevusluba nr. VS464/2010

Kerttu Kõll – maastikuarhitekt, OÜ Sfäär Planeeringud

Siiri Hunt – Keila Linnavalitsus, linnaarhitekt

Inge Angerjas – Keila Linnavalitsus, linnaaednik-keskkonnanõunik

## 2 METOODIKA

### 2.1 Kasutatud materjalid

Kehtiva Keila linna üldplaneeringuga on määratletud vastavalt uurimusele Keila keskosa arhitektuursed väärtushinnangud (Silvi Lindmaa-Pihlak, 1997) Keila keskosa miljööväärtusega ala piirid. Miljööala haarab Keila keskosa, raudteejaama ümbruse ja jõekalda alad, kus edasises planeerimises ja ehitustegevuses tuleb arvestada kujunenud ajaloolise miljöö säilimisega. Kehtivas Keila linna üldplaneeringus on toodud, et täpsemad nõuded esitab Keila linn detailplaneeringute lähteülesannete ja projekteerimistingimuste kaudu. Miljööala piirid on esitatud kehtivas üldplaneeringus joonisel “Piirangud ja kaitsetsoonid”.

Ka käesolevas tööd määratletud miljööväärtusliku ala määramise aluseks on Silvi Lindmaa-Pihlaku 1997. aastal koostatud uuring „Keila keskosa arhitektuursed väärtushinnangud. Arhitektuuriajaloolised eritingimused Keila raudteejaama ümbrusele“. Viimases vaadati üle ja korrigeeriti omakorda 1984. aastal Kultuurimälestiste RPI-s koostatud Keila keskosa hoonestuse inventariseerimine.

Käesolevas töös on kasutatud järgmisi materjale:

- Lilian Hansar, *Linnaehituslikult miljööväärtuslike alade hindamise meetodika*, 2001;
- Lilian Hansar, *Miljööväärtused linnas*. Keskkonnaministeerium 2004;
- *CHIP (Cultural Heritage in Planning)*, Taani Keskkonnaministeerium 2001;
- *Maastikuhoolduskavad ja maastikuhooldus*. Keskkonnaministeerium, 2002.
- Leele Välja, *Eesti XX sajandi arhitektuur. Inventeerimine ja esmased ettepanekud. LÄÄNE-HARJUMAA*. Muinsuskaitseamet, 2008.
- *Keila elanike küsitlus, 2018*
- Teemaplaneering *Tallinna kesklinna miljööväärtuslike hoonestusalade piiride ning kaitse- ja kasutamistingimuste määramine*. Tallinna Linnaplaneerimise Amet, 2009

Projekti koostamisel on arvesse võetud järgmisi Keila linna kohta varem koostatud töid:

- Keila linna üldplaneering;
- Keila linnas kehtestatud detailplaneeringud.

### 2.2 Kasutatud mõisted

Eesti keeles tähendab **miljöö** keskkonda e ümbruskonda, aga ka õhkkonda<sup>1</sup>. Miljöö tähendab materiaalsel ja vaimset ümbrust, meeleolu, atmosfääri, ümbritsevat kliimat,

---

<sup>1</sup> Etümololoogiliselt pärineb sõna tüvi ladina keelest; medius on see, kes või mis on keskel (Hansar, 2001). Termin miljöö on tuletatud prantsuskeelsest sõnast milieu, millel on kolm tähendust: keskel, hulgas, keskkond.



loodus- ja kultuurikeskkonda jms. Seega on miljöo nii materiaalne kui tunnetatav keskkond. Kuna keskkond ei ole vaid väline nähtus, vaid sisaldab inimest, on ka miljöo seotud inimese tunnetusega. Keskkonna tunnetus sõltub vaataja kogemustest, teadmistest, väärtustest kultuurilisest taustast, ootustest ja vajadustest (Hansar, 2004).

Käesoleva töö kontekstis on “miljöo” inimesest lähtuva füüsilise keskkonna käsitluse termin, millega lisaks füüsilise keskkonna visuaalsetele väärtustele on hõlmatud ka keskkonnas sisalduv tähendus- ja sümbolväärtus.

**Miljööväärtuslik** on ala, kus väärtuste kontsentratsioon miljöös on suurem (vt ka ptk I 1.3).

Maamärgid ehk dominandid on visuaalselt domineerivad orientiirid, mis võimaldavad piiritleda maa-ala ja määratleda inimese asukohta linnaruumis ning võivad omada tähendus- ja sümbolväärtust ning ajaloolist, kultuurilist, esteetilist või majanduslikku tähtsust linnaelus. Maamärgiks võivad olla nii ehitised kui looduselemendid. Vastavalt mastaapsusele võib maamärke jagada:

- regionaalseteks (näiteks kirikud), mis on kaugemale nähtavad;
- lokaalseteks (näiteks tuntud monument linnaväljakul, jõeäärne park jne), mis on väikesemõõtmelised ja seetõttu paremini vaadeldavad lähedalt.

Arendustegevusel peab arvestama miljööväärtuslikul alal arvestama tingimustega, mis on seatud miljööväärtusliku ala hoidmiseks. Tingimuste eesmärgiks on säilitada olemasolevale keskkonnale iseloomulikud tunnused (hoonestustihedus, korruselisus, hoonete suurus, asetus, haljastuse osakaal jne). Miljööalal on keelatud muuta teede/tänavate ja kinnistute struktuuri, liita või tükeldada kinnistuid, planeerida läbimurdeid.

**Kultuurimälestis**<sup>2</sup> on riigi kaitse all olev kinnisasi või selle osa või asjade kogum või terviklik ehitiste rühm, millel on ajalooline, linnaehituslik, arhitektuuriline, kunstiline või muu kultuuriväärtus, mille tõttu see on muinsuskaitseaduses sätestatud korras tunnustatud mälestiseks (neid käsitletakse vastavalt muinsuskaitseadusele). Kultuurimälestisele on kehtestatud kaitsevöönd.

**Väga väärtuslik hoone** on hoone/hoonekompleks/objekt, mis käesoleva tööga on linnaehitus- ja arhitektuuriajalooliselt hinnatud väga väärtuslikuks ning säilitamist väärivaks kui piirkonna, ajastu, stiili, arhitekti loomingu või ehitise tüübi silmapaistev näide. Hoone/hoonekompleks/objekt, mis on kujunenud Keila linna maamärgiks või millel on oluline roll Keila kogukonnateadvuse kandjana.

**Väärtuslik hoone** (ka miljööst eraldiseisvana) on märkimisväärne arhitektuurinäide, mis võib olla nii ilmekas miljöoline hoone kui ka miljööst erinev, kuid siiski arhitektuuriselt silmapaistev hoone. Hoone või hoonekompleks, millel on säilinud märkimisväärne hulk autentseid detaile, hoone mis on ümberehitustest rikkumata ja/või mis on väärikalt restaureeritud.

---

<sup>2</sup> Vt ka. Preem, Martti (2008). *Miljööalad – miks ja milleks?*  
<http://www.arhliit.ee/uudised/artiklid/miljooalad/>



**Miljööväertuslik hoone** on asumile (piirkonnale) tüüpiline hoone, mille väärtus väljendub miljöo edasikandjana hoonete grupis.

**Võtmestruktuur** on ala, mis koosneb eriti väärtuslikust hoonete kooslusest/keskkondlikust ansamblist, millele iseloomulikud linnaehituslikud tunnused (hoonestus, hoonete arv krundil, krundi- ja hoonestusstruktuur, haljastuse osakaal, hoonestuse ja väikevormide autentsed detailid jne) peavad täielikult säilima, st lähenemine keskkonnale (miljöole) on konserveeriv.

**Arenguala ehk miljööala puhverala** on ala, mis piirneb miljööväertusliku alaga. Uushoonestamisel peavad hoonemahud arvestama naabruses olevate piiranguvööndite iseloomuga, st suuremad muudatused on lubatud üksnes siis, kui toimuvad arengud ei mõjuta negatiivselt kõrvalasuvaid väärtuslikke alasid. Arengualad on puhvriks ehk üleminekuks erinevate linnaehituslike tunnustega piirkondade vahel. Arengualade arendustele on soovitatav lahenduse leidmine arhitektuuri- või maastikuarhitektuuri konkursi raames.

**Ühtse tervikvisiooni ala** on ala, mille täpne hoonestuskontseptsioon ei ole käesolevas töös määratud. Selline ala ei ole terviklikult säilinud või välja kujunenud või on hilisemate linnaehituslike protsesside tõttu rikutud. Samas paikneb selline ala linna funktsioneerimise seisukohalt olulises asukohas. Selliste alade linnaehituslik areng tuleb detailplaneeringute koostamise käigus kontaktvööndi analüüsiga terviklikult lahendada. Arhitektuurikonkursi korraldamine on rangelt soovituslik.

**Väikevormideks** nimetatakse olmelise tähtsusega funktsionaalseid ja kujunduslikke elemente. See on näiteks tänavamööbel – bussiootepaviljonid, kioskid, jalgrattaparklad, pingid, prügikastid, konteinerid taimede istutamiseks, reklaamialused, viidad, valgustid jne.

### 2.3 Väärtused miljöös ja alade hindamise põhimõtted; kriteeriumid väärtuste hindamiseks

Paljud väärtused ei ole tunnetatavad ainult objektiivselt, sest inimeste hinnangud on erinevad. Selleks, et osaliselt subjektiivsetele kriteeriumitele tuginevad otsused on vajalikud ja mõistetavad on vaja väärtusotsused põhjendada. Selleks tuleb esmalt vastata küsimusele: kelle jaoks ja miks on mingi ala või koht väärtuslik? Käesolevas miljööala analüüsis lähtuti eelkõige ehitusreeglite seadmise vajalikkusest, samuti oli vajalik uuesti hinnata ja analüüsida 1997. aastaga võrreldes muutunud situatsiooni. Käesolevas töös on kultuuripärandi defineerimiseks kasutatud Priit Kalev Partsi töös *Eesti kaitsealade kultuuripärandi olukorra ja eesmärgi analüüs ning kultuuripärandi hoiu projekt* toodud definitsiooni: (kultuuri)pärand on poliitiline valik minevikust. Pärandi poliitiline olemus tuleb välja näiteks küsimusest, miks me peame kultuuripärandiks küll Keila kirikut ja raudteejaama, kuid tõrgume selleks pidamast näiteks kolhoosilautasid. Vastus on ilmselt lihtsalt see, et viimased meile ei meeldi. Me ei hinda seda poliitilist süsteemi, mida kolhoosilaudad meie jaoks sümboliseerivad. Väärtused pole tunnetatavad “objektiivselt”, vaid ainult seda väärtustavasse kogukonda kuulumise, sellega identifitseerumise kaudu.



Väärtusi hinnati kõrvaltseisja positsioonilt. Väärtusotsused langetas linnaametnikest, maastikuarhitektidest ja arhitektidest koosnev töörihm. Tugineti ka 2002. aastal koostatud üldplaneeringule, S. Lindmaa-Pihlaku ja Leele Välja uurimustes toodud väärtushinnangutele.

Väärtuste seisukohalt on olulised kõik komponendid linnas. Näiteks võivad linna miljööd kujundada hoonestusstruktuur, tänavate- või teede võrk, avanevad vaated, haljastus, arhitektuur, väikevormid ja piirid. Hoonestusstruktuuri puhul on peetud väärtuslikuks omapärast, planeeringupärast ja terviklikku struktuuri. Tänavate- ja teede võrgu puhul on väärtustatud seda, kui need on ajalooliselt järjepidevad (st. pikka aega kulgenud sama trajektoori pidi), on kergesti orienteeritavad, vaateelamusi pakkuvad, funktsioneerivad, heas korras jne. Samuti on väärtustatud seda, kui teid ümbritsev ruum sisaldab haljastust. Vaadetest on väärtustatud: elamuslikke; avatud vaateid; käiguteedelt avanevaid ajaloolisi vaateid jne. Väärtustatud on ajaloolisi hooneid, ja hoonekomplekse, hoonete autentsust ja ühtsust, oma funktsioonide säilimist. Hoonestusstruktuuri puhul on väärtustatud ajaloolise krundistruktuuri ja hoovide ülesehituse järjepidevust, tänavamustrite kordumist ja järjepidevust (Keila puhul näiteks hoonete ees asuvad „etikud“, haljastusega rõhutatud hoonete tagasiaste tänavalt, kinnistute suurus). Hoonete puhul on oluline Keila linnale ja ajaloolisele ehitusviisidele iseloomulikkus, autentsus, säilinud ajalooliste detailide olemasolu, kvaliteetne ja ajalootruu restaureerimine, rikkumatus ümberehitusest. Näiteks on kunagi Keilale iseloomulikud postidele toetuvad varikatusega verandad (etikud), kus asuvad kahel pool istepingid (*Lindmaa-Pihlak, 1997*) leidnud kordamist ka 1950. aastate elamutes. Algsed etikud on sageli hiljem ümber ehitatud või lammutatud.

Väikevormide puhul on peetud väärtuslikuks traditsioonilisust ja linnapilti sobivust, Keila linnale iseloomulikkust. Kokkuvõtvalt on väärtuslikuks peetud neid alasid, mis on üldmuljelt terviklikud ja harmoonilised ning mis peegeldavad erinevaid ajalooperioode ja parimat osa konkreetse piirkonna asustus- ja arhitektuuriloost.

Haljastusest on väärtustatud selle rohkust, mitmekesisust ja hooldatust, üksikute või gruppide kasvavaid põlispuid, vanu haljasalaseid ja alleesid. Keila haljastuse ja rohealade kohta on 2019. aastal koostatud eraldi uuring Keila linna rohestruktuuri analüüs (*OÜ Sfäär Planeeringud, 2019*). Väikevormide puhul on peetud väärtuslikuks funktsionaalsust, ühtset kujundust ja linnapilti sobivust. Kokkuvõtvalt on väärtuslikuks peetud neid alasid, mis on üldmuljelt terviklikud ja harmoonilised ning mis peegeldavad erinevaid ajalooperioode ja Keila linna asustus- ja arhitektuurilugu.

Käesolevas töös on kogu linna territooriumi kohta koostatud ülevaade linnaruumi kujunemisest ja vaadeldud üldisemalt linna funktsionaalseid ja linnaehituslikke seoseid. Eraldi on kirjeldatud, hinnatud ja toodud ehitustingimused maamärgi, miljööväärtusliku ala ja linnaehituslikult oluliste alade kohta. Valitud alad piiritleti kaardil ja hinnati:

Miljööväärtuslikke ja linnaehituslikult olulise tähtsusega alade:

### 1.1 Plaanistruktuuri:





- asend, avanevad vaated;
- tänavate struktuur, tänavalt avanevad vaated;
- teede või tänavate struktuur - ajaloolised maanteed ja nende ristumiskohtadele tekkinud linnakeskused kiriku ja raudteejaama ümbruses; ajaloolise linnasüdame seotus raudtee ja jõega;
- hoonete paigutus tänavate suhtes ja krundil, hoonete õuestruktuur, abihoonete olemasolu.

1.2 Mahulist struktuuri:

- arhitektuur – anti ülevaade alale iseloomulike hoonete arhitektuurist, kirjeldati hoonestuse ühtsust – analüüsiti hoonete omavahelist sobivust ansambelis;
- Haljastuse analüüs on eraldi toodud töös Keila linna rohestruktuuri analüüs (*OÜ Sfäär Planeeringud, 2019*);
- väikevormid ja piirded – analüüsiti sobivust ja traditsioonilisust, kasutatavaid materjale.

2. Maamärke:

- asend, visuaalne domineerivus;
- arhitektuur;
- ümbritsevad väikevormid, piirded ja haljastus.

Kokkuvõtteks hinnati miljöövääruslike ja linnaehituslikult oluliste alade hoidmise vajadust 3-palli süsteemis järgmiste kriteeriumite alusel:

KRITEERIUM	HINNE 1	HINNE 2	HINNE 3
<i>Linnaruumi kasutamise mitmekülgsus, funktsioonide mitmekesisus, elukeskkonna kvaliteet</i>	Monofunktsionaalne ala, nt elamupiirkond	Piirkonnal on maksimaalselt kolm funktsiooni (näiteks elamu- ja äri-funktsioon, avalikud haljasalad), vastab üldtunnustatud elukvaliteedile	Linna keskus või polüfunktsionaalsus (lisaks elamutele on piirkonnas ärid, bürood, kirik, kauplus, haridusasutused, avalikud haljasalad jne), vastab üldtunnustatud elukvaliteedile
<i>Iseloomulik ilme</i> – iseloomulik konkreetsele ajastule – nt, et on säilinud 30-ndate aastate mulje, 60-ndate aastate mulje või segu – hästi säilinud struktuur, teed, hoonestus, kultuurimälestiste ja traditsiooniliste	Iseloomuliku ilmeta	Iseloomulik ilme muutunud niivõrd, et mõjub häirivalt	Iseloomulik ilme on säilinud



maastikuelementide rohkus			
<i>Ühtsus, terviklikkus, rikkumatus</i> – piirkonna ehituslaadiga (mahud, materjalikasutus) mitteamvestavate ja seetõttu häirivate ehitiste (nt tehnilised rajatised, abihooned jms) vähesus või puudumine	Ühtsus puudub, rikutud	Üksikute häirivate ehitiste või elementide esinemine	Terviklik ja harmooniline üldmulje, ansambllisus
<i>Unikaalsus</i> – nii Eestis kui Keila mastaabis	Levinud nii Eestis kui Keilas ja Harju maakonnas	Harva esinev Eestis, Keilas levinud ja vastupidi	Harva esinev nii Eestis kui Keilas ja Harju maakonnas
<i>Autentsus, miljööväärtus</i>	Autentne, palju säilinud originaalkehandid, hästi loetav struktuur, hästi säilinud originaaldetailid. Keskkonnda rikastav miljööväärtus.	Algne struktuur säilinud, kuid palju originaalelemente hävinud. Esineb miljööväärtust rikkuvad uuusehised/lisandused.	Autentsus ja miljööväärtus puuduvad.
<i>Heakord, hoonete ja rajatiste tehniline seisukord</i>	Heakorrastamata, hooldamata, hoonete tehniline seisukord ei taga hoone säilimist ilma mahukate remonditöödeta.	Heakorrastamata, kuid hoonete tehniline seisukord on piisavalt hea ning hoone säilimine sellisena pole märkimisväärselt ohustatud	Heakorrastatud, hooldatud, hoonete seisund on laitmatu
<i>Turismipotentsiaal</i> – esinduslikkus, vaatamisväärsused, hea juurdepääs ja korrastatud parkimine	Ala turistidele sobimatu: ükski eelnev tingimus pole täidetud	Keskmise puhkeväärtusega või potentsiaalne arendatav ala, kus osa eelpool toodud tingimustest on täidetud	Kõrge turismiväärtusega: kõik tingimused on täidetud

Eraldi kriteeriumina esteetilisuse välja toomisest ja hindamisest loobuti, kuna tegemist on subjektiivse hinnanguga ning väärtustamine vajaks pidevat ajakohastamist. Esteetiline väärtus on tinglikult ühtsuse, iseloomulikkuse, heakorra ning hoonete ja rajatiste seisundi väärtuste summa.



Kriteeriumite hindamine 3-palli süsteemis andis hea ülevaate valitud alade tugevatest ja nõrkadest külgedest. Väärtust ei loo punktide kogusumma vaid iga väärtuse kriteerium eraldi.

Maamärkide, miljööväärtuslike ja linnaehituslikult oluliste alade arendamiseks toodi ehitustingimused. Ehitustingimused koostati igale alale eraldi järgmiste teemade kaupa:

- planeerimise üldised põhimõtted – soovitusel iseloomuliku plaanistruktuuri säilitamiseks ja vaadete avamiseks;
- olemasolevate hoonete remontimine ja neile juurdeehituste rajamine;
- uute hoonete rajamine;
- väikevormid, piirded ning haljastus.

Käesoleva tööga hõlmatava ala kirjeldamisel ja allüksusteks jaotamisel on kasutatud järgmisi nimetusi:

#### I Keila linna territoorium e linn

1. Valitud alad e miljööväärtuslikud alad ja linnaehituslikult olulised alad, mis jagunevad kaheks:
  - 1.1 objektid e **maamärgid**;
  - 1.2 **struktuurielemendid** (tänavate võrk, kvartalid, krundistruktuur).

## 2.4 Elanike küsitluse tulemused miljööväärtuslike alade seisukohalt

Käesolevas töös lähtuti ka 2018. aasta sügisel üldplaneeringu koostamise käigus läbi viidud elanike küsitluse tulemustest, millele vastas 173 inimest. Küsitluses oli miljööväärtuste hindamiseks toodud kuus küsimust:

- Millised on Teie meelest Keila linna keskkonna suurimad väärtused?
- Kui Teil on tund aega Keila linnas jalutamiseks – kuhu Te jalutaksite? Kirjeldage palun oma jalutuskäiku.
- Kust avanevad Teie arvates huvitavad või toredad vaated, mida tuleks kindlasti hoida?
- Millised tänavad Teile Keila linnas kõige rohkem meeldivad? Palun põhjendage oma vastust.
- Millist kohta Keila linnas näitaksite oma külalisele?
- Millised on Teie arvates huvitava arhitektuuriga või Keila linnale iseloomulikud hooned?

Küsitluse kokkuvõtteks miljööväärtuslike alade seisukohalt tuleb rõhutada, et paljud Keila linna elanikud pidasid oluliseks linna keskosa ajaloolise (puit- ja paekivi-) arhitektuuri säilimist. Miljööväärtuslikkust peeti Keila üheks suuremaks väärtuseks



roheline, tervisesõbralikkuse ja mugava elukeskkonna kõrval. Raudteejaama ümbrust, Keskparki, Kirikuaeda ja kesklinna miljööväärtuslikke tänavaid (nt. Uus tänav) mainiti kohtadena, kus on meeldiv jalutada. Samas tauniti paljude miljööväärtuslike tänavate (nt. Uus tänav, Ülesõidu tänav, Jaama tänav, Haapsalu mnt) jalakäijavaenulikkust kõnniteede puudumise või halva seisukorra ning autoliikluse domineerimise tõttu. Huvitavatest ja toredatest vaadetest domineerib kindlasti vaade kirikule (65 vastanut) – seda nii maanteed mööda Keilale lähenedes kui ka Keila siseselt. Kirik on Keila linna maamärk, dominant ja sümbol. Kirikut, kirikuaeda ja kirikuplatsi nimetati teise vaatamisväärsusena Keila mõisapargi järel, kuhu viiakse oma külalisi Keila linnaga tutvumiseks. Väärtustatakse kirikule ja kirikutornile läbi linna ja eemalt avanevaid vaateid („linna sisse sõites on kirik igast küljest vaadeldav“, „Kesklinnast avaneb vaade kirikule -sh tänavatelt; Keskpargi kastanite alleelt“). Kokkuvõttes on Keila kirik elanike jaoks Keila linna sümbol ja linna identiteedi kandjaks („Üks asi, mis mulle Keila puhul meeldib, et kui koju sõita, paistab kirik kaugelt!“).

Teiseks linna dominandiks on Keila Jaamahoone koos Jaama platsi ja teiste Vana Keila ajalooliste hoonetega („vana puitarhitektuur ja raudtee hoonete arhitektuur; vanad majad Keila jaama ümbruses“, „toredad paekivist hooned“). Raudtee on keskne tuiksoon, millest on välja arenenud linna struktuur.

Rõhutati vaateid Keskpargile ja Keskpargist, Keskväljaku avarust ja sealt avanevaid vaateid. Toodi välja, et Keila esindusväljak ja „peatänav“ vajaks uuendamist. („...Samuti on natuke kummaline Keila kultuurimaja, vana restorani ja haigla kooslus ning nende esine ringtee ja väljak. Kuidagi oleks vaja seda ühtlustada ...“; „...Tõsiselt mõtleks Keila linna keskuse väljaehitamisele ja kujundamisele!“)

Mainiti vaateid ajaloolisele puitarhitektuurile kesklinnas. 21 korral mainiti vaateid raudteejaamale ja selle ümbrusele. Mainiti ka ajaloolist raudteeülesõitu Tuula teel, mõisaparki viivat silda ja sealset vaadet kirikule. Tänavatest meeldisid küsitluses osalenutele kesklinna tänavatest enim Pargi (ei asu miljööväärtuslikus piirkonnas), Uus, Jaama tänav, Paldiski maantee, Tuula tee, Haapsalu maantee, Tiiru tänav ja Tallinna maantee. Külalistele näitaksid keilalased parima meelega mõisa parki (74 vastanut), kirikut (52 vastanut), raudteejaama (40 vastanut), kiriku platsi (29 vastanut), Keskväljakut (18 vastanut), kesklinna (15 vastanut). Mainiti ka Jaama tänava ajaloolisi vabrikuhooned, Uut tänavat, kultuurimaja. Huvitava arhitektuuriga ja Keilale iseloomulikest hoonetest mainiti kirikut (74 vastanut), raudteejaama (48 vastanut), Jaama tänava paekivihooned (47 vastanut) ja kultuurikeskust (37 vastanut). Ülejäänud hoonetest toodi ära Haapsalu maantee puitarhitektuur (eraldi rõhutati korduvalt endist politseimaja Haapsalu mnt. 21), Jaama tänava ajaloolised hooned, Keskväljaku ümbrus ja Uue tänava puithooned. Mainiti ka raudteevahi majakest Tuula tee raudteeülesõidu juures.

Laekunud vastuste arv oli piisavalt suur, et saada hea ülevaade Keila elanike eelistustest/arvamustest Keila linna keskkonna kohta. Osa küsimusi eeldas ka Keila linnaruumi väärtustesse süvenemist ja oma vastuse läbi mõtlemist ja põhjendamist.



Vastused olid põhjalikud, oli toodud põhjendusi ja selgitusi, võetud aega küsimustele vastamiseks.

## 2.5 Ehitustingimuste seadmine ja piirangud

Käesolevas töös toodud piirangud ja ehitustingimused Keila kesklinna miljööväärtuslikule alale on aluseks Keila linna üldplaneeringule. Need tuginevad eelkõige Silvi Lindmaa-Pihlaku 1997. aasta tööle „Keila keskosa arhitektuursed väärtushinnangud. Arhitektuuriajaloolised eritingimused Keila raudteejaama ümbrusele“. Võrreldes 1997. aastaga on Eestis miljööväärtuslikel aladel ehitustegevuse reguleerimine muutunud tavapäraseks ning välja on töötatud põhjalikud ning kergelt loetavad miljööalade struktureerimise ja ehitustingimuste määramise meetodikad<sup>3</sup>. Silvi Lindmaa-Pihlaku tööga võrreldes käsitleb käesolev töö detailsemalt praeguseks säilinud ajaloolise tänavavõrgu hoonestust. Töö toetub ka Keila elanike küsitluste tulemustele, mis annavad olulise pildi sellest, kuidas ajalooline hoonestus ja tänavate võrk mõjutavad kohalike kogukonnatunnet. Käesolev töö on aluseks võtnud meetodika, mida on kasutatud Tallinna miljööväärtuslike hoonestusalade määramisel ning kasutab samaväärseid piiranguid. „Piirangute seadmine on vajalik kultuuriväärtusliku pärandi säilitamiseks ja arenguvõimaluste määramiseks, samuti alade kõrgekvaliteedilise elukeskkonna tagamiseks“ (Preem, 2008). Tallinna eeskujul on käesolev töö määratlenud miljööala piiranguvööndi ning eristanud selle sees võtmestruktuurid ehk eriti väärtuslikud hoonete kooslused. Samuti on miljööalal toodud välja väärtuslike hoonete erinevad väärtusklassid – muinsuskaitsealune hoone, väga väärtuslik hoone, väärtuslik hoone ning miljööväärtuslik hoone. Seatud kaitsetingimused lähtuvad hoonetele antud väärtushinnangutest. Keila erisuseks on see, et siin on linnakoes selgelt loetavad miljööväärtuslikud tänavad (mitte kvartalid, nagu näiteks mõnel pool Tallinnas). Sellepärast on käesoleva töö struktuur Keila kesklinna miljööväärtusliku hoonestusala kehtestamisel eelkõige tänavate põhine.

---

<sup>3</sup> <https://www.tallinn.ee/est/ehitus/Miljoovaartuslikud-piirkonnad-Tallinnas-3>

### 3 KEILA LINNA ASUSTUSE KUJUNEMINE

#### 3.1 Muinasaegne asustus

Inimasustuse vanimad jäljed Keilas ulatuvad nelja või viie tuhande aasta taha (*Kaljusaar, 1997*). Keila territooriumilt leitud seni vanimaks esemeks on 3.–2. aastatuhandest eKr pärit kivikirves, mis tuli välja vundamendiaugu kaevamisel 1930. aastal, Keila jõest umbes 200 m kaugusel. Samast kohast leiti ka luid ja süsi. I aastatuhande teisel poolel tekkis jõe paremale kaldale küla. Asula tekkimist siia soodustas loodusliku silla ehk koolmekoha olemasolu. Siin piirkonnas on jõe põhi madalvee ajal madal, sile ja paeplaatidest koosnev, vool aeglane. Seda võib praegugi näha Paldiski maantee silla ja raudteesilla vahel kohtades, kus 1950. aastatel toimunud jõe süvendamine pole alget olukorda rikkunud. Keilast üles- ja allavoolu kulgeb jõgi soode vahel ning on sügav, mis oli toona liiklusele suureks takistuseks.

Muinasaja vanimaks säilinud mälestiseks on Keila Jõepargi territooriumil asuv Orjakivina tuntud kultuskivi (hiljemalt 1. aastatuhandest), millesse on uuristatud lohukesed (vt. Foto 1). 1912. aastal leiti põllu kündmisel Keila jõe lähedusest (tänapäeval raudteeülekäigukoha juures) aardeleid, kuhu kuulusid 9.–10. sajandist pärit pronks- ja hõbemündid.



Foto 1. Vaade Orjakivile (kultuurimälestise nr 17882), mis asub Keila jõe saarel, Keila mõisapargi südames. Mõisa endisest peahoonest (praegu Harjumaa muuseum) jääb mälestis 120 m edela poole, muinsuskaitsealuse väikelinnuse väljakaevatud ja konserveeritud varemetest (reg. Nr. 21517) umbes 80 m



kagu poole. Kivi ümber kasvavad ringis pärnad. Tihedamalt on puid põhja ja ida pool (foto allikas: Kultuurimälestiste riiklik register: <https://register.muinas.ee/>).



Foto 2. Keila Põllutöökooli õpilased Orjakivil 20. saj alguses (foto allikas Harjumaa muuseum HMK \_ F 1317:3).

Keila territooriumil asus küla juba muinasajal. Asustuse jälgi on leitud peamiselt Keila jõe parema kalda äärselt alalt, mida tänapäeval läbib raudteetamm. Arheoloogilistel proovikaevamistel on sealt leitud potikilde ja söestunud luid, mille järgi on oletatud, et küla eksisteeris seal 10.–15. sajandil.

1219. aastal ristiti sinne asularahvas (*Lindmaa-Pihlak, 1997*). Esmakordselt mainiti Keilat (*Keikæl, Keikaela, Keykel*) Taani hindamisraamatus 1241. aastal kümne adramaa suuruse külana, mis on läänistatud Tammale, kellest sai alguse von Kegelite suguvõsa (*Kaljusaar, 1997, Lindmaa-Pihlak, 1997*).

### 3.2 Asula enne Liivi sõda

Keila asula kujunemine algas kiriku ümber, kui taanlased valisid Keila mäe Vomentagana kihelkonna kiriku asukohaks. (*Kaljusaar, 1997, Varep 1948*). 13. sajandi alguses ehitati Keila mäele puust kirik. Keila kirik püstitati aastatel 1219-1254 ning see oli ajaloolase Paul Johanseni andmetel esimene kirik Rävalla maakonnas. Üheks põhjuseks võis olla, et siinsed elanikud olid uuele usule kuulekamad. Toonane Keila kirikukihelkond haaras endasse kogu Vomentagana maakonna, ka hilisemad Harju-Madise ja Risti kihelkonnad, mis keskajal eraldati iseseisvateks kihelkondadeks (*Lindmaa-Pihlak, 1997*). 13. sajandil ehitati Keila mäele kõigepealt puust kirik, kivist pikihoone püstitati 14. sajandi keskpaiku.

Võimalik, et 13. sajandi alguses hakkas soodsa kaitseasendiga Keila jõe saarele kujunema kindlustatud valduskeskus (*Varep, 1948*). Linnuse varemed avastas 1976. aastal ajaloolane H. Gustavson ning järgneval aastal teostatud arheoloogilistel uuringutel kaevati välja ruudukujuline torniosa ning sellega liituv ümar apsiid, lisaks avastati 1-3 meetri paksuste seintega eluhoone säilmed ning



*müürifragmente mitmetest kõrvalehitistest (allikas: Kultuurimälestiste riiklik register: <https://register.muinas.ee/>, vt*

Foto 3). Uuringute tulemusel tõestati, et ordulinnus eksisteeris 15.-16. sajandil, kuid hoone intensiivne kasutamine kestis veel hilisemal perioodilgi. Ilmselt kasutati linnust veel 18. sajandi lõpulgi, sest tollases S. Dobermanni koostatud mõisakirjelduses märgitakse uues puust härrastemaja kõrval ka vana kivist elumaja. 19. sajandil oli vana linnus veel kasutusel jääkeldrina (*Lindmaa-Pihlak, 1997*).



Foto 3. Vaade väikelinnuse e. kastelli varemetele Keila mõisapargis (mälestise reg. Nr. 21517 Keila kindlustatud elamu). Linnusest on säilinud vaid alusmüürikatked. Foto: Maarja Tüür, 2018



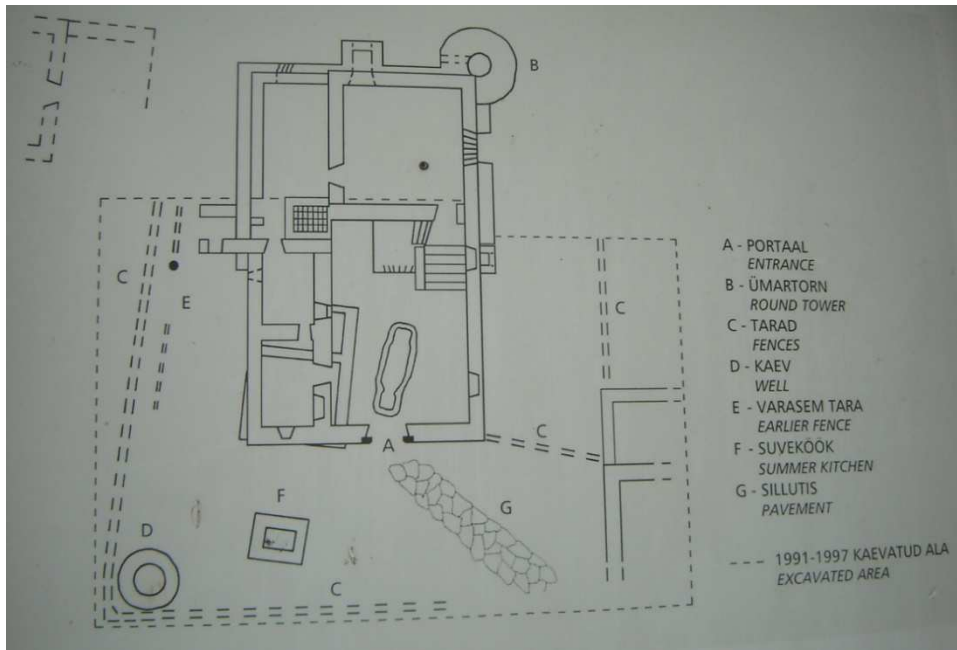


Foto 4. Vaade vasallkindluse plaanile. (foto allikas: Kultuurimälestiste riiklik register: <https://register.muinas.ee/>).

Arvatavasti püstitati esimesed hooned Kegelite suguvõsa poolt Keila jõe saarele juba 1350. aastate paiku, kuid ametlikult nimetatakse ürikuis Keila mõisa (saksa keeles *Kegel*) esmakordselt 1433. aastal kui Liivi ordu ostis Keila mõisa Arndt Kalle käest. Mõis allus seega Tallinna komtuurile, Liivi ordu asus 1470. aastatel mõisa väikelinnuseks ümber ehitama (*Gustavson, 1979*). Ordu jäi Keila mõisa omanikuks kuni Liivi sõjani. Keila jõesaarel paikneva mõisa juurde kuulusid 3–4 kiviseinte või -vundamendiga hoonet.

Tugev ja tuntud Keila mõis ning kirik elava liiklusega kaubateel meelitas ligi käsitöölisi ja kaupmehi, kes hakkasid peagi Keila mäel paikseks jääma (*Kaljusaar, 1997*). Mõis oli 15.–16. sajandil ordumõisana laialdase piirkonna halduslikuks ja majanduslikuks keskuseks, seetõttu pulbitses siin suure kihelkonna keskuses vilgas elu ja liiklemine (*Varep, 1948*).

15.–16. sajandil moodustus Keila kohale kodanike, bürgermeistri ja käsitööliste gildiga alev, kuhu kuulusid kindlustatud ordumõis ja selle lähedal olev küla, vabatalupoegadele läänistatud kivist vesiveski, kirik ja selle lähedal asuv ligi 20 elamu ja kõrvalhoonetega küla (*Kaljusaar, 1997*). 1564. aastal oli Keilas viis kõrtsi, mille pidajateks olid põhiliselt naised. Üldse oli Keila kihelkonnas palju kõrtsi, Paldiski maantee ääres (28 km pikkune lõik) oli 15 kõrtsi, Keilast Vasalemani oli 8 kõrtsi (*Lindmaa-Pihlak, 1997*). Ka kirik oli 15.–16. sajandil üsna jõukal järjel. Et kirik oli pühendatud pühale Miikaelile, peeti alates keskajast suurejoonelisi miiklilaatasid Keila kiriku esisel platsil – selline komme püsis elavana veel 20. sajandi esimesel poolel (*Kaljusaar, 1997*). See on olnud üks järjepidevamaid traditsioone Keilas, mis vajaks kindlasti taaselustamist.



Keila oli hiliskeskaegses Eestis üks viieteistkümnest linnaprivileegideta alevist. Linliku miljöö tõttu oli Keila vastuvõtlik Saksamaalt tulnud reformatsiooni liikumisele. Tõenäoliselt seetõttu sai Keila kihelkonnast üks esimesi luterlikke maakihelkondi.

### 3.3 Asula Rootsi ajal ning Vene tsaarivõimu ajal kuni raudtee rajamiseni

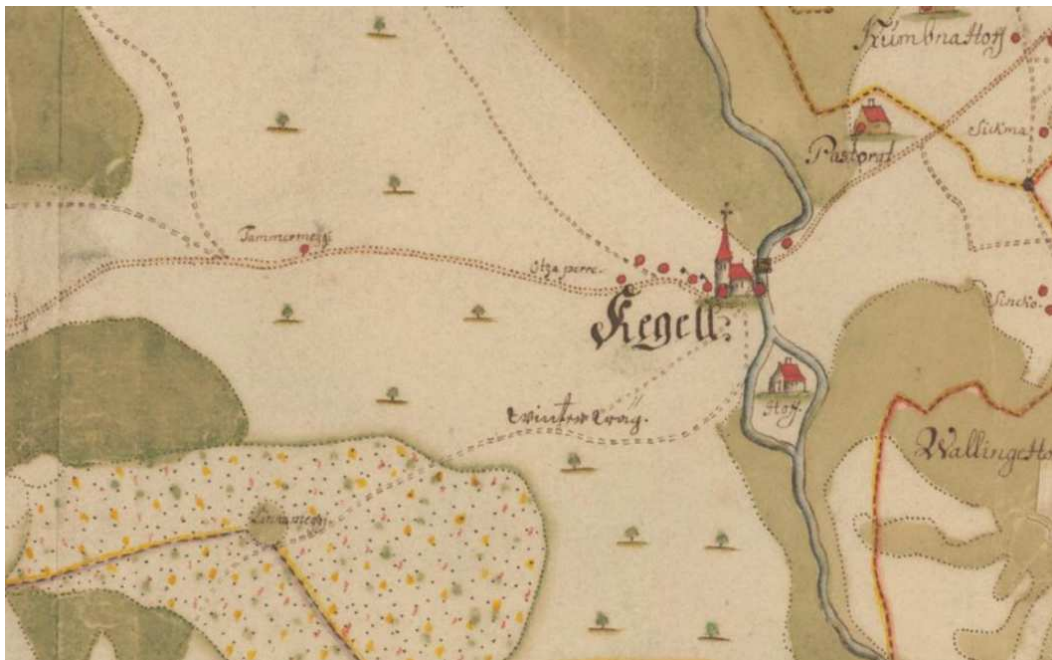


Foto 5 Vaade Keila linna hõlmavale plaanile Kelgell Sochn 17. saj II poolest, kus stiliseeritud leppemärkidega on eristatud mõisasüda, kirik, talukohad kujutatud punktidenä (foto allikas: Rahvusarhiiv digitaaliseeritud kaardikogu: <http://www.ra.ee/kaardid>).

1558. aastal alanud Liivimaa sõda mõjutas ka Keila saatust. Kirik rüüstati ja purustati veel samal aastal. Ordumõis põletati 1560 (Gustavson, 1979). Asula hävitas poolakate rüüsteretk Liivi sõja ajal 1567. aastal. Pikaajaliseks osutunud sõjas mõjusid rängalt ka Tallinna piiramised aastatel 1570 ja 1577 (Kaljusaar, 1997). Säilinud ürikutest on teada, et 1593. aastal oli kirik osalt katuseeta, kooriruumi võlvid olid sisse langenud, pastoraadihoone lagunenenud (Kaljusaar, 1997). Aastatel 1601.–1602. oli laastav näljahäda ning katk samal ajal jätkuva sõjategevuse käigus. Niigi kiratsema jäänud keskaegne Keila alevik hääbus peaaegu lõplikult (Kaljusaar, 1997).

Täna Keila linna territooriumil – Niitvälja – Mudaaugu looduslal – paikneb Surnumägi – kalme, arheoloogid on dateerinud Surnumäelt leitud luud 15.–16. sajandisse. Arvatavasti on seal olnud keskaegne matmispaik, kuid esemeid leitud ei ole. Alles 1620. aastatest hakkas Keila vähehaaval taastuma. 1620. aastate lõpuks oli kirik kihelkonna mõisnike poolt üles ehitatud. Keila majanduslikku ja kultuurilist elavnemist 1620.–1630. aastatel seostatakse mõjuvõimsate Keila mõisnikega.



Foto 6. Axel Holmi plaan 1693.(?) aastast. (foto allikas: Rahvusarhiiviv digitaliseeritud kaardikogu: <http://www.ra.ee/kaardid>).

Asula praegu teadaolevalt vanimal, Axel Holmi plaanil 1693. aastast (*Lindmaa-Pihlak, 1997*), lõppes asula praeguse Haapsalu mnt. 4 kohal, kus asus Otsa Mazi talu (Haapsalu mnt. 4 on Silvi Lindmaa-Pihlaku andmetel Haapsalu vanim elamu). Kiriku lähedal oli 2 kõrtsi, Paldiski maantee oli tollal vaid heinamaadeni viiv rada. Tallinna poole tuli sõita Tuula teed mööda veskini ja sealt piki jõge ülepääsuni. Edasi läks tee märke ja möödus kirikumõisast (pastoraadist).

Rootsi ajal nõudis kirikuseadus rahvalt lugemisoskust ja katekismuse tundmist. 1691 alustab köster Elias Packel Keilas laste koolitamist, 1693 hakati Keila kirikumõisa õuele koolituba ehitama, 1711 märgitakse ühte vana koolituba (*Lindmaa-Pihlak, 1997*).

Põhjasõda ja sellega kaasnenud katk laastasid asula täielikult. Sõjas tugevaid kahjustusi saanud vasallilinnus jäeti 1750. aastatel maha. Üksikuid linnuseruume kasutati keldritena kuni 19. sajandini.

1730. aastatel rajati Paldiski maantee (*Raam, 1997*). 18. sajandil sai postimaanteeks Keilat läbinud ajalooline teetrass Tallinn–Haapsalu (Tallinna–Haapsalu postimaantee), mille algusaja võib oletatavasti paigutada 13. sajandi esimesse poolde. Postiühendus loodi 1739. aastal, kuid suleti juba 1743.a. Tallinna ja Haapsalu vahelise tee postijaamad, sealhulgas Keila postijaam, taasavati 1783. aastal. 1799–1804 veeti trassil ka reisijaid, Keilas asus „reisijate kodu“ (*Lindmaa-Pihlak, 1997*).



1797. aastal ehitati kirikust Tallinna poole ühe kilomeetri kaugusele jääv uus pastoraadihoone, mis kirikumõisate seas oli erandlikult kahekorruseline. Kirikuaias asub mitu hauakabelit, mis on rajatud pärast 1772. aastat, kui kirikutesse matmine keelati. 19. sajandi esimeses veerandis jäi kirikuaed, mida oli kalmistuna kasutatud juba arvatavasti 14. sajandist alates, kitsaks ning 1823. aastal rajati uus surnuaed Haapsalu ja Paldiski maantee vahele (likvideeriti 1966, praegune Keskpark) (*Kaljusaar, 1997*). Kiriku ja kirikuaia ajaloost vt. pikemalt peatükk...

17. sajandil siirdus Keila mõis erakätesse, mille järgselt on vahetunud väga palju omanikke. Enne Põhjasõda kuulus mõis Duntedele ja Scheidingutele. 18. sajandi alguspoolel oli mõis seotud nii von Uexküllide, von Maydellide ja von Wolffenschildtide aadliperekondadega. Sama sajandi lõpupoolel kuulus mõis veidi pikemalt von Koskullidele. Enamiku 19. sajandist oli mõis von Meyendorffide aadliperekonna omanduses. 1893. aastal omandas mõisa Natalie von Uexküll. 20. sajandil on mõis kuulunud veel Kurt von Fersenile. Mõisa viimaseks omanikuks sai 1917. a. Alfred Kalm. Oktoobrirevolutsiooni võidu järel moodustati Keilas töörahvanõukogu, kelle tegevusest oluline osa kuulus mõisamajapidamiste ülevõtmisele. Nõukogude võim ei püsinud kaua ning Saksa okupatsiooni järgselt kuulutati kõik revolutsiooniorganite määratud maavalduste äravõtmised kehtetuks ning need tagastati endistele omanikele. 1919. a. kuulus Keila mõis uuesti Alfred Kalmule. Eesti Vabariigi maaseadus 10. okt. 1919. a. eksproprieeris mõisad riigi kasuks. Alfred Kalm ostis mõisa riigilt välja, kuid müüs selle 1926.a.riigile tagasi. Pärast seda paiknes endistes mõisaruumides põllutöökool. Nõukogude perioodil paiknes peahoones sõjaväekomissariaat, võõrastemaja ning trükikoda. Eesti taasiseseisvumise järel läks mõis Kalmu järeltulijatele (Arne Kalm), kuid see kingiti Eesti riigile. Alates 1995. a. haldab mõisa Kultuuriministeerium, tänapäeval asub mõisa peahoones Harjumaa muuseum.

Praegune mõisa peahoone ehitati algselt ilmselt juba 17. sajandil linnusest eemale. Tänapäevani säilinud hoone kehend ehitati arvatavasti mõisnik Carl Reinhold von Koskulli ajal 19. sajandi alguses (1802.a). Hoonet ehitati ümber korduvalt 19. sajandil. Praegune katuselahendus ja täismahus teine korrus on jäljed. Erinevatest ümberehitustest, mis teostati 1905. aasta paiku.



Foto 7. Vaade Keila mõisa peahoonele 19. sajandi lõpul. (foto allikas: Harjumaa Muuseum).

Arvukad Keila mõisa kõrvalhooned paiknesid peahoonest enamikus osas põhja pool. Muuseumihoone lähistel on säilinud karjakastelli vundament, linnusest põhja pool on loetav regulaarse tiigi asukoht jne. Osa majandushooneid (nt endine pruulikoda, ehitatud juba 1600-te keskpaiku, moonakatemaja) asetsesid teisel pool Keila jõge. Ajalooline, umbes ühe kilomeetri pikkune sissesõidutee mõisa lähtus Keila kiriku lõunaküljelt.



Foto 8. Vaade Keila mõisa moonakatemajale aastast 1980, mis paiknes peahoonest teisel pool Keila jõge. (foto allikas: Harjumaa Muuseum HMK \_ F 2634).



Foto 9. Vaated Keila mõisa viinavabrikule, mis on tänaseks varemeis ja paiknes peahoonest teisel pool jõge. Viinavabrikuni viis sild üle jõe (foto allikas: Harjumaa Muuseum HMK\_F 3354).

Keila jõgi on Keila ajaloo olnud väga olulisel kohal – oluliseks sisstulekuallikaks on olnud kalapüük ja kalakasvatus, mille tiigid asusid mõisapargi alast veidi eemal lääne pool. Jõel on asunud mitu veskit, sealhulgas ka saeveski. Jõge on ületanud mitmel pool sillad ning jõe erinevaid kohti on kasutatud supluskohtadena.



Foto 10. Vaade Keila jõe äärsele supluspaigale – foto aastat 1920-1930 (foto allikas: Harjumaa Muuseum HMK \_ F 1394:1).

### 3.4 Keila pärast raudtee rajamist

18. ja 19. sajandil muutus Keila asula ilme üsna vähe. Pööre saabus Balti raudtee valmimisega 1870. aastal, mis oli esimene Eestis asunud raudtee ja ühendas omavahel Paldiski, Tallinna ja Narva linnasid Peterburiga (*Gustavson, 1979*). Keila jaamahoone kuulus IV klassi kategooriasse, siit puudusid näiteks puhvet ja ooteruum daamidele (*Lindmaa-Pihlak, 1997*). Järgemööda hakkasid Keilas ärisid avama kaupmehed ja ettevõtjad (*Kaljusaar, 1997*). 1884. aastal oli Keila mäel ainult kirik, köstri ja kirikumehe maja, postihoone, kaks kõrtsi ja kirikuhoone kõrval magasiit (Tuula tee 2) (*Lindmaa-Pihlak, 1997*). 1887. aastal avati esimene apteek (omanik G. Sarmo), 1895. aastal valmis vallamaja. Kõrtsidel olid omapärased nimed Hotel zur Goldenen Kartoffel (Kuldkartul) ja Krug zum Blauen Hecht (Sinine haug) (*Lindmaa-Pihlak, 1997*). Asula kasvule mõjus edaspidi soodsalt 1896. aastal alanud mõisamaa müümine ehituskruntideks tollase paruni von Uexkülli poolt 1896. aastal (*Lindmaa-Pihlak, 1997*).

Lähtudes Maa-ameti J.H. Schmidt'i 1884. a ja Carl Gottlieb Rücker'i 1839. a Liivimaa taustakaardist olid tänase Keila idaosa vanad talukohtad koos soode, heinamaade ja metsadega juba 19. sajandi lõpus olemas. Kaardil kajastuvad talukohtade nimed: Aru (Arro), Loigu (Loigo), Tillu (Tillo) Surnumäe, Sopso jt (vt Foto 11). Samad talukohtade nimed on toodud ka Eesti 1936. aasta topograafilisel kaardil.



Foto 11. Keilas on siiani säilinud ajaloolised talu- ja kohanimed (nt. Tillu, Aru, Surnumäe, Sopso, Huntaugu). Väljavõte Maa-ameti J.H. Schmidt'i 1884. a ja Carl Gottlieb Rücker'i 1839. a Liivimaa taustakaardist, kus on toodud vanade talukohtade nimed (allikas Maa-ameti ajalooliste kaartide rakendus).

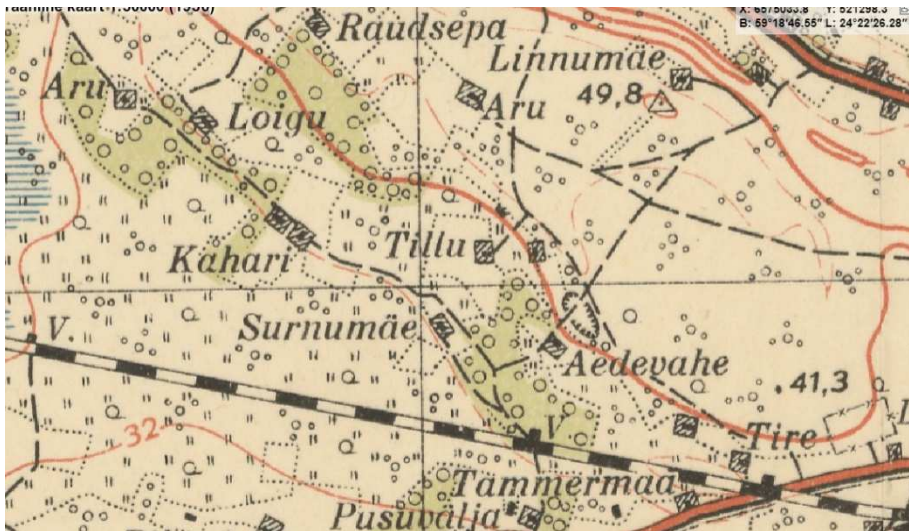


Foto 12. Samad kohanimed kajastuvad ka Eesti 1936. aasta topograafilisel kaardil (allikas Maa-ameti ajalooliste kaartide rakendus).

1903. aastal valmis kahe terasest fermikandjaga raudteesild Haapsalu–Tallinna raudteel üle Keila jõe (Rääsk, 2006). Esialgne sild, mis rajati aastal 1870 koos raudteega, oli tõenäoliselt puidust. Põlise Haapsalu maantee kõrvale tekkis Uus tänav (Gustavson, 1979).



Foto 13. Vaade Keila raudteesillale aastast 1907 (foto allikas: Harjumaa Muuseum AM \_ 4567:45 F 16109)



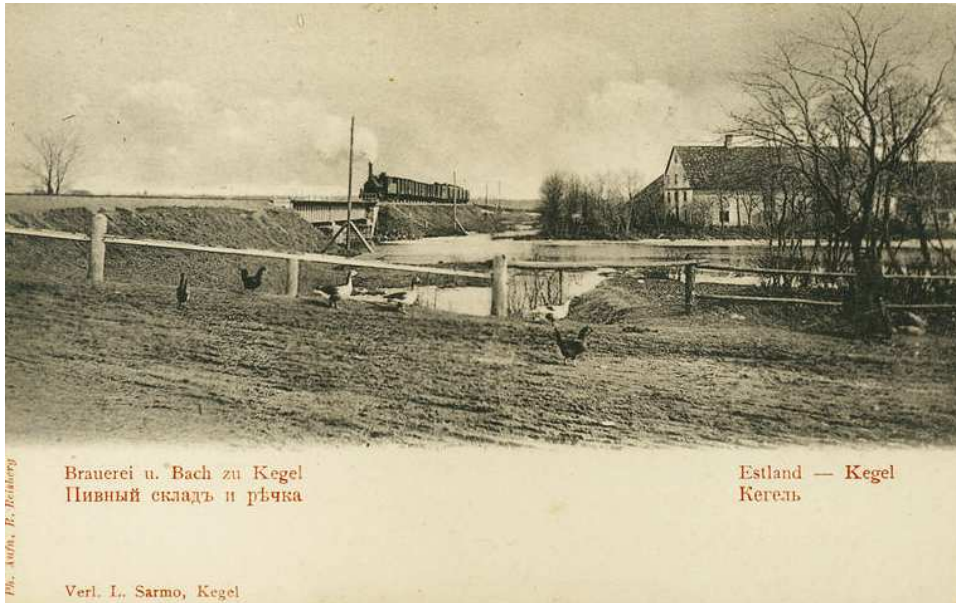


Foto 14. Keila linna postkaart. Vaade raudteesillale (foto allikas: Harjumaa Muuseum HMK\_F 3354);

Raudteeliin Keila ja Haapsalu vahel valmis alles 1905. Nõnda oli Keila jaam oluline peatuspaik Haapsallu suunduvatele puhkajatele ning pakkus kohalikele tööd hobustranspordi korraldamisel Keila ja Haapsalu vahel.



Foto 15. Vaade Keila linna jaamale aastast 1925 (foto allikas: Harjumaa Muuseum HMK\_F 725)



Foto 16. Vaade Keila Haapsalu maanteele (foto allikas: Harjumaa Muuseum HMK \_ F 873).

1908. aastal oli Keilas juba umbes 65 maja. Peale Haapsalu maantee, Tallinna maantee, Paldiski maantee ja Tuula tee oli tekkinud ka Vaksali uulits (praegune Jaama tänav). Jaamahoone ümbrusesse hakkas tekkima teine keskus kirikumäe kõrval, kuhu rajati mitmeid tööstusettevõtteid. See uuem linnaosa oli hoopis linnalikum, kui vana keskus. Siin asus jahuveski, villakraasimise vabrik, vallamaja, pritsumaja, politseimaja, postkontor, baptistikogudus ja „kristlik temaja“ koos ööbimisvõimalusega (*Lindmaa-Pihlak*, 1997). Haapsalu mnt. 8 suures kivihoones töötas aastatel 1907-1911 riigikool, tollase nimega *Kegelskaja pravitelstvennoje utshilishe* (*Lindmaa-Pihlak*, 1997).



Foto 17 Vaade Keila Kirikuplatsile aastast ca 1910 mihklilaada ajal (foto allikas: Harjumaa Muuseum HMK \_ F 6766)

Kiriku mägi oli hoonestatud ja kujunes oluliseks rahva kogunemiskohaks, kus peeti endiselt mihklilaatu. Samuti korraldas siin oma suvepidusid Keila Laulu ja Muusika Selts. Mäest alla, Tallinna maanteel, olid väikesed aiakestega ühekorruselised majad. Maanteepoolsel küljel, väikesel katusealusel trepil olid pingid, kus õhtuti juttu puhuti (Lindmaa-Pihlak, 1997).



Foto 18. Keila jõgi enne 1913. Foto allikas: Eesti Rahva Muuseumi fotokogu ERMFk215\_156\_1



Asula oli jõega tihedalt seotud. Sõideti paadiga, uisutati, vesiveski, saeveski, kivisild ja tamm moodustasid ühise ansambli (*Lindmaa-Pihlak, 1997*). Vahetult enne Esimest maailmasõda oli Keilas umbes 800 elanikku. Sõja puhkedes hakkas see arv vähenema mobilisatsiooni tõttu.



Foto 19. Talvine vaade Jõesaarele viivale Linnuse tänava sillale Keilas 1920.-30. aastatel. Vaade Jõesaare poolt (foto allikas: Harjumaa Muuseum HMK \_ F 1396).

1925. aastal sai Keila aleviõigused. Väikese, kohaliku tähtsusega keskusena oli Keila eeskätt oma lühema ümbruse majanduslikuks, kultuuriliseks ning halduslikuks keskuseks. Ühtlasi aga oli Keila ka tähtis liiklusteede sõlmpunkt, kus ristusid Tallinn-Keila- Haapsalu ning Paldiski maanteed-raudteed (*Varep, 1948*). Seega oli Keila näol tegemist tähtsa liikluskeskusega Tallinna edelasektoris, mis koondas endasse suurema osa edela- ja läänekaarest Tallinnasse suunduvast liiklusest. Rohkete ühiskondlike asutuste tõttu (jaoskonna-kohus, miilitsajaoskond, agrozoovet-jaoskond, tervishoiu-jaoskond, apteek, sidekontor jne.) omas Keila ka teataval määral ka haldusliku keskuse ilmet. Koolidest töötasid 20. saj 30.-tel aastatel Keila valla ja linna ühine keskkool ning Põllunduskool Keila mõisas (*Varep, 1948*). Maareformiga olid endised mõisamaad (lõuna pool raudteed ja põhja pool Paldiski maanteed) läinud vallale. Sinna rajati Jõe, Sipa, Aia, Ohtu tee. Paldiski maantee põhjapoolne serv hoonestati ja sinna rajati Pae ja Piiri tänavad (*Lindmaa-Pihlak, 1997*). 1920. aastatel hakati huvi tundma Keila heakorrastamise vastu. Männikusse rajati kiik, korrastati haljasalaid, rajati puiesteid, korrastati Jõe pargis asuvaid ujumiskohti. Muuhulgas korrastati ujumiskoht Punane Vähk (*Lindmaa-Pihlak, 1997*).

19. aprillil 1938 võeti Eestis vastu uus linnaseadus, millega muudeti linnadeks kõik Eesti alevid (v.a Võõpsu) ja Keilast sai kolmanda astme linn, kuna siin oli alla 10 000 elaniku, täpsemalt – 1. mai 1938 seisuga oli Keilas 1114 elanikku. Keilale linnaõiguste andmise



pidulik koosolek toimus 13. mail 1938. a. Keilale linnaõiguste andmise puhul istutas Keila esimene linnapea ning viimane alevivanem Johann Tähe Keskväljakul asuva, praegu Pärna pargi nime kandva haljasala keskele tamme.

Postijaamad tegutsesid mõningail määral 1920.–1930. aastail neis paikades, kus puudusid bussiliinid. 1924. aastal avati hobusepostijaam ka Keilas, kuid bussiliikluse tormiline areng 1930. aastail viis Eestis postijaamade sulgemiseni.

Keskväljakut hakati ümber ehitama 1930. aastatel, kus sinna hakati püstitama ühekorruseliste hoonete asemel esinduslikumaid, kahekorruselisi hooneid (*Lindmaa-Pihlak, 1997*).

Keila linna tööstuslikust ja kaubanduslikust tegevusest annavad ülevaate seal tegutsenud tarbijate kooperatiiv, Ühispank, meierei, 2 veskit (auru- ja vesiveski), 2 villaketru- ja kudumistööstust jt (*Varep, 1948*). 1935.a asutati Keilas üks suuremaid riidevabrikuid „Keila“, mis küll hiljem Tallinnasse üle viidi. Ainult villatööstus näib omavat Keilas tugevaid traditsioone, mis nähtavasti parinevad veel ajast, mil lambakasvatus selle ala kuivadel arudel oli nii mõisades kui taludes tähtsaks tulualaks (*Varep, 1948*).

Tallinna lähedus põhjustas mitmeid erijooni Keila linna majanduslikus ja sotsiaalses struktuuris. Kasutades head raudteeühendust Tallinnaga, töötas küllalt suur osa linna elanikest Tallinnas ning ainult ööbis Keilas, kus korteriolud olid lahendamad (*Varep, 1948*). Siinne ilus männimets ja jõgi meelitas paljusid tallinlasi siia puhkama, samuti osteti siia ehituskrunte, kuna mullastik soosis viljapuuaedade rajamist (*Lindmaa-Pihlak, 1997*). Tallinnast siia kolinud inimeste hulgas oli silmapaistvalt palju pensionäre (*Varep, 1948*). 1945.a. moodustasid pensionärid koos perekonnaliikmetega ca 1/ 4 Keila elanikkonnast, mille tõttu Keila kandis rohkemgi kui Paldiski „pensionäride linna“ nimetust.

### 3.5 Keila Nõukogude okupatsiooni ajal ja taasiseseisvunud Eestis

1941. ja 1949. aastal oli Keila raudteejaam üheks sõlmjaamaks, kuhu koondati arreteeritud inimesed ja paigutati nad jaamas seisvatesse loomavagunitesse. Jaamast saadeti inimesed Siberisse asumisele. Küüditatute mälestuseks on jaama territooriumil mälestustahvliga kivi.

Pärast Teist maailmasõda alustas tegevust väikekino „Keila“. Varem toimusid kinoetendused rahvamajas ja enne seda pitsimajas. 1952. aastal valmis kino „Saluut“. „Saluudi“ hiilgeaegadel olid filmiseansid koguni kolm korda päevas.

Esimene haigla (linna- ja maa-ambulatorium) hakkas Keilas tegutsema 1944. aastal vanas ja madalas puumajas (Jaama 11, lammutati 1992. aastal). 1963. aastal koliti endisesse Keila rajooni parteikomitee hoonesse Keskväljakul.

Aastatel 1950–1962 oli Keila linn Keila rajooni (tänapäeva Harju maakonna lääneosa) keskuseks. 1956. aastal loodi Keilas Eesti esimene kolhoosiehituse organisatsioon – Keila KEN (Kolhoosidevaheline Ehitusnõukogu), mis sai hiljem nimetuseks Harju KEK (Kolhoosidevaheline Ehituskontor). Harju KEKist sai üks olulisemaid linna arengu mõjutajaid pärast sõjajärgsel perioodil.



Juulis 1958 jõudis Keilasse elektriraudtee, mis pikenes Kloogani sama aasta detsembris ja 1965. aastal pikendati elektriraudteed ka Vasalemmani. Praegusel ajal on linnal elektrirongide näol hea ühendus Tallinnaga.



Foto 20. Elektrirongi liikluse avamine liinil Tallinn-Keila (foto allikas: Harjumaa Muuseum HMK \_ F 670).

Nõukogude ajal baseerus Keila linna territooriumil 228. tankipolk, viimased tankid viidi minema 1994. aasta 5. augustil.

Nõukogude ajal kasvas linn jõudsalt. Linna äärde ehitati viiekorruseliste paneelmajade rajoon. Nende hulgas on ka kolm seitsmekorruselist korterelamut. Lisaks arenes välja Mudaaugu rajoon linna põhjaosas.

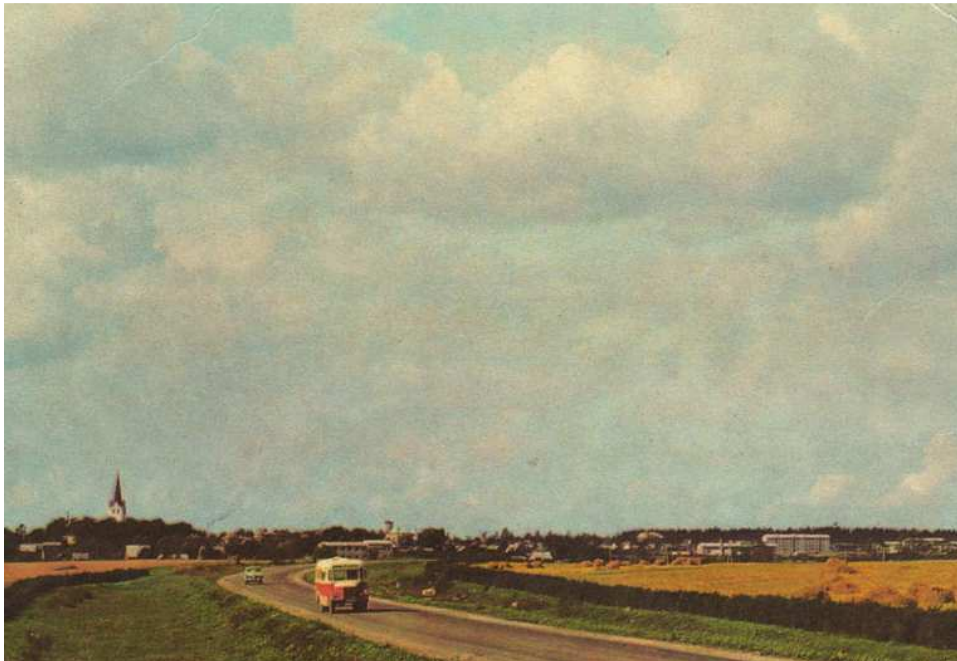


Foto 21. Vaade Keila linnale aastast 1968 (foto allikas: Harjumaa Muuseum HMK \_ F 1044).

1985. aastal valmis Keilas Paldiski mnt 21 arhitektide Ain Padriku ja Rein Tomingase projekteeritud Harju KEKi tehnotalituse hoone. Sisekujunduse autor on Rein Laur. Seda on nimetatud Eesti interjöörikujunduse esimeseks high-tech'i ideede kontseptuaalseks rakenduseks. Hoone valiti samal aastal Eesti parimaks ehitiseks ning objekt leidis tunnustust ka üleliidulisel tasandil.



Foto 22. Vaade HARJU KEK-i söökla poele, arhitekt Ain Padrik (foto allikas: Harjumaa Muuseum HMK \_ F 1044)



Foto 23. Vaade Paldiski maantee äärsetele korruselamutele (foto allikas: Harjumaa Muuseum HMK \_ F 4652).

Suur haiglakompleks valmis aastatel 1989–1991 Keila Männiku serval Pargi 30 (voodikohtade arvu poolest vabariigi kolmas kliinik).

1994. aastal valmis Mudaaugu elamupiirkonnas SOS-lasteküla, millest sai esimene peretüüpi lastekodu Eestis. 2001. aastal valmis Keila tervisekeskus. Linnaelanike sportimisvõimalusi on parandanud ka Keila terviseradade valmimine.





## **4 KEILA KESKOSA MILJÖÖVÄÄRTUSLIKU ALA ÜLEVAADE, KAITSE- JA KASUTUSTINGIMUSTE MÄÄRAMINE**

### **4.1 Keila keskosa üldandmed, kujunemine ja struktuur**

Keila linn asub Tallinnast 27 km kaugusel, Keila jõe ääres. Keila linna keskus kujunes jõeäärsele paetuumikuga lamedale voorele, nn. „Keila mäele“ (Lindmaa-Pihlak, 1997). Oma struktuurilt on Keila n.-ö. Ava-asula. Nagu teisteski kiriku asulaist kujunenud linnades moodustab siin peamise väljaku kiriku ümbruses koonduvate maanteede poolt tekitatud kirikuplats (Varep, 1948).

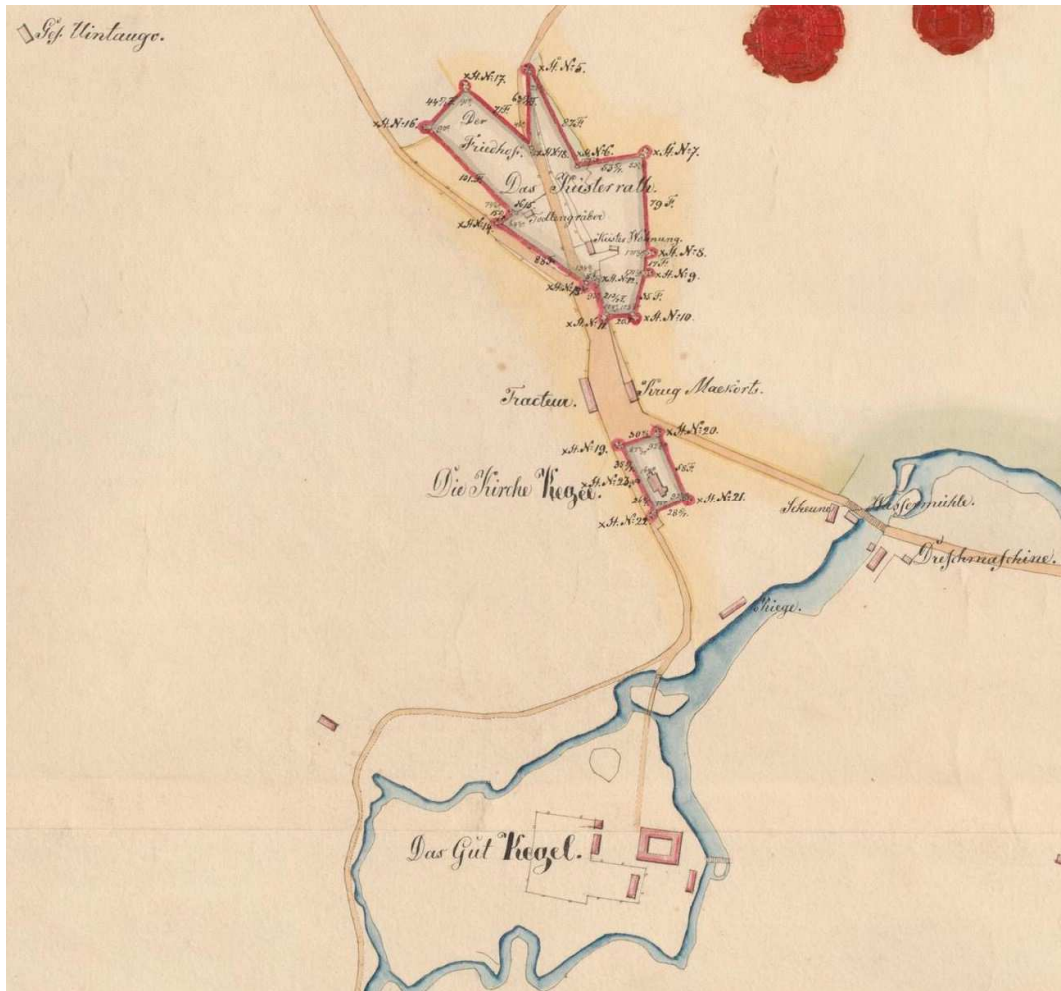


Foto 24. Väljavõte Keila mõisa kaardist 1859. aastast, enne raudtee rajamist.. Kaardilt on näha mõis, kirik, kaks kõrtsi kirikumäel ning surnuaed. Ka Tallinna maantee on juba olemas. Grenz Charte des Gutes Kegel 1859\_Rahvusarhiiv\_EAA.3724.4.89 leht1

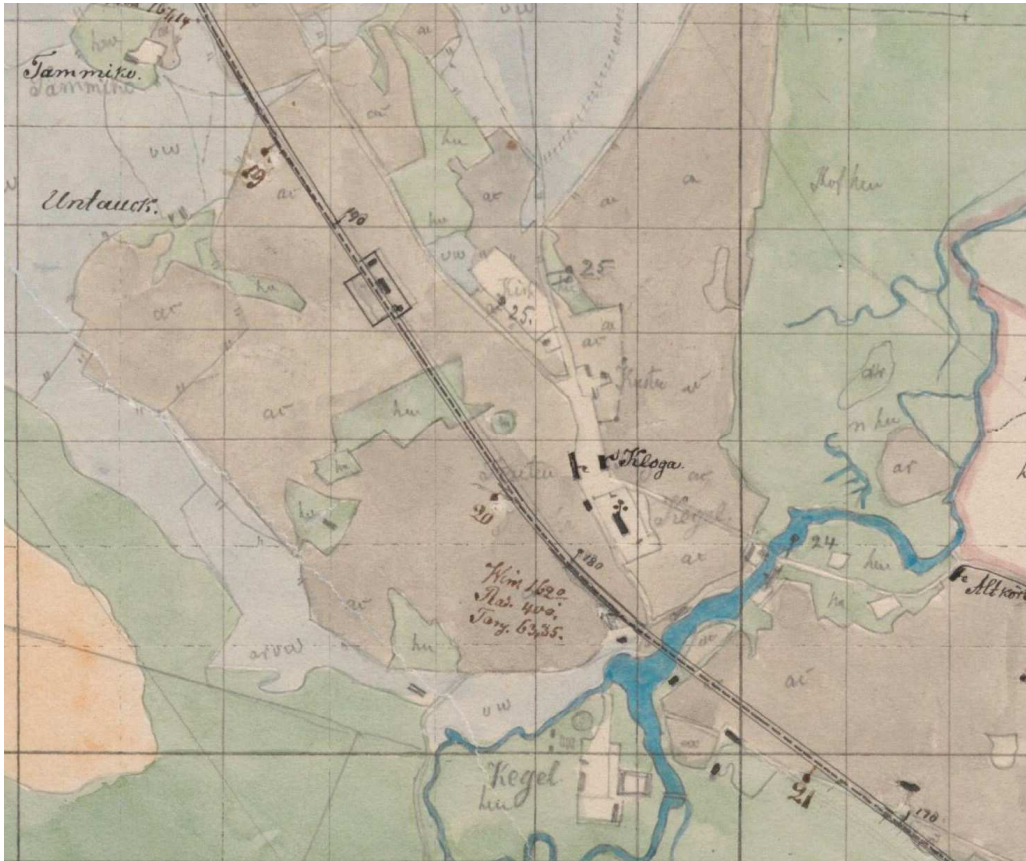


Foto 25. Väljavõte Keila mõisa kaardist 19. sajandi teisest poolest (peale raudtee ehitamist). Kaardil on hästi näha linna tuumikuks olev ajalooline tänavate võrk. Jaama ja Ülesõidu tänavat veel pole. Allikas: Karte des Gutes Kegel, Rahvusarhiiv\_EAA.854.4.818\_leht1

Ajalooliselt on Keilas välja kujunenud selline olukord, kus vana, kiriku ümber tekkinud linna keskuse kõrvale on 19. sajandi lõpus ja 20. sajandi alguses kujunenud uus, raudteejaama ümber tekkinud linnakeskus. Nende kahe keskuse ühendajaks on väga eriilmelise miljööga lineaarne objekt, mis kulgeb piki ajaloolise Haapsalu maantee trajektoori ning koosneb piklikust Keskväljakust ning Haapsalu maanteest koos Jaama tänavaga. Praegugi on linna läbiv Haapsalu maantee oluline transiitänav Haapsalu suunal, Paldiski maantee kaotas oma transiit tähtsuse siis, kui rajati uus Paldiski maantee linna põhjapoolsesse serva. Keskväljakul, endise stalinistliku kino kohal, asus ka linna esimene turg (Lindmaa-Pihlak, 1997), mis praeguseks on kolinud raudteejaama taha. Linna tänavate struktuur on välja kujunenud maastikulistest iseärasustest tingitult – Keila mägi, jõgi, jõeületuskohad, männik ja endised heinamaated (nt. Paldiski maantee). Linna üheks „tänavaks“ või liiklussooneks on ajaloolane Silvi Lindmaa-Pihlak nimetanud ka linna läbivat raudteed, mille 1870. aastal avatud Tallinn-Paldiski -Harju ning 1906. aastal avatud Keila-Haapsalu haru andsid tugeva tõuke Keila arengule väikelevist linnaks. Raudtee kuju tingis uemate tänavate korrapärase ülesehituse Keila lõunaosas (Lindmaa-Pihlak, 1997) ning linna põhja- ja lõunaosa suhtelise eraldatuse ning väga eriilmelise meeleolu. „Keila mäele ja jõe äärde tekkinud kunagise asula tuumiku



ning 19. sajandi lõpul teise tuumiku väljakujunemisel raudteejaama ümbrusesse, nende alade kokku kasvamisel 20. sajandi esimesel poolel Keilas on oluline osa Eesti linnaehituslikust geneesist, ajaloo, kultuuripärandist, näide esimese Eesti raudteest tingitud asula kujunemisest linnaks.“ (Lindmaa-Pihlak, 1997).

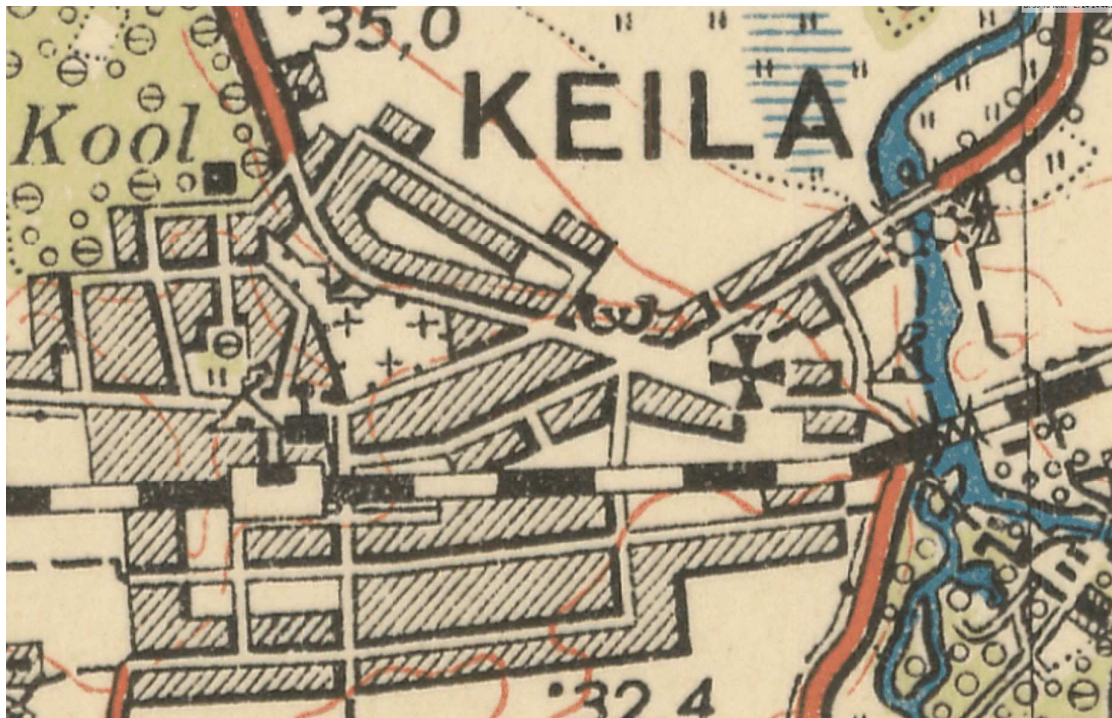


Foto 26. Keila keskosa 1936. aastal. Kaardil on hästi näha ajalooliste Haapsalu maantee, Tallinna maantee, Paldiski maantee, Ohtu tänava ja Uue tänava äärne hoonestus, samuti Jaama tänava ümbruse hoonestus. Kaardil on näha juba ka Ülesõidu tänav ja teisel pool raudteed kujunema hakanud aedlinna esimesed kvartalid. Allikas: Maa-amet.

Linnaruumi elemendid – tänavaruumid, väljakud, skväärid, krundistruktuur ning linna ajalooline omapära on Keila keskosas suhteliselt hästi säilinud (Lindmaa-Pihlak, 1997). Rõhutamist väärib, et linna algne tänavate võrk – Haapsalu maantee, Tuula tee ja Kiriku plats on oma struktuurilt näiteks Tallinna vanalinnast ainult pisut nooremad. Keilas on hästi säilinud ka ajalooliste kinnistute struktuurid, mis vanimas, Jaama tänava piirkonnas, pärinevad 19. sajandi lõpust, ülejäänud kesklinnas aga peamiselt 1920.- 1930. aastatest (Lindmaa-Pihlak, 1997). Keilale on iseloomulikud suhteliselt väikesed krundid, mis pole pikad ega ulatu läbi kvartali. Enamus ajaloolistest hoonetest on krundile ehitatud väikese tagasiastega, mis jätavad hoone ette väikese eesaia, abihooned asuvad krundi sügavuses (Lindmaa-Pihlak, 1997). Kesklinnas moodustab omapärase roheline „katkestuse“ endine 1823. aastal rajatud kalmistu, praegune Keskpark. See kolmnurkne ala ajalooliste Paldiski maantee ja Haapsalu maantee vahel on hästi jälgitav juba Axel Holmi plaanil 17. sajandi lõpust. Ajalooline funktsioon poolsuletud, sakraalse territooriumina võib olla põhjuseks, miks Keskpargi servades siiani puuduvad kõnniteed.



Keskväljaku hoonestamist kõrgemate, kui ühekorruseliste hoonetega alustati 1920. aastatel (Lindmaa-Pihlak, 1997). Kõige suuremad muutused toimusid Keskväljakul aga 1950. aastatel, kui rajati esinduslik, tolle aja planeerimisnõuetele vastav, korrapärane linnakeskus, mis paikneb Keila mäe põhjaküljel, diskreetselt kirikust eemal (Lindmaa-Pihlak, 1997). Selle tuumiku moodustavad kultuurimaja ning sümmeetriliselt selle vastas paiknev endine kompartei rajoonikomitee hoone. Samuti rajati uusklassitsistlikus stiilis kino, mis praeguseks on ümberehitustega rikutud.



Foto 27. NL topokaart 1961. aastast, Keila keskosa. Paldiski maantee äärsed korterelamud on veel ehitamata, alustatud on Luha tänava ja Põhja tänava hoonestamisega. Allikas: Maa-amet.

Keila kesklinna „luustiku“ moodustavad ajaloolised, peamiselt puitelamutega hoonestatud Haapsalu maantee, Tuula tee, Tallinna maantee, Uus ja Jaama tänav ning Paldiski maantee. Siin veel autentsena säilinud hoonetes on näha sajandialguse Keila ehitustavad - hoone paikneb tänavajoonest veidi eemal, sissekäigu ees on varikatusega postidele toetuv lahtine veranda, mis oma ülesehituselt ja põhimõttelt sarnaneb Tallinna vanalinna etikuga (Lindmaa-Pihlak, 1997). Paljud sellistest etikutest on tänapäevaks kas ümber ehitatud või lammutatud. Algsel kujul säilinud sajandialguse puitelamuid võib praeguseks ajaloolises linnasüdames näha vaid üksikuid. Autentselt restaureeritud on mõned hooned, mida saab ülejäänutele eeskujuks seada. Keila ajalooliselt looklevate tänavate ääres jäävad eriliselt pilgupüüdjateks just nurgamajad (Lindmaa-Pihlak, 1997). Seda traditsiooni võiks jätkata ka uuemat ehitustegevust silmas pidades.

## 4.2 Keila keskosa miljöövärtuslik ala

Keila kesklinna miljööala oma 2002. aasta üldplaneeringuga kehtestatud piirides hõlmab kogu põhja pool raudteed asuva ajaloolise linnasüdame. Põhja suunast kulgeb miljööala piir piki Tallinna maantee ja Paldiski maantee kinnistute põhjaserva, idast piirneb



miljööala Keila jõega. Läänest kulgeb piir mööda Jaama tänavate paaritud külge ääristavaid kinnistuid ning lõunast piirneb miljööala raudteekoridoriga. Miljööala sisse on arvatud kogu ajaloolise raudteejaama ümbruse hoonetekompleks koos abihoonetega. Miljööväärtusliku ala eesmärgiks on seal ajalooliselt kujunenud linnaehitusliku struktuuri, Keilale iseloomuliku arhitektuurse keskkonna ja ehitusmastaabi säilitamine, esiletoomine ja korrastamine ning seal paiknevate arhitektuuriajalooliselt väärtuslike hoonete kaitse tingimustes, kus see ala eksisteerib ja areneb edasi Keila linnakeskusena. (Lindmaa-Pihlak, 1997). 2002. aasta üldplaneering ei määra miljööväärtuslikule alale konkreetseid ehitustingimusi, vaid annab vastutuse selle eest kohalikule omavalitsusele („Täpsemad nõuded esitab Keila linn detailplaneeringute lähteülesannete ja projekteerimistingimuste kaudu.“). Käesolevas töös on peale miljööala analüüsi toodud ka ettepanekud koostatavas üldplaneeringus ehitustingimuste seadmiseks.

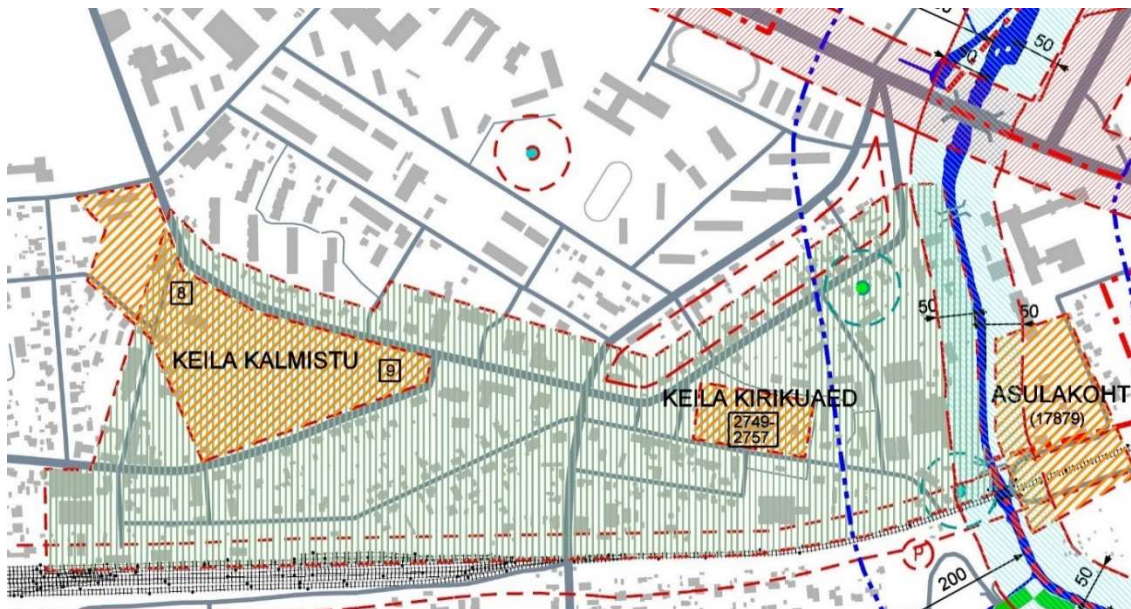


Foto 28. 2002. aasta üldplaneeringuga määratud miljööala ulatus. Miljööala on märgitud helerohelise viirutusega. Joonisel on näha ka arheoloogilised või mälestistega seonduvad kaitsevööndid (kollane viirutus).

Alal on 11 mälestist: Keila kirik, Keila kiriku aed, kirikuaias asuvad 6 kabelit ning kogu kirikuaia piirdemüür väravatega, ning Keskpargi territooriumil asuvad 2 muinsuskaitseobjekti. Keila kiriku aed koos seal asuvate objektidega moodustab ühise mälestiste kaitsevööndi. Väljaspool kirikuaeda ja Keskparki miljööalal ühtegi kaitsealust hoonet ega objekti ei ole.

Silvi Lindmaa-Pihlak koostas 1997. aastal uuringu „Keila keskosa arhitektuursete väärtushinnangud. Arhitektuuriajaloolised eritingimused Keila raudteejaama ümbrusele“, kus vaadati üle ja korrigeeriti omakorda 1984. aastal Kultuurimälestiste RPI-s koostatud tööd „Keila keskosa hoonetuse inventariseerimine“. Töö puudutas põhilikumalt Keila raudteejaama ja selle ümbruse, peamiselt Jaama tänava ja Haapsalu



maantee ajaloolist hoonestust. Teiste ajalooliste tänavate - Tallinna mnt., Paldiski mnt., Tuula tee ja Uue tänava hoonestust puudutati põgusalt.

Kõige põhjalikumalt on alal asuvatest objektidest uuritud Keila kirikut ja kiriku aeda (Raam, Aluve 1973; Laane 1978), mis on käesoleval hetkel kaitse all riikliku tähtsusega mälestistena.

Ehitustingimuste määramiseks on Keila keskosa miljööväärtuslikul alal jäävad linnaehituslikult olulised alad jagatud väiksemateks osadeks:

- Maamärk – Keila Püha Miikaeli kirik;
- Maamärk – Keila raudteejaam koos ümbruse ja Jaama tänavaga
- Struktuurielement – Keila Keskväljak koos Keskpargiga
- Struktuurielement – Keila keskosa miljööväärtuslik ala

#### 4.2.1 Maamärk – Keila Püha Miikaeli kirik koos kirikuaia ja kirikuplatsiga

##### KAITSEALUSED PIIRANGUD

Keila kirikuaias asub kokku 9 muinsuskaitsealust objekti, millele on määratud ühine kaitsevöönd („Kultuurimälestistele kaitsevööndite määramine“ Kultuuriministri 19.12.2006.a. käskkiri nr. 388 (RTL, 05.01.2007, 1, 13).

Keila kirik (14.-19. sajand) on tunnistatud ehitismälestiseks reg. Nr. 2749 Kultuuriministri määrusega 30.08.1996.a. nr. 10 (RTL 1997, 5, 27).

Keila kirikuaed (14.-19. sajand) on tunnistatud ehitise- ja ajaloomälestiseks reg. Nr. 2750 Kultuuriministri 03.12.1997 määrusega nr. 76, (RTL 1998, 40/41, 189).

Keila kirikuaia piirdemüür väravatega (14.-19. sajand) on tunnistatud ehitismälestiseks reg. Nr. 2751 Kultuuriministri 30.08.1996 a. määrusega nr.10, (RTL 1997, 5, 27).

Keila kirikuaia Väana mõisa kabel (19.sajand) on tunnistatud ehitismälestiseks reg. Nr. 2752 Kultuuriministri 30.08.1996 a. määrusega nr.10, (RTL 1997, 5, 27).

Keila kirikuaia Ohtu mõisa kabel (19. sajand) on tunnistatud ehitismälestiseks reg. Nr. 2753 Kultuuriministri 30.08.1996 a. määrusega nr.10, (RTL 1997, 5, 27).

Keila kirikuaia kabel 3 (19. sajand) on tunnistatud ehitismälestiseks reg. Nr. 2754 Kultuuriministri 30.08.1996 a. määrusega nr.10, (RTL 1997, 5, 27).

Keila kirikuaia kabel 4 (19. sajand) on tunnistatud ehitismälestiseks reg. Nr. 2755 Kultuuriministri 30.08.1996 a. määrusega nr.10, (RTL 1997, 5, 27).

Keila kirikuaia kabel 5 (19. sajand) on tunnistatud ehitismälestiseks reg. Nr. 2756 Kultuuriministri 30.08.1996 a. määrusega nr.10, (RTL 1997, 5, 27).

Keila kirikuaia kabel 6 (Ääsmäe mõisa kabel, 19. sajand) on tunnistatud ehitismälestiseks reg. Nr. 2757 Kultuuriministri 30.08.1996 a. määrusega nr.10, (RTL 1997, 5, 27).







Foto 30. Keila kirik 2018. aastal. Allikas: Kultuurimälestiste riiklik register, foto Dan Lukas.

Esikirik püstitati arvatavasti kohe pärast taanlaste Põhja-Eesti vallutamist 1219 aastal. Tõenäoliselt oli tegemist puust ehitisega. Umbes 1280. aastatel valmis ruumikas ruudule läheneva põhiplaaniga kivist kooriruum, mille praegusest erinevalt sirge idasein ning kilpkartega võlvisüsteem. Kirjeldatud kavatisest on säilinud külgseinad ja nüüdse võidukaare ehitamisest puutumata jäänud lääneseina osad. Algkavatisel pikihoone kas puudus või oli ajutise ehitisena puidust. Nüüdse pikihoone ehitamist alustati 14. sajandi I poole keskpaiku. Et tookordne hoone ka kaitseehitise funktsioone täitis, viitavad riivpalgiga suletav peasissepääs ja selle kohal vertikaalkaitset võimaldav viulutorn. 1452. aastal siirdus Keila kirik Toompea komtuurkonna alla. Kiriku ehitusloos pöörati uus lehekülj ning algas III ehitusperiood, mis kestis 16. sajandi alguseni. Tallinna suurkirikutest lähtuvalt lisati koorile kolmekülgne siseseinas niššidega liigendatud lõpmik ning lääneseina ette massiivtorn. Koor võlviti uuesti ning selle

alumine seinatsoon kujundati segmentkaarsete isteniššidega ning raidraamistuses sakramendiniššiga. Kooriruumi põhjaküljele püstitati käärkamber. Lõunaküljele lisandus hilisgootikale iseloomulik teravkaarne raidportaal, mille kohal asuv ümaraken pärineb juba 19. sajandist. 1489.aastal jõuti pikihoone võlvimiseni. Ruum muudeti kahelööviliseks. Liivi sõjas (1558-1583) kaotas kirik oma keskaegse kõrge katuse. Torni praegune eklektiline üldilme pärineb 1851 aastast. (<https://register.muinas.ee/>).

Kirikuaia kalmistu võib pärineda isegi 14. sajandist, kuigi vanim dateeritud hauatähis pärineb 1649.a-st (*Kultuurimälestiste riiklik register*: <https://register.muinas.ee/>).

Kirikuaias on Põhja -Eestile erakordses koguses säilinud ajaloolisi matusekabeleid (6 tk.). Huvitava kabelitüübi moodustavad kirikuaias nn. kelderkaabelid, kus kabelihoone on vaid fassaadiks tagapool paiknevale suurele võlvitud matusekeldrile (*Raam, Aluve, 1973*).



Foto 31. Väana mõisa kabel Keila kirikuaias. Foto: Maarja Tüür, 2019

Keila kirikuaia kabelitest vanim – arhitektuurselt silmapaistev klassitsistlik Väana mõisa kabel – kerkis Keila kirikuaeda kas 18. sajandi lõpul või 19. sajandi alguses (*Kultuurimälestiste riiklik register: <https://register.muinas.ee/>*). 19. sajandi teisel poolel valmisid järelklassitsistlikus laadis Ääsmäe kabel ja neogooti stiilis Ohtu mõisa kabel. 19. sajandil on valminud veel kolm taluarhitektuurist välja kasvanud kabelit – Keila kirikuaia kabelid nr. 3-5.

19. sajandi esimeses veerandis jäi kirikuaed kalmistuna kitsaks ning 1823. aastal rajati uus surmuaed Haapsalu ja Paldiski maanteed vahele tänasesse Keskparki (likvideeriti 1966) (*Kaljusaar, 1997*). Tänapäevase välimuse sai kirik 1851. aastal.

Keila paiknemise tõttu olulises teedesõlmes korraldati Kirikuplatsil (kinost pangamajaks ümberehitatud hoone kohal) kaks korda aastas laatasid ja peeti turgu. Et kirik oli pühendatud Pühale Miikaelile, siis olid populaarsed ja rahvarohked kirikuesisel platsil peetud miiklilaadad (*Lindmaa-Pihlak, 1997*). Kirikust raudtee poole jäänud tühermaal oli loomalaat, kus talumehed pakkusid lehma, lambaid, sigu, mustlased paristasid hobuseid (*Palamets, 2017*). Kiriku kõrval, Tuula tee ääres paiknes magasiit, teisel pool köstri ja kirikumehe majad, (*Angerjas, 2013; Palamets, 2017*). Veel oli Keila mäel postijaam, kaks kõrtsi, apteek ja pagarikojad, mõned poed, alevi- ja linnavalitsuse ruumid apteegimajas jt. turuplats (*Angerjas, 2013; Palamets, 2017*). Kuni 19. sajandi keskpaigani asunud kiriku vahetus läheduses ka kaak, mis võis K. Laane arvates asuda kalmistu loodenurgas, umbes praeguse Pärna pargi kohal (*Laane, 1978*).



Foto 32. Vaade ida-lääne suunas avatud Keila Kirikuplatsile 1930.-test aastatest (foto allikas: Eesti Ajaloomuuseum AM N 5994).

Kui Haapsalu maantee sai osaliselt munakivisillutise seoses tsaariperekonna troonijuubeliga juba enne esimest maailmasõda, siis Kirikuplatsi korrastamiseni jõuti alles Eesti ajal (*Angerjas, 2013*). Väljak sai kivisillutise ja sillutustöödest üle jäänud muld kanti kirikusisele muruplatsile ja kujundati sellest kolmnurkne haljasala, mille igasse nurka istutati pärn (*Angerjas, 2013*). 1. mail 1938. aastal sai Keila alevist linn ning linnaõiguste andmist tähistati pidulikult Kirikuplatsi kolmnurkse platsi ehk Pärna pargi keskele tamme istutamise, mis on praegugi mälestustahvliga tähistatud (*Angerjas, 2013*). Praegu moodustab suure osa Kirikuplatsist parkla. Kuigi kirikuplatsi serva ehitatud Shoti klubi ei ole arhitektuuriliselt miljöosse kõige sobivam, kannab see järjepidevust – Kirikuplatsi lõunaserv on ajalooliselt alati olnud kõrtside ja võõrastemajadega hoonestatud.

#### HALJASTUS, PIIRDED JA VÄIKEVORMID

Eesti Kultuurimälestiste riikliku registri andmetel on piirdemüüris neli sissepääsu: läänemüüris peasissepääs malmvalu väravatega; lõunamüüris Ääsmäe kabeli kõrval väravakoht tahatud paekivist väravapostidega ja sepisväravaga; lõunamüüri idaküljel väravakoht kõrgemate tahatud paekivist väravapostidega ja sepisväravaga; põhjaküljel lagunenu müüris lihtne läbikäik. Kirikut ümbritsev piirdeaed koos väravaga moodustab kirikuga tervikliku ansambli. See on oma vanemates lõikudes ehitatud Põhja-Eestile iseloomulikult paeplaatidest ja põllukividest. Märkimisväärne on monumentaalne neogooti vormides peasissepääs XIX sajandist, mille tahatud Vasalemma marmorist aiapostid on iseloomulikud endisele Keila kihelkonnale (Raam, Aluve, 1973). Keskmise kahe poolega värav on malmvalust, postidel paikneb värava annetaja v. Klugeni vapp. 1845. aastal valminud uue peavärava annetas kirikule tolaaegne Klooga mõisa omanik Johann Pankratius von Klugen (Laane, 1978) Keila kirikuaias on ka suures koguses (rohkem, kui Põhja-Eesti kalmistutel tavaliselt) XVII sajandi rõngasriste (Raam, Aluve, 1973). Kirikuaias võib märgata seisuslikku vahetegemist – põhjaküljel asuv suurem osa kuulunud koguduse lihtliikmetele, s.o. eesti talupoegadele, lõunaosa aga mõisnike ja kirikuõpetajate peredele. Kalmistul asub sepiäed (põhiliselt edelaküljel), kiviriste, ratasriste, sepi- ja valuriste.



Kui kirik ise on ida-lääne suunas paika pandud, siis kalmistumüürid seda päris korrapäraselt ei ümbritse (Angerjas, 2013). Kirikuaed on piiratud vana massiivse pae- ja maakivimüüri-ga, mis on kaetud paeplaatidega.

Kirikuaia haljastust on pikemalt kirjeldatud töös Keila linna rohestruktuuri analüüs (*OÜ Sfäär Planeeringud, 2019*).

### Kokkuvõte Keila kiriku väärtustest

ISELOOMULIKKUS KONKREETSELE AJASTULE	3	Kirik on oma ajastu ilmekas näide. See gooti stiilis ehitis on linna vanim ja väärtuslikum hoone.
TERVIKLIKKUS, ÜHTSUS, RIKKUMATUS	3	Kirik moodustab ajaloolise kirikuaia, kabelite ja piirdemüüri-ga ühtse terviku. Säilinud on ajalooline tänavatevõrk kiriku ümber (Tuula tee, Tiiru tänav). Miljööväärtust kahandab parkimisplatsi vaade Kiriku platsil, mis avaneb kirikust väljudes.
UNIKAALSUS		Kirikud külade/ linnade keskustena on Eesti maapiirkondades küllaltki levinud. Kuid Keila linnas on kirik linna vanim ja väärtuslikum hoone, mis on koos heakorrastatud ja vana haljastusega kalmistuga ainulaadne.
AUTENTSUS, MILJÖÖ	3	Kirik koos kirikuaia ja ümbritsevate tänavatega moodustab tervikliku struktuuri. Ajalooline kehand/detailid autentselt säilinud.
HEAKORD, HOOLDATUS NING HOONETE JA RAJATISTE TEHNILINE SEISUND	3	Kirikuhoone ning aed on heas seisus, korrastatud või korrastamisel.
TURISMI- POTENTSIAAL	3	Keila kirik kui vanim Harju maakonna kirik on üleriigilise tähtsusega turismiobjekt. Kirikus korraldatakse kontserte.

### Ehitustingimused Keila Mihkli kiriku kohta

#### ÜLDNÕUDED

1. Ehitustegevuses tuleb lähtuda planeerimisseadusest, muinsuskaitseadusest ehitusseadusest, Keila ehitusmäärusest, Keila linna kehtivast üldplaneeringust, kehtivatest detailplaneeringutest ja teistest ehitustegevust reguleerivatest seadusaktidest.
2. Keila kirik, kirikuaed ja selles asuvad kabelid on muinsuskaitse all, mistõttu ehitustegevus, sh kirikuhoone, kabelite remontimine ja restaureerimine ning uute ehitiste püstitamine kiriku kaitsevööndisse, saab toimuda üksnes koostöös Muinsuskaitseametiga.



**OLEMASOLEVATE HOONETE REMONTIMINE JA JUURDEEHITUSTE  
RAJAMINE**

1. Kiriku, kirikuaia ning kirikuaias asuvate ehitiste ja rajatiste remontimine ja restaureerimine saab toimuda koostöös Muinsuskaitseametiga.

**HALJASTUS, PIIRDED JA VÄIKEVORMID**

1. Kiriku kaitsevööndisse võimalikke vaadet varjama hakkavate (kõrgemaks kui 5 m kasvavate) puude ja põõsate istutamine on keelatud.
2. Kirikuaeda puudutavad ehitustingimused vt. Keila rohestruktuuri analüüs.



#### 4.2.2 Maamärk – Keila raudteejaam koos ümbruse ja Jaama tänavaga

##### KAITSEALUSED PIIRANGUD

Muinsuskaitsealused piirangud puuduvad. Keila raudteejaam koos ümbritseva hoonestusega asub 2002. aasta üldplaneeringuga kehtestatud Keila keskosa miljöväärtuslikus piirkonnas.

##### ASEND, VISUAALNE DOMINEERIVUS



Foto 33. Keila raudteejaam enne I Maailmasõda. HMF124\_6Ff\_1

Keila raudteejaama ümber 19. sajandi lõpul tekkinud hoonestatud tuumik moodustab Keila linnale nii-öelda teise keskuse Keskväljaku ja kiriku ümbruse kõrval. See on ajalooliselt oluline kui Keila moodsa asula ja seejärel linna tekkimise algpõhjus. Just raudtee ümbrusse hakkasid 19. sajandi lõpul kerkima esimesed kaasaegsed paekivist tööstushooned. Keila raudteejaama veetorn on kiriku kõrval teine vertikaalne maamärk Keila kesklinnas, seda eriti pärast Keskpargis asunud endise veetorni lammutamist. Oluline on, et raudteejaam moodustab koos abihoonete ja raudteetöölise elamu ning Jaama tänavaga ja seal asuvate ajalooliste hoonete ning kinnistutega ühe terviku, mis iseloomustab S. Lindmaa-Pihlaku sõnul ühe esimese raudteejaama ümber tekkinud väikelinna geneesi Eestis (*Lindmaa-Pihlak, 1997*).



Foto 34. Keila raudteejaama tagune väljak 2018. aastal. Foto: Inge Angerjas

Praegu on liikumine raudteejaama ja Keskväljaku vahel jalakäijatele keeruline. Kõnniteed on kitsad ja sageli paikneb kõnnitee keskel ka valgustite rivi. Haapsalu maantee Keskpargi poolisel küljel puudub kõnnitee hoopiski. Need kaks Keila ajaloolist keskust võiksid olla jalakäija tasandilt logistiliselt paremini ühendatud.

#### AJALOOLINE ÜLEVAADE, ÜLEVAADE RAUDTEE HOONEKOMPLEKSI KUULUVATEST HOONETEST

Vastavalt keisririigi raudtee-ehituse normatiividele jaotati jaamad tähtsuse ja raudteeliikluse tiheduse järgi viide klassi. Eri tähtsusega raudteejaamade hierarhia maastikul lahendati põhimõttel, et kõrgema järgu vaksalite vahele jääva teelõigu keskel asuks III klassi jaam ja nende vahelõikudel omakorda 1–2 IV klassi jaama. Vajadusel lisati siia-sinna täienduseks V klassi vahejaamu ja peatusi. Kui II klassi jaamasid eristas kivist keskosa, siis III-IV klassi jaamad võisid väljanägemiselt täiesti sarnased olla. Küll aga hõlmasid vaksalitele klasside kaupa kehtestatud nõuded ettekirjutusi ruumiprogrammi ja sisustuse kohta. III klassi jaama (nt Paldiski) reisijatehoones nõuti eraldi ootesaale I–II ja III klassi reisijatele, omaette ruumi daamidele ning puhvetit. Keila IV klassi jaamas puudusid aga nii einelaud kui eriooteruum naistele. Klassid määrasid eelkõige jaamahoone funktsionaalse skeemi ja mugavusastme, mahult ja väljanägemiselt võisid nt III ja IV klassi jaamahooned täiesti sarnased olla, nagu nt III klassi jaamahoone Paldiskis ja IV klassi jaamahoone Keilas.

Käesoleva töö raudteejaama ja selle ümbrust kirjeldav osa refereerib Silvi Lindmaa-Pihlaku 1997. aasta uurimust, kui pole nimetatud teisiti. 5 novembril 1870. aastal avati Narva-Tallinn- Paldiski raudtee. Keila raudteejaam kuulub Eesti esimese 15 raudteejaama hulka. Jaama ehitamine, selle töökorras hoidmine ja peatuse olemasolu elavdas väikese asula elu ja kiirendas selle arengut. Ka 1896. aastal alanud mõisamaade müügist tekkinud kinnistud hoonestati esmajoones just jaama ümbruses. Parun von Uexküll ise laskis ehitada kapitaalset paekivist hoone aadressil Haapsalu mnt. 8. Ka arenev tööstus koondus jaama lähedale. Jaama tänava ääres olid postkontor ja hoiukassa (Jaama tn. 6), pristavi elamu, kool (Jaama tn. 8), saun (Jaama tn. 11), baptistikogudus, selle öö- ja teemaja (Jaama tn. 5), meierei (Ohtu 2), vallavalitsus (Haapsalu mnt. 25) ja jahuveski (Jaama 1). Paljud neist 19. sajandi lõpust ja 20. sajandi algusest pärit paekivist



hoonetest on siiani raudteehoonete kõrval jaamapiirkonna dominantideks nn. kroonuhistoritsismi ja juugendi silmapaistvad, eeskujuliku ehituskvaliteediga näidetena (*Lindmaa-Pihlak, 1997*). See piirkond oli elava liikluse ja uute hoonete tõttu palju linnalikum kui ajalooline linnakeskus kiriku ümber.



Foto 35. Vaade jaamahoonele. Foto: Gustav Kulp. ERMFk515\_1\_1

Raudteest kahel pool oli alati ette nähtud raudtee-ala. Jaama lähedal tegi see veetorni, kaubaaitade ja raudteetöölise majade näol laiema sisseaste linna poole, mujal kulges ühtlase kitsa ribana. Raudteehoonestusest on Keilas hästi säilinud 1870. aastal ehitatud puidust raudteejaam, mis on tänaseks eeskujuliklt restaureeritud ning kus töötab tihedas kasutuses olev kohvik. Samuti on hästi säilinud jaamast läänes asuv **raudteetöölise elamu (Jaama 1A)** koos abihoonega, mis on ehitatud kas raudteejaamaga samal ajal või pärast seda 19. sajandi viimasel veerandil.





Foto 36. Raudteetöölise elamu Jaama 1A. Foto: Maarja Tüür, 2018

Tegemist on ühekorruselise puidust pika töölistemajaga, mille sissepääsud korterisse asuvad hoone lääneküljel (st. ei vaata raudteejaama väljaku poole). Hoonet kaunistavad korduvad lihtsad puidust dekoratiivsed elemendid – akende saeornamendiga pealdised, varikatuste konsoolid, katuse konsoolid. Akendel on säilinud 19. sajandi iseloomulik 6-osaline raamistus. Katusekatteks on eterniit. Hoones on toimiv korteriühistu. Hoonega harmoneerub tema lääneküljel asuv kuur. Ida pool raudteejaama on säilinud **muldkelder** paekivist sissepääsuga, endine **paekivist saun**, **veetorn** ja **puidust kaubaait** praeguse turu kohal. Kõik need hooned on ehitatud 19. sajandi viimasel veerandil, veetorn on ümber ehitatud 1920. - 1930. aastatel.



Foto 37. Keila raudteejaama veetorn. Foto: Kerttu Kõll, 2019

Saunahoone on 2019. aasta seisuga korrastatud, veetorn, kelder ja kaubaait ootavad korrastamist. Jaama ja töölistemaja puitdekoori kaunistusvõtteid on jälgitud paljude Keila 19. sajandi lõpu hoonete juures. Tolleaegsetes raudteejaamaga väikelinnades oli tavaline, et jaamahoone sai uute ehituste juures eeskujuks, kusjuures igas linnas jäljendati just selle paiga jaamahoone dekoori.



Foto 38. Keila raudteejaama saunahoone. Foto: Kerttu Kõll, 2019

Raudteejaama hoonetekompleksiga koos tuleb käsitleda ka hästi säilinud unikaalset raudteevahi majakest Tuula tee ja raudtee ristumiskohas.



Foto 39. Raudteevahi majake Tuula tee ääres. Veranda on hilisem lisandus. Tähelepanuväärne on hoone vaateline kooslus Keila kirikuga. See on meenutus ajast, mil Tuula tee, vana raudteeülesõidukoht ja kirik omasid Keilas palju suuremat tähtsust kui praegu (Välja, 2008). Foto: Maarja Tüür, 2019



Kunagi paiknesid sellised minimaalsete eluruumidega majakesed iga raudteeülesõidu juures. Tänapäevaks on säilinud vaid üksikud (Välja, 2008). Sarnastest objektidest on praegu riikliku kaitse all ainult üks – Haapsalu raudteejaamavahi elamu <https://register.muinas.ee/public.php?menuID=monument&action=view&id=15417>.

Lähtudes Leele Välja uurimusest (Välja, ) on objektil kõrge arhitektuuriline ja tüpoloogiline väärtus unikaalse objektina, miljöo- ja linnaruumiline väärtus Keila ruumilise ajaloo peegeldajana ning ajalooline väärtus. Hoone moodustab ansambli Tuula tee säilinud munakiviosaga ning ajaloolise raudteeülekäiguga, mis on olemas juba 19. sajandi viimasest veerandis pärit Keila kaardil (vt. foto 25).

Samuti on hoone äärmiselt ohustatud, sellel puudub isegi aadress (seda pole kantud Ehitisregistrisse) ning seda ähvardab sama saatus, kui sadu sarnaseid hooneid, mis asusid raudteele liiga lähedal. Teisel pool raudteed asuv paekivihoone, mis moodustas hoonega ansambli, on tänapäevaks juba lammutatud.

Jaamast viib Haapsalu maantee sirge, jaamahoone suhtes sümmeetriliselt kulgev tee – praegune Jaama tänav, endine Vaksali uulits.



Foto 40. Haljasala ja purskkaev Keila jaama juures\_HMK F2245

Raudteejaama ees asus ringikujuline purskkaevuga haljasala, mis sarnanes mõisate ja 19. sajandi lõpu villade planeeringule – pidulik sissesõit, auring hoone ees, raudteejaamade puhul jaama taga. Võib ette kujutada, kui tähtsalt mõjus tol ajal värske raudteejaam oma abihoonetega – Silvi Lindmaa-Pihlaku arvates isegi kõige olulisema hoonena tolle aja Keilas. Praegusel ajal on Jaama tänava ja raudteejaama omavahelise harmoonilise struktuuri rikkunud Jaama tänav 1 eest puuduv hoone. Edaspidi võiks kaaluda ühe olulise linnamustri taastamiseks selle kinnistu taas täitmist väärikale kohale sobiva hoonega. Tänapäeval ei ole jaamahoone taga enam purskkaevuga haljasala, sinna on tehtud maastikuarhitektuurne lahendus Roadplan OÜ ja Artes Terrae OÜ-lt 2015. aastast.



<b>Kokkuvõte Keila raudteejaama ja selle ümbruse väärtustest</b>		
<b>ISELOOMULIKKUS KONKREETSELE AJASTULE</b>	3	Ajaloolised jaamahooned, rääkimata soliidsete müüridega vaksaliveetornidest, mõjuvad kultuurmaastikul oma ajastu ilmekate teetähisena. Küla või aleviku tagasihoidliku, sageli hajutatud hoonestuse taustal avaldavad päevinäinud jaamaehitised veel praegugi muljet. Raudteeliikluse paremail päevil, kandsid need hooneteansamblid tänasega võrreldes üpriski erisugust tähendust. Iseäranis väiksemates maakohtades toimis raudteejaam mõisa, kooli ja vallamaja kõrval paikkondliku tsivilisatsioonifookusena. Vaksal oli väravaks, mis avas provintslasele senisest hoopis laiemad suhtlemisvõimalused kaugemate majandus- ja kultuurikeskustega. Raudteejaama ümbrus koos Jaama tänavaga annavad suurepärase ülevaate 19. sajandil raudteejaama ümbrusse tekkinud väikelinna geneesist.
<b>TERVIKLIKKUS, ÜHTSUS, RIKKUMATUS</b>	3	Peale raudteejaama on säilinud ka palju ajastule iseloomulikke puit- ja paekivihooneid. Säilinud on tänavavõrk ning krundistruktuur.
<b>UNIKAALSUS</b>	3	Kahekorruselistel III -IV klassi tüüpjaamahooned on säilinud Paldiskis, Keilas, Aegviidus ja Kabalas. Selliseid raud-teejaamu oli märksa arvukamalt, mitmed neist hävisid II maailmasõjas (nt Püssi ja Vaivara), aga on ka lammutatud viimastel kümnenditel (nt Raasiku ja Toila), Tapa lammutati juba 1910, kui rajati uus suur II klassi sõlmjaamale kohane kivist jaamahoone. Üldiselt on see jaamahoonetüüp muinsuskaitsele rikkaliku tähelepanu osaliseks saanud: nii Paldiski kui Aegviidu jaamad on kaitstavad riikliku kultuurimälestisena. Neist Paldiski ka restaureeritud (taastati ka varasemates remontides ja tulekahjus hävinud rikkalik puitdekoor). Rahul tuleb olla ka Keila jaamahoone saatusega, kuna hoone on restaureeritud, kasutuses ja heas seisus. Keila linnapildis on raudteearhitektuur linnale iseloomu andev ja unikaalne..
<b>AUTENTSUS, MILJÖÖ</b>	3	Raudteejaama hoonele lisavad autentsusväärtust kõrval säilinud abihooned ja raudteetöölise elamu. Jaama tänava miljööd rikub ainult „hambaauk“ Jaama tn. 1 ees, mis vajaks hoonestamist, järgides ajaloolist tänavajoont.
<b>HEAKORD, HOOLDATUS NING HOONETE JA RAJATISTE TEHNILINE SEISUND</b>	2	Raudteejaam on restaureeritud, seal asub kohvik. Abihoonetest vajavad korrastamist veetorn, kelder ja laohoone. Jaamaesine väljak on korrastatud, see arvestab jalakäijate ja kergliiklejate vajadustega.



		Jaama tänav vajab tänavaruumi korrastamist jalakäijate ja kergliiklejatega arvestamiseks.
TURISMI- POTENTSIAAL	3	Kuna suur osa turiste saabub Keilasse rongiga, siis on raudteejaama ümbrusel suur tähtsus Keila visiitkaardina. Keilat võiks tutvustada laiemalt kui populaarset ühepäeva sihtpunkti tunnise rongiteekonna kaugusel Tallinnast.

### Ehitustingimused Keila raudteejaama ümbruse ja Jaama tänava kohta

#### ÜLDNÕUDED

1. Ehitustegevuses tuleb lähtuda planeerimisest, ehitusest, muinsuskaitsest, Keila linna ehitusmäärusest, Keila kehtivast üldplaneeringust, kehtivatest detailplaneeringutest ja teistest ehitustegevust reguleerivatest seadusaktidest.
2. Keila raudteejaamale, selle ümbrusele ning raudteejaamaga seotud hoonetele kehtivad käesolevas töös toodud üldtingimused Keila miljööala kohta (vt. pt. 4.2.5). Vastuolu korral üldiste ehitustingimuste ja konkreetsetele hoonetele/kinnistutele/hoonekompleksidele toodud ehitustingimuste korral jäävad kehtima konkreetsetele hoonetele/kinnistutele/hoonekompleksidele kehtivad ehitustingimused.
3. Väga väärtuslikeks objektideks miljööalal määrab käesolev töö **Keila raudteejaama koos abihoonetega (Jaama 1A, Jaama 2b veetorn, kelder, saun, puidust kaubaait), hooned Jaama 2 ja 8, raudteetöölise elamu Jaama 1b ning raudteevahi majakese aadressil Tuula tee ja raudtee ristumiskohal Eesti Raudtee kinnistul.**
4. Keila raudteejaama ümbruses ja Jaama tänaval asuvate hoonete hooldus- ja ehitustingimused vt. Keila miljööala ehitustingimused pt. 4.2.5.

#### OLEMASOLEVATE HOONETE REMONTIMINE JA JUURDEEHITUSTE RAJAMINE

1. Väga väärtuslikud objektid (Keila raudteejaam koos abihoonetega ) tuleb säilitada ning vajadusel restaureerida. Lammutamine, ümberehitamine, juurde- ja pealisehituse lisamine ei ole lubatud. Koostada arhitektuuri-ajalooline/sed õiend/id. Hooneid restaureerides säilitada maksimaalselt originaaldetailid ja originaalkehand. Hoonete restaureerimine – ja/või remondiprojektid kooskõlastada Keila linnavalitsusega. Hoonetele paigaldada infotahvlid.
2. Keila linna miljööalal paiknevate hoonete remontimine ja juurdeehituste rajamine tuleb kooskõlastada Keila Linnavalitsusega.
3. Oluline on nurgahoonete esinduslikkuse traditsiooni säilitamine. Seda silmas pidades tuleks erilist tähelepanu pöörata kinnistute Jaama tn. 5,6 ja 3 restaureerimisele, ümberehitamisele ja hoonestamisele.



#### PLANEERIMISE PÕHIMÕTTED JA UUTE HOONETE RAJAMINE

1. Jaama tänav tuleb korrastada, arvestades jalakäijate ja kergliiklejate prioriteeti. Tänavaruum tuleb kujundada jalakäijate vajadusi arvestavaks kvaliteetseks avalikuks ruumiks – jalakäigualasid tuleb laiendada ning ruumi kasutusvõimalusi mitmekesistada.
2. Hoonestada vana tänavajoont ning krundistruktuuri arvestades kinnistu Jaama tn. 1 (postkontori ees).
3. Hoonete esimesele korrusele tänavaga külgnevasse ossa (eriti nurgakinnistutele) tuleb kavandada kaubandus- ja teeninduspinnad.
4. Nurgakinnistute hoonetele esitada arhitektuurselt kõrgemad nõudmised. Kaaluda üldplaneeringus arhitektuurikonkursi nõude sätestamist kinnistutele Jaama 6 ja Jaama 5.

#### HALJASTUS, PIIRDED JA VÄIKEVORMID

1. Jaama tänava haljastus, piirded ja väikevormid võivad järgida ajaloolist stiili. Kaaluda võib omapäraste puidust sokliga laternapostide taastamist, mille kuju on fotodel säilinud (vt. foto 66)



### 4.2.3 Struktuurielement – Keskväljak

#### KAITSEALUSED PIIRANGUD

Kaitsealused piirangud puuduvad. Ala asub 2002. aasta üldplaneeringuga kehtestatud Keila keskosa miljööväärtslikus piirkonnas.

#### ASEND, VISUAALNE DOMINEERIVUS

„Keila vanima osa hoonestuses põimuvad eri ajastutest pärinevad linnaruumi kujundamise võtted ning kontrastselt erineva mahuga hooned“ (Lindmaa-Pihlak, 1997). Kuigi Keskväljaku südametsooni moodustab 1950. aastatel loodud stalinistlik hoonetekompleks, on sinna erinevatel aegadel tekkinud juhusliku hoonestuse näol tegemist pigem eklektilise, ruumiliselt ühendamata keskkonnaga.



Foto 41. Keila kultuurikeskus 2018. aastal. Foto: Maarja Tüür

Ala arhitektuurse ilmet kujundab ka tänavaruum, mis antud juhul on autokeskne, jalakäijate liikumine on piiratud ning ebamugav, puudub ühendus erinevate rohealade vahel (vt. ka Keila linna rohestruktuuri analüüs, konfliktikohtade analüüs). Arhitektuurselt domineerib Keskväljakul 1956. aastal ehitatud Kultuurimaja. Seda ümbritsev erinevatel aegadel rajatud hoonestus (kaupluse- ja teenindushooned) selle esindusliku hoonega ei harmoneeru. Silmas peab pidama, et 1950. aastatel loodud kultuurimajast, haiglast ja kinost koosnev ansambel oli kompositsiooni seatud koos vastava tänavaruumi ja haljastusega. Tänapäevaks on ümbritsev tänavaruum muutunud ning seetõttu on ka endised ansambli moodustanud hooned omavahelised seosed kaotanud. Küsitav on, kas antud kohas on paslik hakata taastama 1950. aastatele omast linnaruumilist kompositsiooni.





Foto 42. Kauplus „Keila“ Keskväljakul, 2018. aastal. Foto: Maarja Tüür

Keila Keskväljaku moodustab tänapäeval ruumiliselt hoopis suurem osa kui omaaegne stalinistlik nelinurkne linnaväljak. See jätkub piki pärnaallee linnavalitsuse hooneni ning sisuliselt, kuigi uue nime all, kulgeb sealt edasi kuni Keila kirikuni. Keskväljaku haljasalasad, nende ruumilist kompositsiooni ja problemaatikat käsitletakse pikemalt Keila rohestruktuuri analüüsis.



Foto 43. Endine Keila haigla hoone, praegune waldorfkool „Läte“ 2018. aastal. Foto: Maarja Tüür



Keskväljaku inimsõbraliku lahenduse probleem vajab kompleksset lahendust, kus võetakse arvesse nii jalakäijate kui kergliiklejate vajadusi, erinevate liikide potentsiaalseid liikumistrajekte, parkimist ja autoliiklust, kaubandust, linna elanike ning külastajate vajadusi ning lõppkokkuvõttes ka piirkonna arhitektuurset terviklikkust. Tekkima peab ühtne ja sidus avalik ruum, mis on Keilale omaselt mitmekesise haljastusega väärtustatud.



Foto 44. Keskväljak, vaade kultuurimajale Haapsalu maantee poolt, 1956.  
HMK\_F2652\_1

Keskväljak on vahetult seotud Keila ajalooliselt ühe olulisema haljasalaga – endise kalmistu, praeguse Keskpargiga. Paraku on hiljuti ehitatud ringristmik Keskpargi sissepääsu juures selle loogilise ühenduse katkestanud, jalakäijal tuleb Keskparki saamiseks ületada ebamugav ülekäiguradade süsteem, äärekivi madaldused kergliiklejatele kohati puuduvad.



Foto 45. Vaade Keskpargist Keskväljaku suunas 2018. aastal. Foto: Maarja Tüür

Samuti vähendab Keskpargi seotust kesklinnaga kõnnitee puudumine Haapsalu maantee poolses servas.



Foto 46. Keskväljak Keila kultuurimaja ees 1998. HMK\_F4765\_1

AJALOOLINE ÜLEVAADE



Foto 47. Keila kultuurimaja Keila päevade ajal 1993. HMK\_F2731\_1



Foto 48. 1. mai demonstratsioon Keila Keskväljakul 1941. aastal. HMK\_F1512\_2\_1

Keila Keskväljak sai suures osas oma praeguse väljanägemise nõukogude ajal 1950. aastatel planeeriti Keskväljak lähtudes stalinistlikest linnaplaneerimise põhimõtetest nelinurkseks, ümber selle sümmeetriliselt paigutatud hoonetega pidulikuks väljakuks. Väljaku dominandiks ehitati 1956. aastal endise köstrimaja asemel sammastega Kultuurimaja. Hoone ehitati Arnold Matteuse 1950. aastatest pärineva tüüpprojekti järgi. Sama projekti järgi ehitati kultuurimajad ka Orissaares, Antslas, Jõhvis, Abjas ja mujal. Hoone on hea näide vabariigiaegse esindusarhitekti



stalinismitõlgendusest (Välja, 2008). Teisele poole keskväljakut ehitati sümmeetriliselt kompartei Keila rajoonikomitee hoone. 1963. aastal kolis kompartei Keila rajoonikomitee hoonesse Keila haigla, praegu asub seal waldorfkool.



Foto 49. endine kino Saluut 1998. HMK\_F4609\_1

Stalinistlikus neoklassitsistlikus ehitusstiilis on ehitatud ka 1952. aastal kino (praegune Swedbank), millele nõukogude aja lõpus ehitati lisatiivad ning mis praeguseks on tundmatuseni ümber ehitatud. 1966. aastatel kerkis Keskväljaku lääneserva kauplus „Keila“, mis ehitati arhitekt Koidu Lassmanni tüüpprojekti 56-116 järgi. Ka see hoone on oma esialgse ilme kaotanud.



Foto 50. Kauplus „Keila“, tüüpprojekt 56-116, arh Koidu Lassmann, 1966. EAMFk12204\_1



Kokkuvõtte Keila keskväljaku väärtustest*		
ISELOOMULIKKUS KONKREETSELE AJASTULE	1	Keskväljaku dominant – endine kultuurimaja – loob väljakule tugeva 1950. aastate pitseri. Teised samal ajastul ehitatud hooned mõjuvad vähem domineerivalt. 1950. aastatele iseloomulik väljakustruktuur on kadunud.
TERVIKLIKKUS, ÜHTSUS, RIKKUMATUS	2	Terviklikult on säilinud ainult endine kultuurimaja hoone.
UNIKAALSUS	1	Stalinistliku kujundusega linna esindusväljak pole Eesti väikelinnades unikaalne, kuid selle säilinud omaaegne planeering on osa linna ajaloost.
AUTENTSUS, MILJÖÖ	2	Autentse 1950. aastate keskväljaku miljöö on rikutud erinevate ümberehituste ning tänavastruktuuri poolt.
HEAKORD, HOOLDATUS NING HOONETE JA RAJATISTE TEHNILINE SEISUND	2	Keskväljak on heakorrastatud. Hoonete ja rajatiste tehniline seisund on erinev. Peale endise haigla ja kultuurimaja on väljakut ümbritsevate hoonete arhitektuurne väärtus ja sobivus peaväljakule kaheldav.
TURISMI- POTENTSIAAL	2	Väljaku asukoht on soodne, kõigi läbisõiduteede ristumiskohas. Turismipotentsiaal on kasutamata, väljakut tuleks kindlasti rikastada erinevate funktsioonidega ning see paremini ülejäänud linna osadega siduda, arvesse võttes jalakäijate ja kergliiklejate prioriteeti.

\*Keila Keskpargi väärtuste kokkuvõtte ning kokkuvõtte keskosa haljasalade väärtustest leiab tööst Keila linna rohestruktuuri analüüs.

Ehitustingimused Keila Keskväljaku kohta
ÜLDNÕUDED
<ol style="list-style-type: none"> <li>Ehitustegevuses tuleb lähtuda planeerimisseadusest, ehitusseadusest, Keila linna ehitusmäärusest, Keila kehtivast üldplaneeringust, kehtivatest detailplaneeringutest ja teistest ehitustegevust reguleerivatest seadusaktidest.</li> <li>Väga väärtuslikuks hooneks (miljööalast väljaspool) tuleb määrata <b>Keila kultuurimaja Keskväljak 12</b> kui esinduslik 1950. aastate arhitektuuri näide ning väärtuslikuks hooneks endine Keila Haigla hoone <b>Keskväljak 15</b>, mis moodustab ansambli koos kultuurimajaga. Samuti tuleb väärtuslikuks hooneks määrata endine Sarmo hoone <b>Keskväljak 5</b>. Nende renoveerimise tingimused on toodud ptk 4.2.5</li> </ol>
PLANEERIMISE PÕHIMÕTTED JA UUTE HOONETE RAJAMINE
<ol style="list-style-type: none"> <li>Keskväljaku edaspidise kavandamise ja hoonestamise jaoks on vajalik ruumilise keskkonna põhjalik analüüs ja sellel põhinev visioon. Käesolevas töös on Keskväljaku ala määratud tervikliku visiooni alaks.</li> </ol>



2. Keskväljakule uute hoonete püstitamiseks või vanade asendamiseks tuleb korraldada arhitektuurikonkurss, mis põhineb Keila keskosa ruumilisel visioonil.
3. Keskväljak ja sellega seotud teed, rajad ning haljasalad peavad saama tervikliku lahenduse, mis hõlmab kogu Keskväljaku ala Keskpargist kuni Keila kirikuni. Ala lahendus peab arvestama jalakäijate ja kergliiklejate prioriteediga.
4. Keskväljaku ruumiline visioon peab arvestama siia 1950.- 1960. aastatel kerkinud ajaloolise tervikliku ansambliga.

#### HALJASTUS, PIIRDED JA VÄIKEVORMID

1. Haljastuse lahendus peab arvestama „Keila roheline jõe“ põhimõttega. Haljastuse lahendus peab looma visuaalse ja ruumilise ühenduse Keskpargi, Tuula tee ja sealt edasi mõisapargi vahel. Haljastuse lahendus peab võimalidama selle kasutamist „roheline koridorina“ putukatel, lindudel ja teistel väikeloomadel.



#### 4.2.4 Struktuurielement- Keila keskosa ajalooline tänavate võrk ja kinnistute struktuur

##### KAITSEALUSED PIIRANGUD

Ala asub 2002. aasta üldplaneeringuga kehtestatud Keila keskosa miljööväärtslikus piirkonnas.

##### KEILA KESKOSA TÄNAVATEVÕRGU RUUMILINE ANALÜÜS JA SELLE AJALOOLINE KUJUNEMINE

Keila linna ajaloo üks olulisemaid pärandeid on ajalooline tänavatevõrk, mis on suurelt jaolt säilitanud oma keskaegse struktuuri. Vanimateks tänavateks on Tuula tee ja Haapsalu maantee, mis tänapäevani kulgevad mööda keskaegset trajektoori, samuti Tiiru tänav, mis lookleb kiriku ümber. Nende tänavate ääres on ka tänaseni jälgitav ajalooline kinnistute struktuur, vanimad hooned nende tänavate ääres on pärit 19. sajandi viimasest veerandist. Teised teed linna keskosas on välja kujunenud 20. sajandi esimesel poolel. Keilas ongi tegelikult üks peatänav – Haapsalu maantee ja selle jätkuna ajaluliselt noorem kiriku poole suunduv Tallinna maantee (Lindmaa-Pihlak, 1997).

Linnapildis on neile maanteedest kujunenud tänavatele omane looklev kulg ning suurem laius. Ainult omaaegne Tallinna maantee on täiesti sirge; ta on rajatud teistest hiljem - XVIII sajandil, kuna varem jõe ületamine toimus Keila mõisa kohal, nüüdse Tuula tee kaudu, mis praegugi moodustab Keskväljaku, endise Raekoja väljaku, loomuliku pikenduse (Varep, 1948). Paralleelselt Haapsalu maanteega on arvatavasti 19. sajandil tekkinud Uus tänav, mis on Tallinna maanteest noorem (Lindmaa-Pihlak, 1997) ning mis ühendas kirikuplatsi raudteejaamaga. See tänav on oluliseks kesklinna jalakäijate liikumissuunaks Keskväljaku ja turu ning raudteejaama vahel. Samuti on oluliseks tänavaks Ohtu tänav raudteejaama ja Haapsalu tee vahel. 19. sajandil on tekkinud ka Ülesõidu tänav, mis on 1899. aasta kaardil näha tugevama joonena, kui Uue tänava suund.





Foto 51. Üheverstane kaart 1899. aastast. Kaardil on selgelt näha Ülesõidu tänava suund. Tallinna maantee äärne hoonestus kujunemisel, Haapsalu maantee ja Jaama tänava ümbruses on üksikud hooned. Kiriku platsil paiknevad peale kõrtsihoone ja esimeste elumajade ka apteek ja postimaja. Allikas: Maa-Amet

Paldiski maantee oli kuni 19. sajandini linna heina- ja karjamaadele viiv tee, seda hakati hoonestama alles 19. sajandi lõpus. Linna topograafilistest iseärasustest tingituna on paljud Paldiski maantee äärsed kinnistud liigniisked. Jaama tänava ja selle ümbruse geneesist on pikemalt juttu olnud raudteejaama käsitlevas peatükis.



Foto 52. Haapsalu mnt., vaade Ohtu tee nurgale. 1920. – 1930. aastatel. HMK\_F736\_1



Kinnistute struktuur pärineb valdavalt keslinna tänavatest 1920. -1930. aastatest. Kinnistud on küllaltki kitsad ja lühikesed. Kui vanima krundistruktuuriga tänaval – Jaama tänaval, paiknevad hooned kinnistu piiriga ühel joonel, siis ülejäänud keslinna vanadel tänavatel on elamud tänavast väikese tagasiastega, jättes hoone ette vaid paari meetri laiuse kitsa eesaia. Hoone sissepääs kujundati Keilale iseloomulikult väikese varikatusega etikuga, kus asuvatelt pinkidelt oli mugav tänavaelu jälgida ja mööduvate inimestega suhelda. Niimoodi sai tänavaruum olla sotsiaalse suhtluse võimaldaja ning niimoodi toimida kogukonna ühendajana. Tänapäevaks on paljud etikud verandadeks kinni ehitatud või lammutatud. Kõnniteed on kitsad, inimesed enam mööda neid mugavalt liikuma ei mahu, tiheda autoliikluse ja muutunud kiiruste tõttu ei ole majatrepil enam mugav istuda – pole kellegagi suhelda.

### MILJÖÖVÄÄRTUSLIKUD TÄNAVAD

2018. aasta sügisel läbi viidud elanike küsitlusest selgub, kui palju väärtustavad Keila elanikud oma ajalugu ja kui oluline on neile, et säiliks miljööväärtus keslinna tänavatel. Keila keskosa tänavatest nimetati elanike küsitluses („Millised tänavad Teile Keila linnas kõige rohkem meeldivad? Põhjendage oma vastust.“) kõige rohkem Uut tänavat, Paldiski maanteed, Tuula teed, Tallinna maanteed („ajaloolised hooned tänava alguses“), Tuula teed („Tuula tee munakivisillutus“) ja Tiiru tänavat. Huvitava arhitektuuriga või Keilale iseloomulikest hoonetest/kohtadest toodi korduvalt esile Keila keskosa vana puitarhitektuuri („Napid jäänused Keila vanast, 20. sajandi aluse tüüpilisest puitarhitektuurist!“; „Haapsalu maantee puidust laudisega majad (nn. Kulbi-aegsed)“; „Siiani säilinud esimese linnaarhitekti poolt projekteeritud majad“; „Vanad puumajad Uuel tänaval“; „Eestiaegsed puitmajad Haapsalu maanteel, Uuel, Jõe ja Tähe tänaval“ jne.)

#### Haapsalu maantee



Foto 53. Haapsalu mnt Keilas 1930. HMK\_F1412\_1

Üks Keila vanemaid tänavaid, mis on samal trajektooriga kulgenud juba keskajast alates.



Haapsalu tänava looklevast kujust tingituna on eriti silmatorkavad selle ja teiste tänavate nt. (Jaama tänav, Ohtu tänav) ristumisel tekkinud nurgakruntide hooned, mis on Silvi Lindmaa-Pihlaku sõnul Keila peamisteks dominantideks kiriku ja Keskväljaku hoonete kõrval.



Foto 54. Haapsalu mnt Keskväljaku ja Jaama tn. vahel 1930. Vaade üle surnuaia müüri. HMK\_F1412\_1

Haapsalu maantee põhjaküljel kulgeb pikalt endine kalmistu müür. Sellel küljel kõnnitee puudumine halvendab tunduvalt jalakäijate ja kergliiklejate liikumist selle tänava trajektoorigi ning vähendab Jaama tänava alguse ärihoonete ligipääsetavust jalakäijatele. Haapsalu tänava vanim hoone asub aadressil Haapsalu tn. 4. Silvi Lindmaa-Pihlaku järgi on see üldse Keila üks vanemaid elamuid, mis võib olla isegi raudteest vanem.

Haapsalu maantee Keskväljaku ja Jaama tänava vaheline osa moodustab käesolevas töös ette pandud miljööala võtmestruktuuri.

### **Tuula tee**

Tuula tee ühendas juba keskajal kiriku ümber tekkinud asulat jõesaare linnuse ja asulaga. Tuula teel on eriti maaliline munakivisillutisega raudteeülekäik, mille kõrval asub ka endine raudteevahi majake.



Foto 55. Tuula tee, vaade raudteeülekäigust kiriku suunas, 2019. Foto: Maarja Tüür

Tuula tee ääres on säilinud mõned vanad puitmajad. Tuula tee raudteepoolses servas asuvad hooned on enamuses hävinud, sinna on hiljuti detailplaneeringutega kavandatud uus hoonestus.



Foto 56. Tuula tee, vaade jõesaare poole, 2019. Foto: Maarja Tüür



Tuula tee peamiseks väärtuseks on tema kuju ja asukoht keskaegsel trajektoiril. Samuti on tee oma kõrghaljastuse ja kirikuaiaga piirnemise tõttu kõrge miljööväärtusega. Miljööväärtuslik on munakivisillutisega osa koos raudteevahi majakesega.

### **Tiiru tänav**

Tiiru tänav asub Keila kiriku ehitismälestise kaitsevööndis. Tegemist on ühe Keila vanema tänavaga, mis kulgeb kirikuaia ümber. Kuigi tänav ise on arhailine, pärineb selle ääres olev hoonestus peamiselt nõukogude perioodist. Säilinud on ainult üks, arvatavasti 1920. -30. aastatest pärit elamu Tuula tee ja Tiiru tänava nurga. Kinnistud on väljakujunenud kõrghaljastusega, madala hoonestusega. Tänavalt avanevad ilusad vaated kirikuaiale, kabelitele ja kirikule. Selle tänava kõige suuremateks väärtuseks on selle ajalooline trajektoor ja kuju. Tiiru tänavat mainiti ka elanike küsitluses kui ühte meeldivamatest tänavatest („roheline tänav“).



Foto 57. Vaade Tiiru tänavale, vasakul kirikuaed. Allikas: Google'i tänavavaade, mai 2012.

### **Tallinna maantee**

Tallinna maantee on Haapsalu maantee pikendus Tallinna suunas, mis tekkis arvatavasti 19. sajandi teisel poolel. Tegemist võib olla esimese terviklikult hoonestatud tänavaga Keilas pärast Jaama tänavat, mille hoonestus on vanem Uue tänava omast. Silvi Lindmaa-Pihlak tõstab oma töös esile Tallinna maantee äärseid ühe-kahekorruselisi puitelamuid.



Foto 58. Tallinna maantee 2019. aastal. Foto :Maarja Tüür

„Siin on säilinud puidust varikatuste konsoole, kõrgeid puitväravaid jm.“ (Lindmaa-Pihlak, 1997). 2019. aasta kevadel läbi viidud välivaatlustel leiti samuti Tallinna maantee hoonete hulgas palju autentselt säilinud Keilale iseloomulikke puitelamuid. Samuti on siin hooneid, kus on hilisemates, 1950.-1960. aastatel ehitatud hoonetes kasutatud sedasama etiku motiivi.



Kohati on Tallinna maantee ääres säilinud kõrged plankväravad, mis on 19. sajandi lõpu/20. sajandi alguse tava (Lindmaa-Pihlak, 1997). Need tuleb säilitada miljööväärtuslikena.

Tallinna maantee puhul tuleb samuti rõhutada originaalset säilinud kinnistute struktuuri. Seda ei tohi kindlasti lõhkuda kinnistute ümberjagamise või liitmise teel. Samuti tuleb säilitada väljakujunenud kõrghaljastus.

Foto 59. Hästi säilinud originaaldetailidega 1919. aastast pärineva hoone puidust välisüks varikatusega (Tallinna mnt. 15). Foto: Maarja Tüür, 2019.

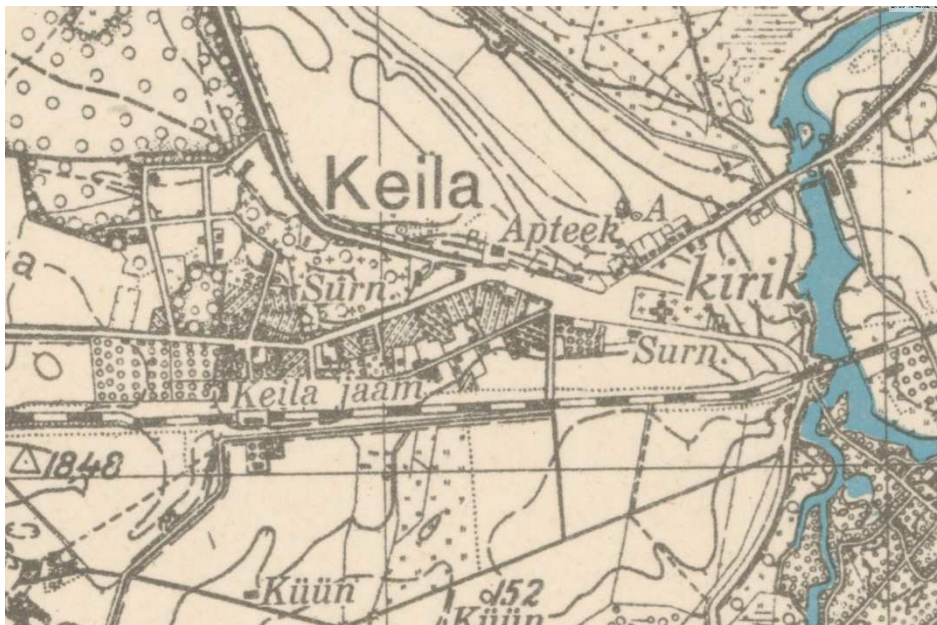


Foto 60. Keila keskosa 1924. aastal. Kaardilt on näha, et 1924. aastal oli Tallinna maantee äärne juba hoonestatud, Uus tänav osaliselt ning Paldiski maantee äärne hoonestamata. Tihedam hoonestus on näha ka Jaama tänava ümbruses. Allikas: Maa-Amet.



### Uus tänav



Foto 61. Uus tänav 2019. aastal. Foto: Maarja Tüür

„Tervikliku miljööga ja Haapsalu maantee äärsete vanade majadega sarnane on Uus tänav oma 20. sajandi alguse hoonetega, kus veel näha „keilalikke etikuid“, ka Keilale iseloomulikke juugendlikke varikatuste konsoole“ (Lindmaa-Pihlak, 1997). Uuel tänaval on potentsiaali saada peamiseks jalakäijate liikumissuunaks Kiriku platsi ja turu ning raudteejaama vahel. Praegu on tänava puuduseks liiga kitsad kõnniteed, mida mainiti korduvalt ka elanike küsitluses.

Uus tänav ja seda ümbritsevad kvartalid moodustavad käesolevas töös ette pandud miljööala võtmestruktuuri.





Foto 62. Jalakäija möödumas laternapostist liiga kitsal kõnniteel Uuel tänaval, 2019.  
Foto: Maarja Tüür

### Ohtu tee

Ohtu tee ühendab Haapsalu maanteed raudteejaama perrooni idapoolse otsaga. Ohtu tänava ja Haapsalu maantee nurgal asub üks Haapsalu miljööväärtuslikumaid hooneid – juugendstiilis hoone aadressil Haapsalu mnt. 21. Selle vastas, aadressil Ohtu tee 2 asub oma algse ilme kaotanud endine Ühismeierei hoone. Tänav on lühike, madala hoovisügavuses paikneva hoonestusega, väikelinnale omaselt rohke haljastusega.

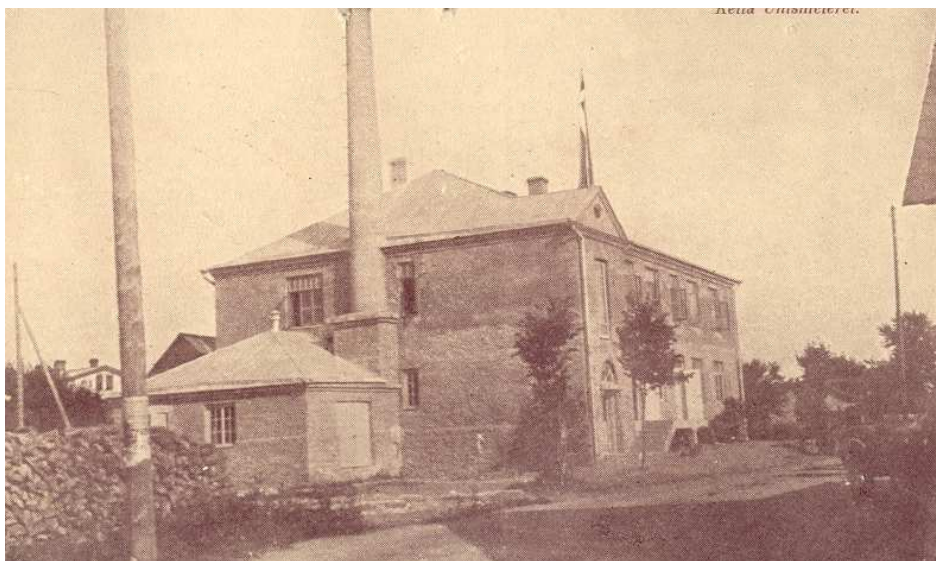


Foto 63. Keila Ühismeierei, 1929. EPiMFK3650\_2\_1

### Ülesõidu tänav

Ülesõidu tänav on peamine ajalooline tänav, mis ühendab Keila keskosa Lõuna-Keila elamurajooniga. Tänav kulgemise suund on selgelt loetav juba 1899. aasta Keila üheverstaselt kaardil. Ülesõidu tänava äärne hoonestus pärineb peamiselt esimese Eesti Vabariigi päevilt. Praegu on tänav jalakäijatele ebamugav liiga tiheda autoliikluse ja kitsaste kõnniteede tõttu.

### Paldiski maantee

Ajalooline Paldiski maantee oli olemas juba vanimal Keila kaardil 17. sajandi lõpust kui heinamaadele viiv tee (Lindmaa-Pihlak, 1997). 1924. aasta linnaplaanil on enamus Paldiski maanteest siiski veel hoonestamata. Elanike küsitluses tauniti Paldiski maantee Keskpargi poolse kõnnitee ja kergliiklustee kehva seisukorda. Miljööväärtuse loob Paldiski maantee puhul selle ajalooline looklev trajektor ning kahe maailmasõja vahelisest ajast pärit kinnistute struktuur.



Foto 64. Paldiski maantee, vaade Keskväljaku suunas, paremal Keskpark. Google'i tänavavaade 2018. aastast.

### Kokkuvõte Keila keskosa ajaloolise tänavate võrgu väärtustest

ISELOOMULIKKUS KONKREETSELE AJASTULE	3	Tänavatevõrk peegeldab iseloomulikult Keila arengut läbi kesk- ja uusaja tööstusrevolutsiooni aegseks moodsaks raudteesulaks.
TERVIKLIKKUS, ÜHTSUS, RIKKUMATUS	2	Algne tänavatevõrk ja krundistruktuur on säilinud suures mahus. Krundistruktuuri ähvardab kinnistute liitmine suuremate arenduste tekitamise eesmärgil. Ajalooline tänavatevõrk on suure liikluskoormusega, oht tänavate õgvendamiseks ja sirgeks tõmbamiseks on olemas. Tänavate algne sotsiaalne funktsioon suhtlemise võimaldajana on tunduvalt vähenenud.
AUTENTSUS, MIJLÖÖ	3	20. sajandi alguse väikelinna miljöö on säilinud paiguti. Kõige miljööväärtuslikumad on Haapsalu ja Tallinna maantee, Ohtu ja Uus tänav.



<b>HEAKORD, HOOLDATUS NING HOONETE JA RAJATISTE TEHNILINE SEISUND</b>	2	Heakord ja hoonete ning rajatiste seisund on erinev.
<b>TURISMI- POTENTSIAAL</b>	3	Ajaloolise tänavatevõrgu olemasolu ja autentse miljöö säilimine kindlasti suurendab Keila turismipotentsiaali. Vajalik on nende väärtuste väärikas ja oskuslik eksponeerimine ning tutvustamine



#### 4.2.5 Väga väärtuslikud, väärtuslikud ja miljööväärtuslikud hooned Keila kesklinna miljööalal

„Keilas oli veel 10 aastat tagasi säilinud märkimisväärne hulk tsariaegset elamuarhitektuuri. Tänapäevaks on suurem osa sellest sobimatute ümberehituste või lammutamise tõttu hävinud“ (Välja, 2008). Kui Leele Välja tegi oma töö 10 aastat tagasi, siis vahepealse 10 aastaga võib sama öelda ka eestiaegse elamuarhitektuuri kohta. Autentselt säilinud hoonete olemasolu ja elanike teadlikkus neist suurendab inimeste kodukohatunnet, suurendab Keila väärtust turismisihtkohana ning on tagatiseks elamisväärse keskkonna hoidmisel. Ajaloolisi puithooneid mainiti korduvalt ka elanike küsitluses kui Keila olulisemaid väärtusi. Allpool on toodud väike valik enamväärtuslikest hoonetest Keila kesklinna alal, millele on vaja kohaldada kaitsetingimused, mis väldivad nende ümberehitamist või lammutamist. Miljööväärtuslikud hooned paiknevad miljööväärtusliku hoonestusala sees, kuid nende tingimused on täpsustatud lähtudes nende suuremast väärtusest. Peale kaitsetingimuste kohaldamist tuleks kindlasti investeerida ka elanikkonna teadlikkuse kasvu, infotahvlite paigaldamisega hoonetele, trükiste ja kaartide väljaandmisele, Keila ajaloo ja väärtuslike hoonete tutvustamisele virtuaalses keskkonnas. Samuti oleks mõistlik kohaldada erinevaid boonuseid ja/või soodustusi teadlikele omanikele, kes on oma hooned vastutustundlikult restaureerinud või korras hoidnud, seda näiteks koostöös Keila ettevõtetega.

Eraldi sektsioonina on ära toodud Jaama tänava hooned, sest Jaama tänav on üks terviklikumana säilinud ajaloolisi tänavaid Keilas. Raudteejaamaga seotud hoonete kompleksi kirjeldus ning ehitustingimused on toodud peatükis 4.2.2.

**Väga väärtuslik hoone** on hoone/hoonekompleks/objekt, mis käesoleva tööga on linnaehitus- ja arhitektuuriajalooliselt hinnatud väga väärtuslikuks ning säilitamist väärivaks kui piirkonna, ajastu, stiili, arhitekti loomingu või ehitise tüübi silmapaistev näide. Hoone/hoonekompleks/objekt, mis on kujunenud Keila linna maamärgiks või millel on oluline roll Keila kogukonnateadvuse kandjana.

**Väärtuslik hoone** (ka miljööst eraldiseisvana) on märkimisväärne arhitektuurinäide, mis võib olla nii ilmekas miljöoline hoone kui ka miljööst erinev, kuid siiski arhitektuurselt silmapaistev hoone. Hoone või hoonekompleks, millel on säilinud märkimisväärne hulk autentseid detaile, hoone mis on ümberehitustest rikkumata ja/või mis on väärikalt restaureeritud.

**Miljööväärtuslik hoone** on asumile (piirkonnale) tüüpiline hoone, mille väärtus väljendub miljöös edasikandjana hoonete grupis.

Hoone väärtus/miljööväärtus on lahutamatu selle kinnistu väärtusest. Kaalu annab mitte ainult hoone arhitektuuri-ajalooline väärtus vaid ka abihoonete olemasolu/seisukord, haljastuse protsent, piirded, ajalooline kinnistustruktuur ja tänavapilt.

Kui hoonetele/kinnistutele on koostatud arhitektuuriajaloolised õiendid, võib selle autor põhjenduste olemasolul esitada ettepaneku hoone/kinnistu kategooria tõstmiseks/langetamiseks.

Käesolev miljööala analüüs teeb ettepaneku määrata üldplaneeringuga **väga väärtuslikuks hooneks** järgmised kõrge ajaloolis-arhitektuurse väärtusega koos kinnistutega miljööväärtuslikul hoonestusalal:



- **Keila raudteejaam koos abihoonetega (Jaama 1A, Jaama 2b veetorn, kelder, saun, puidust kaubaait), hooned Jaama 2 ja 8, raudteetöölise elamu Jaama 1b ning raudteevahi majake aadressil Tuula tee ja raudtee ristumiskohal.**
- **Keila kultuurikeskus aadressil Keskväljak 12**
- **Jaama tn. 8 /Haapsalu mnt. 8**

Käesolev miljööala analüüs teeb ettepaneku määrata üldplaneeringuga **väärtuslikuks hooneks miljööalal** järgmised ajaloolis-arhitektuurse väärtusega hooned koos kinnistutega miljööväärtuslikul hoonestusalal:

- **Uus tn. 1**
- **Uus tn. 1A**
- **Uus tn. 18**
- **Endine raehooned Keskväljak 5**
- **Keskväljak 2**
- **Tallinna mnt. 15**
- **Haapsalu mnt. 4**
- **Haapsalu mnt. 5**
- **Haapsalu mnt. 6**
- **Haapsalu mnt. 7**
- **Haapsalu mnt. 15**
- **Haapsalu mnt. 21**
- **Haapsalu mnt. 24**
- **Haapsalu mnt. 30**
- **Haapsalu mnt. 37**
- **Jaama 3/Haapsalu mnt. 29,31**
- **Jaama tn. 2**
- **Kalda tn. 4**
- **Ülesõidu 4**

Käesolev miljööala analüüs teeb ettepaneku määrata üldplaneeringuga **väärtuslikuks hooneks kontaktalal** järgmis ajaloolis-arhitektuurse väärtusega hoone, mis asub väljaspool miljööala piiri:

- **Keskväljak 15 (vt. pt. 4.2.3)**

Käesolev miljööala analüüs teeb ettepaneku määrata üldplaneeringuga **miljööväärtuslikuks hooneks** järgmised Keila kesklinnale iseloomulikke miljööd säilitavad hooned koos kinnistutega miljööväärtuslikul hoonestusalal:

- **Tuula tee 1**
- **Tallinna mnt. 10**
- **Tallinna mnt. 12**
- **Tallinna mnt. 6**
- **Tallinna mnt. 19**
- **Tallinna mnt. 3**



- **Uus tn. 1 ja 1A kõrvalhooned**
- **Uus tn. 8**
- **Uus tn. 10**
- **Uus tn. 11**
- **Uus 14**
- **Uus tn. 16**
- **Uus tn. 13**
- **Uus tn. 20**
- **Uus tn. 28**
- **Ohtu tee 5**
- **Endine meierei Ohtu tee 2**
- **Haapsalu mnt. 25**
- **Haapsalu mnt. 28**
- **Jaama tn. 6/Haapsalu mnt. 27**
- **Haapsalu mnt. 9**

Miljööalale jäävate väärtuslikele, väga väärtuslikele ja miljööväärtuslikele hoonetele kehtivad peatükis 4.2.6 toodud ehitustingimused. Allpool on toodud ülevaade ja täpsustatud ehitustingimused olulisematele Keila miljööalale jäävatest väärtuslikest hoonetest. Vastuolu korral üldiste ehitustingimuste ja konkreetsetele hoonetele /kinnistutele/hoonekompleksidele toodud ehitustingimuste korral jäävad kehtima konkreetsetele hoonetele/kinnistutele/hoonekompleksidele kehtivad ehitustingimused.

**Haapsalu mnt. 4** – Keila vanemaid elamuid, mis võib olla vanem kui raudtee (Lindmaa-Pihlak, 1997). Sellel kohal on hoonestus juba 1693. aasta Axel Holmi kaardil kui Otsa Matzi talu. Oluline on, et siinkohal on säilinud kogu kinnistu struktuur koos kõrvalhoonetega.

Ehitustingimused: Lammutamine, ümberehitamine, juurdeehituste lisamine ei ole lubatud. Hoonele paigaldada infotahvel. Kinnistu struktuur säilitada.

**Haapsalu mnt. 21**, Haapsalu maantee ja Ohtu tee nurgal. Hoone on ehitatud juugendstiilis, erinevatel andmetel vahetult enne Esimest Maailmasõda (Välja, 2008) või siis hoopis 1920. aastatel (Lindmaa-Pihlak, 1997). Teist väidet toetab see, et fotol 52 (arhiivi andmetel 1920. aastatest pärit fotol) on näha tellingutes hoone, Ühismeierei hoonet sellel fotol veel ei ole. Hoone on olnud elamu, kontor, nõukogude perioodil miilitsamaja. 1930. aastatel oli hoone tuntud kui ärimees Tuubergi kontor. Hoone on üks väheseid algupäraselt säilinud sajandialguse ärihooneid Keilas (Välja, 2008).



Foto 65. Tuubergi kontor ja meierei Keilas Haapsalu maanteel, 1930. HMK\_F1451\_1

Hoonet mainiti korduvalt elanike küsitluses arhitektuuriliselt silmapaistvana („vana miilitsamaja“, „vana politseimaja Ohtu tee nurgal ja selle vastas olev endine piimakombinaat“, „Haapsalu mnt. Peetri pitsa vastas helesinine puitmaja on kenade joonistustega“, „Hinnapommi endine maja (praegune loomapood)“, „hoone Haapsalu maantee ja Ohtu tee nurgal“, „Juugendstiilis maja, all loomapood“).

Silvi Lindmaa-Pihlaku järgi enamväärtuslik, hästi säilinud ja on Keila üheks dominandiks. Leele Välja 2008. aastal ilmunud Lääne-Harjumaa XX sajandi arhitektuuri inventeerimises on hoonet nimetatud nii arhitektuurselt, ajalooliselt kui ka miljööliselt enamväärtuslikuks, toodud on ettepanek hoone kaitse alla võtmiseks. Nimetatud uurimuses on see hoone üks kolmest XX sajandi enamväärtuslikust hoonest Keilas peale raudteehoonete.

Ehitustingimused: Lammutamine, ümberehitamine, pealisehituse lisamine ei ole lubatud. Koostada arhitektuuri-ajalooline õiend. Hoonet restaureerides säilitada maksimaalselt originaaldetailid. Hoone restaureerimis – ja/või remondiprojekti koostööst Keila linnavalitsusega. Hoonele paigaldada infotahvel. Kinnistu struktuur säilitada.

## **Keskväljak 2**

Paekivist soklil paiknev, osalt ühe-, osalt kahekorruseline nõlvale ehitatud hoone. Kui hoone ise võib olla pärit 20. sajandi esimesest veerandist, siis kinnistu on arvatavasti 19. sajandil välja jagatud Tallinna maantee kinnistutest üks esimesi. See võib olla üks vanemaid hooned Tallinna maantee ääres, sest 1899. aasta üheverstasel kaardil (vt. foto. 51) on selles nurgas hoonestus juba olemas. Hoone on oluline linnaruumilise elemendina, mis toob ajaloolise mõõtme Kiriku väljakule – endisele laadaplatsile. On see ju peale kiriku ainus ümberehitamata säilinud hoone kirikuplatsil, mis pärineb ajast enne II MS. Hoone on autentselt säilinud, ilma ümberehitusteta, palju säilinud originaaldetaile, sh. puitdekoor, sarikaotsad. Hoonele tuleb teostada põhjalik inventeerimine ning arhitektuuri-ajalooline õiend. Hoonet ohustab ümberehitamine ning lammutamine kinnistule suurema hoone püstitamise eesmärgil.



Foto 66. Keskväljak 2. Foto: Maarja Tüür, 2019.

**Ehitustingimused:** Lammutamine, ümberehitamine ei ole lubatud. Kinnistu struktuur säilitada. Koostada arhitektuuri-ajalooline õiend. Hoone restaureerida, säilitades maksimaalselt originaalkehandid- ja detaile. Juurdeehituse lisamine tuleb kooskõlastada Keila linnavalitsusega.

#### **Tallinna mnt. 15**

1919. aastast pärit elamu. Keilale tüüpiliselt on hoone väikese tagasiastega, miljööväärtust suurendab hoone ees kasvav kõrghaljastus. Keila kontekstis on tegemist erakordselt hästi ja autentselt säilinud XX sajandi alguse arhitektuuri näitega.





Foto 67. Hoone Tallinna mnt. 15. Tähelepanu väärivad rohked originaaldetailid, sh. paekivist sissepääsu kõnnitee, välistrepp, välisuks ja varikatuse karniis. Varikatuse konsoolid ja tugisambad on taastatud originaaltruult. Foto: Maarja Tüür, 2019

**Ehitustingimused:** Lammutamine, ümberehitamine, pealisehituse lisamine ei ole lubatud. Kinnistu (koos kõrvalhoonetega) inventeerida, koostada arhitektuuri-ajalooline õiend. Hoonet restaureerides säilitada maksimaalselt originaaldetailid. Hoone restaureerimis – ja/või remondiprojekt ja/või juurdeehituse projekt kooskõlastada Keila linnavalitsusega. Hoonetele paigaldada infotahvel. Kinnistu struktuur säilitada.

#### **Uus tn. 18**

Üks autentsemalt säilinud vabariigi-ajast pärit Keilale tüüpilise etikuga elamuid Keila kesklinnas. Palju säilinud originaaldetaile. Keilale tüüpiline tagasiastega ja puitlippidest aiaga krundistruktuur. Taastada võiks istepingid varikatuse all.



Foto 68. Hoone Uus tn. 18. Foto: Maarja Tüür, 2019.

Ehitustingimused: Lammutamine, ümberehitamine, pealisehituse lisamine ei ole lubatud. Kinnistu inventeerida, koostada arhitektuuri-ajalooline õiend. Hoonet restaureerides säilitada maksimaalselt originaaldetailid. Hoone restaureerimis – ja/või remondiprojekt ja/või juurdeehituse projekt kooskõlastada Keila linnavalitsusega. Hoonele paigaldada infotahvel. Kinnistu struktuur säilitada.



Foto 69. Hoone Uus tn. 18 linnaruumi kontekstis. Foto :Maarja Tüür, 2019



### **Uus tn. 1**

Üks parematest säilinud etikuga 20. sajandi alguse elamutest Keilast. Hoone moodustab miljööväärtusliku ansambli koos piirdeaia, hoovi ning haljastusega. Silvi Lindmaa-Pihlak mainib seda Keila keskosa arhitektuursetes väärtushinnangutes kui enamväärtuslikku.



Foto 70. Uus tn. 1. Foto: Maarja Tüür, 2019.

**Ehitustingimused:** Lammutamine, ümberehitamine, pealisehituse lisamine ei ole lubatud. Kinnistu inventeerida, koostada arhitektuuri-ajalooline õiend. Hoonet restaureerides säilitada maksimaalselt originaaldetailid. Hoone restaureerimis – ja/või remondiprojekt ja/või juurdeehituse projekt kooskõlastada Keila linnavalitsusega. Hoonele paigaldada infotahvel. Kinnistu struktuur säilitada. Säilitamist väärrib ka kuurkõrvalhoone, mis on miljööväärtuslik.

### **Haapsalu mnt. 5**

Verandaga ühekorruseline verandaga puithoone 20. sajandi esimesest veerandist, mis on hiljem üle krohvitud. Keila üks ilusamaid originaalvälisuksi. Hoone säilinud originaalmahust.



**S F Ä Ä R**  
PLANEERINGUD

KEILA KESKLINNA MILJÖÖALA ANALÜÜS

Koostaja OÜ Sfäär Planeeringud

Töö nr:  
Kõide:  
Kuupäev:  
Faili nimi:

19\_1  
Seletuskiri  
28.08.2019  
Keila\_miljooalad\_analuus\_2019\_12-10  
.pdf



Foto 71. Vaade hoonele Haapsalu mnt. 5 Keskpargist. Foto: Kerttu Kõll, 2019



Foto 72. Haapsalu mnt. 5 välisuks. Foto: Kerttu Kõll, 2019

**Ehitustingimused:** Lammutamine, ümberehitamine, pealisehituse lisamine ei ole lubatud. Kinnistu inventeerida, koostada arhitektuuri-ajalooline õiend. Hoonet restaureerides säilitada maksimaalselt originaaldetailid. Hoone restaureerimis – ja/või remondiprojekt ja/või juurdeehituse projekt kooskõlastada Keila linnavalitsusega. Hoonele paigaldada infotahvel. Kinnistu struktuur säilitada. Säilitamist väärrib ka kuurkõrvalhoone, mis on miljööväärtuslik.

Vörkaed asendada Keilale iseloomuliku puitlippaiga.



### **Haapsalu mnt. 7**

Eeskujulikult renoveeritud tüüpiline XX sajandi esimese poole aguli ja väikelinna korterelamu.



Foto 73. Haapsalu mnt. 7. Allikas: Google'i tänavavaade, august 2018.

Ehitustingimused: Lammutamine, ümberehitamine, pealisehituse lisamine ei ole lubatud. Hoonetele paigaldada infotahvel. Kinnistu struktuur säilitada. Omanikku tunnustada. Juurdeehituste lisamine kooskõlastada Keila Linnavalitsusega.

### **Haapsalu mnt. 15**

20. sajandi algusele tüüpiline ärklikorrusega viilkatusega, Keilale iseloomuliku tagasiaste ja etikuga elamu, tagasihoidliku puitdekooriga. Hoonet ohustab autentsuse kadumine ja originaaldetailide kadumine seoses ümberehituse ja remondiga. Hoonet on juba hakatud katma uue laudisega. Restaureerimisel peaks eelistama vana voodri kasutamist maksimaalses võimalikus mahus.



Foto 74. Haapsalu mnt. 15. Foto: Kerttu Kõll, 2019

Ehitustingimused: Lammutamine, ümberehitamine, pealisehituse lisamine ei ole lubatud. Kinnistu inventeerida, koostada arhitektuuri-ajalooline õiend. Hoonet restaureerides säilitada maksimaalselt originaaldetailid. Hoone restaureerimis – ja/või remondiprojekt ja/või juurdehituse projekt kooskõlastada Keila linnavalitsusega. Hoonele paigaldada infotahvel. Kinnistu struktuur säilitada. Säilitamist väärrib ka kuur-kõrvalhoone, mis on miljööväärtuslik.

#### **Haapsalu mnt 6**

Hea näide eeskujulikult korrastatud sajandialguse puitelamust.



Foto 75. Haapsalu mnt. 6. Allikas: Google'i tänavavaade, august 2018. Taamal renoveeritav Haapsalu mnt. 8.

Ehitustingimused: Lammutamine, ümberehitamine, pealisehituse lisamine ei ole lubatud. Hoonele paigaldada infotahvel. Kinnistu struktuur säilitada. Omanikku tunnustada. Juurdeehituste lisamine kooskõlastada Keila Linnavalitsusega.





### **Haapsalu mnt 24**

Üks vanemaid hooneid Haapsalu maantee Jaama tänava ja raudteeülesõidu vahelisel lõigul. Hästi säilinud originaaldetailid. Kinnistule lisab väärtust väljakujunenud haljastus. Kinnistu serval asub ajalooline verstepost.



*Foto 76. Haapsalu mnt. 24. Foto: Janne Tekku, 2019.*

**Ehitustingimused:** Lammutamine, ümberehitamine, pealisehituse lisamine ei ole lubatud. Koostada arhitektuuri-ajalooline õiend. Hoonele paigaldada infotahvel. Kinnistul säilitada maksimaalselt originaalne haljastus. Juurdeehituste lisamine kooskõlastada Keila Linnavalitsusega. Ajalooline verstepost tuleb säilitada oma asukohas.



### **aapsalu mnt. 30**



Foto 77. Haapsalu mnt. 30. Foto omaniku valduses.

Kunagine linnaarhitekt H. Väli elamu. Hoone omab lisaks arhitektuursele väärtusele ka Keila kontekstis kõrget kultuuriloolist väärtust.

Ehitustingimused: Lammutamine, ümberehitamine, pealisehituse lisamine ei ole lubatud. Kinnistu inventeerida, koostada arhitektuuri-ajalooline õiend. Hoonet restaureerides säilitada maksimaalselt originaaldetailid. Hoone restaureerimis – ja/või remondiprojekt ja/või juurdeehituse projekt kooskõlastada Keila linnavalitsusega. Hoonele paigaldada infotahvel. Kinnistu struktuur säilitada. Maksimaalselt säilitada originaalselt ajaloolist haljastust.

### **Haapsalu mnt. 37**

Kõrgel soklil ühekorruseline mansardkorrusega puitelamu XX sajandi algusest. Autentsena säilinud puitdetailid ja hoone arhitektuurne ilme, sh. hooviala ja haljastus.



Foto 78. Haapsalu mnt. 37. Foto: Maarja Tüür, 2019

Ehitustingimused: Lammutamine, ümberehitamine, pealisehituse lisamine ei ole lubatud. Kinnistu inventeerida, koostada arhitektuuri-ajalooline õiend. Hoonet restaureerides säilitada maksimaalselt originaaldetailid. Hoone restaureerimis – ja/või remondiprojekt ja/või juurdeehituse projekt kooskõlastada Keila linnavalitsusega. Hoonele paigaldada infotahvel. Kinnistu struktuur säilitada. Maksimaalselt säilitada originaalselt ajaloolist haljastust, hoovila asuvaid ajaloolisi väikevorme (kaevupump jms).

### **Keskväljak 5**

Tegemist on kunagise H. Buschi majaga, milles on asunud ka raehoone. Hoone on oluline eelkõige kõrge (kultuuri)ajaloolise väärtuse poolest. 1944. aastal, kahe okupatsiooni vahepeal asus siin J. Pitka vastupanuliikumise peakorter, kus paariks päevaks saadi heisata sinimustvalged lipud ja üritati vabariik taastada.



Foto 79. Keila Raeapteek, Keskväljak 5. Foto: Maarja Tüür, 2019

Ehitustingimused: Lammutamine, pealisehituse lisamine ei ole lubatud. Kinnistu inventeerida, koostada arhitektuuri-ajalooline õiend. Hoonet restaureerides säilitada maksimaalselt originaaldetailid. Hoone restaureerimis – ja/või remondiprojekt ja/või juurdeehituse projekt kooskõlastada Keila linnavalitsusega. Hoonele paigaldada infotahvel. Kinnistu struktuur säilitada. Soovitav on restaureerides eemaldada hilisemad sobimatud juurdeehitused ja detailid.

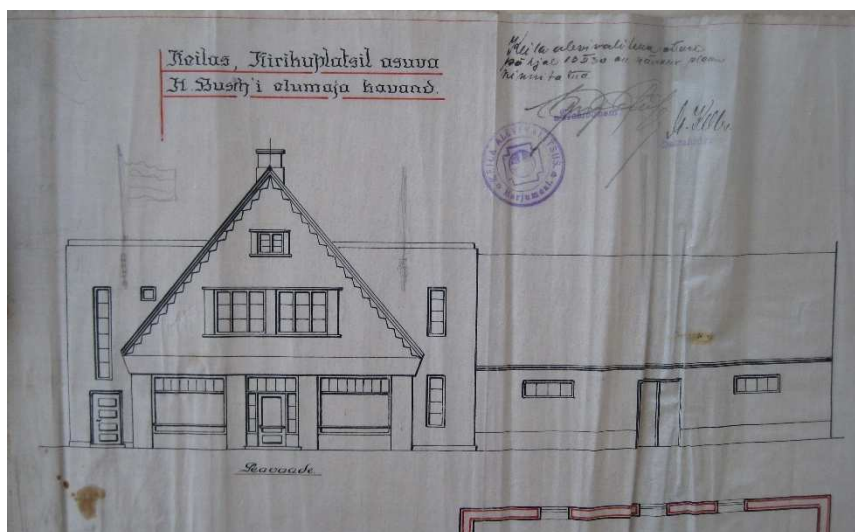


Foto 80. Keskväljak 5 hoone originaalprojekt. Kirsi-Merilin Luige käes olev koopia.

**Kalda 4**



Sajandialguse suvituslinnale iseloomulik kahekordse verandaga puitvilla, milliseid on Harjumaal säilinud üksikud. Erakordselt hästi säilinud puitdetailid. Autentne miljöo koos haljastusega.



Foto 81. Kalda tn. 4. Foto: Maarja Tüür, 2019

**Ehitustingimused:** Lammutamine, ümberehitamine, pealisehituse lisamine ei ole lubatud. Kinnistu inventeerida, koostada arhitektuuri-ajalooline õiend. Hoonet restaureerides säilitada maksimaalselt originaaldetailid. Hoone restaureerimis – ja/või remondiprojekt ja/või juurdeehituse projekt kooskõlastada Keila linnavalitsusega. Hoonele paigaldada infotahvel. Kinnistu struktuur säilitada. Maksimaalselt säilitada originaalselt ajaloolist haljastust.

#### **Ülesõidu 4**

20. sajandi alguse puitdekooriga elamu. Palju säilinud originaaldetaile.



Foto 82. Ülesõidu 4 säilinud originaaldetailid. Foto: Maarja Tüür, 2019

Ehitustingimused: Lammutamine, ümberehitamine, pealisehituse lisamine ei ole lubatud. Kinnistu inventeerida, koostada arhitektuuri-ajalooline õiend. Hoonet restaureerides säilitada maksimaalselt originaaldetailid. Hoone restaureerimis – ja/või remondiprojekt ja/või juurdeehituse projekt kooskõlastada Keila linnavalitsusega. Hoonetele paigaldada infotahvel. Kinnistu struktuur säilitada.

#### JAAMA TÄNAVA HOONED JA KINNISTUTE EHTUSTINGIMUSED

Jaama tänav on üks esinduslikumaid ja ajalooliselt terviklikumaid tänavaid Keilas. Jaama tänav ajaloolisi vabrikuhooned ning ajaloolist hoonestust mainiti ka korduvalt 2018. aastal läbi viidud elanike küsitluses kui huvitava arhitektuuriga ja Keilale iseloomulikke hooned. Käesolevas töös on Jaama tänav raudteejaama ja Haapsalu maantee vahelist osa käsitletud miljööala võtmestruktuurina.

Olulise peatükina Keila ajaloos on baptistliku koguduse ajalugu ja sellega seotud ehitustegevus, mis koondus peamiselt Haapsalu maantee ja Jaama tänav ristumise piirkonda (kinnistul Haapsalu mnt. 10). Kahjuks pole baptistikogudusega seotud ehitistest tänaseks originaalkujul peaaegu mitte midagi säilinud, baptisti palvela on



säilinud ümberehitatud kujul. 1997. aastal oli olemas ka veel baptisti teemaja, mis tänaseks on lammutatud.

Jaama tänava hoonetest on peale raudteekompleksi hoonete enamväärtuslikumad Jaama 2, Jaama 3 ja Jaama 8. Üldnimetatud hooned on käesolevas töös käsitletud väärtuslike hoonetena miljööalal. Ülejäänud kinnistute juures tuleb järgida algset kinnistustruktuuri. Fassaadid peavad olema tänavaga samal joonel. Keelatud on kinnistute liitmine. Allpoololtoodud kinnistute tutvustuses on peamiselt lähtunud Silvi Lindmaa-Pihlaku arhitektuursetest väärtushinnangutest 1997. aastast.

Jaama tänav moodustab koos Haapsalu tänava ja raudteejaama ümbrusega osa Keila miljööala võtmestruktuurist.

**Jaama tänav 1** – Kaaluda kinnistu hoonestamist, järgides tänavajoont.

**Jaama tänav 2** – ühekorruseline viilkatusega mansardkorrusega, 1903 ehitatud ülevenemaalise tüüprojekti nr. 22 järgi ehitatud elamu (Välja, 2008). Erakordselt hästi säilinud klaasitud originaalraamistusega veranda. Taastamist väärrib Jaama tänava poolne kunagine etik.



Foto 83. Jaama tänav 2. Foto: Maarja Tüür, 2019

Hoone autentsust ohustab originaaldetailide välja vahetamine renoveerimisel ning hoone ümber ehitamisel ja arhitektuurse väärtuse kaotamine. Pealisehitised ei ole lubatud, juurdeehitused tuleb kooskõlastada Keila Linnavalitsusega. Hoonet on mainitud Leele Välja Lääne-Harjumaa XX sajandi arhitektuuripärandi inventeerimises kui arhitektuurilise, tüpoloogilise ja ajaloolise väärtuse kandjat. Väärtuslik hoone miljööalal.

**Jaama tn. 3/Haapsalu mnt. 29, 31** (elanike küsitluses mainitud kui „Regastiku vabriku hooned“)– endine T. Rägastiku jahuveski ja villakraasimisveski. Ehitatud ca 1896.aastal. Vabrikahoone ruume üüris omanik välja ka baptistide trükikojale „Külvaja“, alumisel korrusel asus ka limonaaditööstus ja Saku õlle ladu. Ulatuslik hoonekompleks võis kunagi hõlmata kogu Jaama tn. paaritunudbritega külje (Lindmaa-Pihlak, 1997). Hoone olulisus seisneb eelkõige tema asukohas Haapsalu mnt/Jaama tänava nurgahoone. Hoone Haapsalu tänava äärne korpus on hästi säilinud 19. sajandi lõpu kvaliteetse paekiviarhitektuuri näide. Paekiviarhitektuur on Keilas veel sellepärast oluline, et



Surnumäe talust kirde pool, ca kilomeetri kaugusel raudteejaamast, paikneb Keila paemurd. Keila (Aedevahe) paemurd on Keila lademe tüüppaljand Harju lavamaa maastikurajoonis. Paemurrud tekkisid 14.-16. sajandil (*Angerjas, 2013*). Keila paemurrul on väidetavalt omataoline muster. Kokkuvõttes on Jaama 3 üks väheseid hooneid, kus seda veel dominantselt näha on (nt selle kõrval olev paeivihoone krohviti 2018 üle). Edelakorpus, mis vaatab Jaama tn. 1 kinnistu poole, on tugevalt ümber ehitatud.

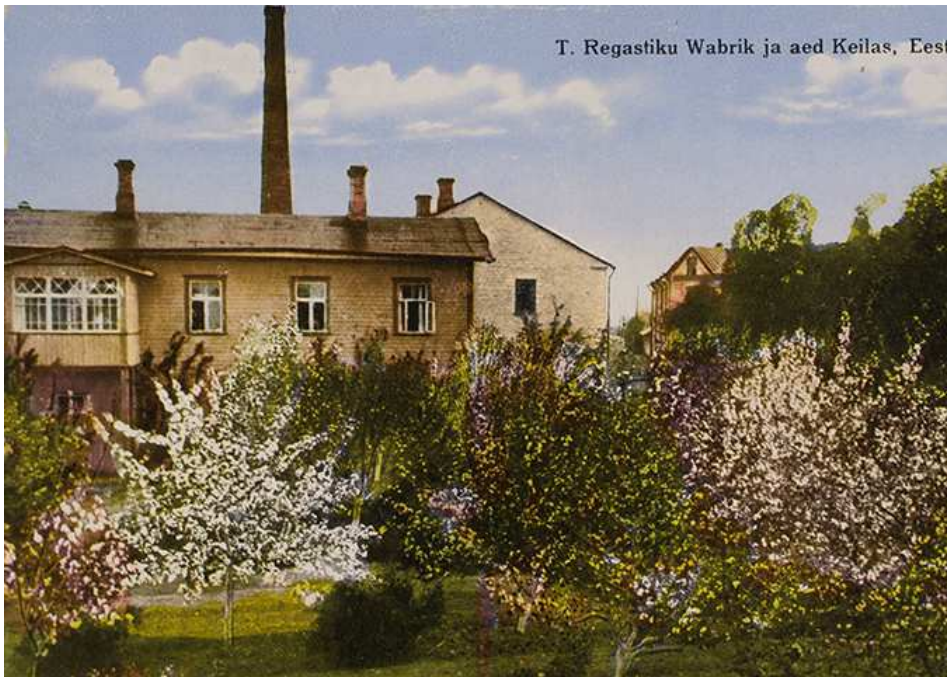


Foto 84. T. Regastiku vabrik ja aed Keilas, Jaama tänaval. Pildil näha olev puitverandaga korpus on tänaseks tunduvalt ümber ehitatud. Korsten on säilinud madalamas mähus. (Eesti Rahva Muuseum ERM Fk 515:15).

Kui Jaama 1 kinnistu Jaama tänava äärne hoonestada, siis kaoks ära praegu domineeriv vaade arhitektuuriliselt väheülevale ümberehitatud hoonetiivale. Samas kaoks selle hoonestamisel ära avarus koos vaadetega ilusale puitarhitektuurile ning platsi väljakulikkus. Jaama tn 1 kinnistu hoonestamise idee vajaks põhjalikku avalikku arutelu Keila keskuse ruumilise arenguvõistluse koostamisel.





Foto 85. Jaama tn. 3, hoovivaade. Foto: Maarja Tüür, 2019

Hoone puhul tuleb säilitada ja eksponeerida puhas paekiviladu, võimalusel taastada originaalne akende laotis. Hoone välisilme juurdeehituse mahus tuleks ühtlustada, võimalusel katta silikaadist ja tellisest juurdeehitatud osa tagasihoidliku ühtlase krohviga. Hoone edasist kaitset saab reguleerida ehitustingimustega. Väärtuslik hoone miljööalal.

**Jaama tn. 4** - Kinnistule võib ehitada kuni 2-korruselise ehitise, mis järgib Jaama tänavale iseloomulikku paigutust krundil (fassaad tänava tasapinnas).

**Jaama tn. 5/Haapsalu mnt. 10** – Kinnistul on asunud baptistikoguduse „Kristlik teemaja“, kus olid numbritoad ööbimiseks. Praeguseks on ajalooline teemaja lammutatud. Kinnistu vajab väärikat, nurgahoonele sobivat arhitektuurset lahendust. Järgida tuleb algset kinnistu struktuuri ja täisehituse protsenti. Kinnistul asub ka baptistikoguduse kabel, mis on käsitletav väärtusliku hoonena miljööalal.



Foto 86. Baptistikoguduse palvemaja Haapsalu mnt. 10. Foto: Maarja Tüür, 2019

**Jaama tn 6/Haapsalu mnt. 27** – „jääb ühele Haapsalu mnt. vaadeldavamale nurgakrundile ja on üheks Keilat iseloomustavamaks hooneks peatänava ääres“ (Lindmaa-Pihlak, 1997). Kahjuks on hoone algne arhitektuurne ilme taasiseseisvumise järgselt oskamatu ümberehituse tõttu tundmatuseni moonutatud. Samas on tegemist huvitava ajalooa kinnistuga. Siin asuvas hoones avati 1898. aastal parun Uexkülli eestvõttel raudtee postkontor (hilisem hoiukassa), hoovis asusid hobusetallid. Hiljem asusid siin G. Kulpi kellassepatöökoda ning kirjatavete kauplus.



Foto 87. Haapsalu tn ja Jaama tn nurk 1928. Paremalt hoone Jaama tn 6/Haapsalu mnt



27, vasakul Tähe vabriku hoone. Taamal endine Tubergi kontor Haapsalu mnt. 21. HMK\_F4427\_1

Nurgahoone vajab uut, arhitektuurselt sobivat ja väärkiat lahendust, mis sobiks Haapsalu tn. vastasküljel asuva endise paekivist vabrikuhoonega. Taastada tuleb teenindus/äri funktsioon esimesel korrusel, mis elavdaks tänavaruumi Haapsalu mnt. ja Jaama tänava nurgal. Soovitav on hoone taastada endisel kujul, taastades puitlaudisega kaetud fassaadi. Hoone on miljööväärtuslik.

**Jaama tn. 8 /Haapsalu mnt. 8** – on Keila üks esinduslikumaid ajaloolisi hooneid, mis on hiljuti ka väärkiat restaureeritud ning uue, kesklinnale sobiva funktsiooni saanud. L-kujuline paekivist niinimetatud „kroonuhistoritsismi“ suurepärase ja hästi säilinud näide. Hoole laskis ehitada parun Uexküll 19. sajandi lõpus. Aastatel 1907-1911 töötas siin riigikool Kegelskoje Pravitelstvennoje Utshilishe. 1920. aastatel asutas J. Tähe siin villakraasimise ja ketramise vabriku ning auruveski. 1980. aastateni paiknes siin vabrik „Keila“ viimistlusjaoskonna ketrustsehh.



Foto 88. Keila algkool Haapsalu ja jaama tn nurgal 1910. HMK\_F3049\_1

Hoone on üks Keila väärtuslikumaid ajaloolisi hooneid. Seda on mainitud ka 2018. aastal läbi viidud elanike küsitluses kui huvitava arhitektuuriga ja/või Keilale iseloomulikuks hoonet („Paekivi hoone Jaama ja Haapsalu tn. nurgal“, „endine õmblusvabriku hoone“, „endine ketrusvabriku hoone“, „endine niidivabrik“, „ketrusmajaja“, „Tähe vabrikuhoone“). Hoone on ära toodud ka Leele Välja poolt koostatud Lääne -Harju XX sajandi arhitektuuripärandi inventeerimises kui üks enamväärtuslikumaid Keilas. Kuigi hoone on tänaseks eeskujulikult korda tehtud, tuleb see kindlasti kohaliku kaitse alla võttes arvestada Keila arhitektuuripärandi hulka kuuluvaks. Tegemist on väga väärtusliku hoonega miljööalal.



Foto 89. Kooli- ja vabrikuhoone Haapsalu ja Jaama tn nurgal (praegune aadress Jaama 8/Haapsalu mnt. 8) 1938. aastal *HMK\_F6597\_1*

#### 4.2.6 Ehitustingimused\_Keila kesklinna miljööalal

##### ÜLDNÕUDED

1. Täpsustatud ehitustingimused on toodud eraldi peatükkides Keila kiriku ja selle ümbruse kohta (vt ptk 4.2.1), Keila raudteejaama ala kohta (vt ptk 4.2.2), Keila keskväljaku kohta (vt ptk 4.2.3), Keila keskosa ajaloolise tänavatevõrgu väärtuslike ja väga väärtuslike hoonete kohta eraldi (vt ptk 4.2.4). Vastuolu korral üldiste ehitustingimuste ja konkreetsetele hoonetele /kinnistutele/hoonekompleksidele toodud ehitustingimuste korral jäävad kehtima konkreetsetele hoonetele/kinnistutele/hoonekompleksidele kehtivad ehitustingimused.
2. Ehitustegevuses tuleb lähtuda planeerimisseadusest, ehitusseadusest, muinsuskaitseadusest, Keila linna ehitusmäärusest, Keila kehtivast üldplaneeringust, kehtivatest detailplaneeringutest ja teistest ehitustegevust reguleerivatest seadusaktidest.
3. **Miljööväärtuslikul alal tuleb säilitada ajalooliselt väljakujunenud hoonestusstruktuur (kinnistu haljastuse osakaal, tähisehitusprotsent, hoonete paigutus kinnistul) ja linnaruumi elemendid (tänavaruum, algupärased ja väärtuslikud krundipiirded nende olemasolul, läbikäigud, pargid, kõrghaljastus ja loodusobjektid ajaloolised väikevormid (verstapostid, väravapostid) jms).**
4. **Võtmestruktuuri alal peavad täielikult säilima iseloomulikud linnaehituslikud tunnused (hoonestus, hoonete arv krundil, krundi- ja hoonestusstruktuur, haljastuse osakaal, hoonestuse ja väikevormide autentsed detailid jne).**
5. Arengualale ehk miljööala puhveralale uute hoonete rajamisel peavad hoonemahud arvestama naabruses olevate piiranguvööndite iseloomuga, st suuremad muudatused on lubatud üksnes siis, kui toimuvad arengud ei mõjuta



**negatiivselt kõrvalasuvaid väärtuslikke alasid. Arengualad on puhvriks ehk üleminekuks erinevate linnaehituslike tunnustega piirkondade vahel. Arengualade arendustele on soovitatav lahenuse leidmine arhitektuuri- või maastikuarhitektuuri konkursi raames.**

6. Väga väärtuslikele, väärtuslikele (võimalusel ka miljööväärtuslikele) hoonetele koos kinnistuga tuleb teostada arhitektuuri-ajalooline inventeerimine. See jäädvustab kinnistute ja hoonete hetkeseisu, fikseerib ajaloolise ja autentse materjali ning on abiks omanikule restaureerimis- ja rekonstrueerimistöde teostamisel. Käesolev töö soovitab, et inventeerimist korraldab ja finantseerib Keila linnavalitsus. Linn saab sellega alustada Keila ajaloopärandi kohta ulatusliku andmebaasi kogumist ja korrastamist, mis saab hiljem olla aluseks põhjalikumatele uurimus- ja tudengitöödele.

#### HOONETE KAITSE- JA KASUTUSTINGIMUSED

1. **Kultuurimälestised kuuluvad säilitamisele ja restaureerimisele vastavalt muinsuskaitseadusele.**
2. **Väga väärtuslikud ja väärtuslikud hooned kuuluvad säilitamisele. Nende restaureerimisel või remontimisel on vajalik muinsuskaitse tegevusloaga ettevõtja kaasamine.**
3. **Enne 1940. aastat ehitatud miljööväärtuslikud hooned eelistatult säilitada, täpsemalt otsustatakse säilitamise küsimus vajadusel iga kord eraldi olenevalt konkreetse hoone miljöölisest väärtusest (olulisus miljöö edasikandjana konkreetses asukohas), säilivusest (autentsus, algupärasus), tehnilisest olukorrast jm asjaoludest. Muuhulgas tuleb hoone tehnilise seisukorra hindamiseks koostada ehitustehniline ekspertiis.**
4. **Pärast 1940. aastat ehitatud miljööväärtuslike hoonete<sup>4</sup> puhul otsustab säilitamiskohustuse Keila Linnavalitus.**
5. **Hoone väärtus/miljööväärtus on lahutamatu selle kinnistu väärtusest. Kaalu annab mitte ainult hoone arhitektuuri-ajalooline väärtus vaid ka abihoonete olemasolu/seisukord, haljastuse protsent, piirded, ajalooline kinnistustruktuur ja tänavapilt.**
6. Käesolevas töös toodud väärtushinnangute (väga väärtuslik, väärtuslik, miljööväärtuslik) tõstmine või langetamine on lubatud põhjaliku Muinsuskaitseameti spetsialisti poolt koostatud arhitektuuri-ajaloolise õiendi olemasolul.
7. Muinsuskaitseobjektiele, eriti väärtuslikele ja väärtuslikele hoonetele on soovitatav Keila linna poolt paigutada infotahvlid nende populariseerimiseks ja tutvustamiseks. Toetada tuleb omanike püüdlusi oma ajaloopärandi säilitamisel. Samuti tuleks välja anda trükis (kaart), mis tutvustab Keila miljööväärtuslikke tänavaid ja hooned.
8. Enne 1940. aastat ehitatud halvas konstruktiivses seisukorras olevate hoonete lammutamine on lubatud juhul, kui insenertehnilise ekspertiisi põhjal (mille on teostanud Muinsuskaitseameti tegevusluba omav spetsialist) on kandvatest konstruktsioonidest hävinud üle 60%. Ainult majanduslik otstarbekus ei saa olla lammutamise ajendiks. Lammutatud ajaloolist materjali taaskasutada maksimaalses võimalikus mahus. Lammutusprojekt ja ekspertiis kooskõlastada Keila linnavalitsusega.

<sup>4</sup> sh enne 1940. aastat ehitatud hooned, millele on hiljem moderniseerimisega antud uus algsest erinev arhitektuurne terviklahendus.



9. Lammutusprojektile eelnevalt tuleb lammutatava hoone kohta koostada ja Keila linnale arhiveerimiseks üle anda ajalooline õiend ja ettepanekud materjali taaskasutamisse suunamiseks. Ajalooline õiend peab sisaldama tekstilist osa hoone(te) kujunemis- ja ehitusloost, fotofikseeringuid, väljavõtteid arhiivijoonistest ja inventariseerimisjoonistest, väärtuslike detailide mõõdistusi ning vajadusel ka ülesmõõtmisjooniseid. Ajaloolise ülevaate koostamine on vajalik selleks, et hoonete lammutamise järel jääks sellest ning nende hetkeseisukorrast dokumenteeritud märke. Ehitusmaterjali ja detailide taaskasutamise nõue tuleneb säästva arengu põhimõttest, et kõiki materjale, mida on võimalik taaskasutada, tuleb uuesti kasutamisele võtta, kuna loodusressursid on piiratud. Lisaks on vanadel ehitusmaterjalidel ja detailidel kultuuri- ja arhitektuuriajalooline väärtus. Vanu materjale ja detaile (koos lengidega aknaid, välisuksi, siseuksi, ehituspuitu, voodrilaudu, põrandalaudu, vanu treppe, elektrilüliteid jne) kasutatakse teiste ajalooliste hoonete restaureerimisel.
10. Linnal on õigus nõuda Keila miljööalal asuva, ette 1940. aastat ehitatud hoone taastamist ajaloolisel kujul. Juhul, kui otsustatakse hoone taastada, siis enne 1940. aastat ehitatud hoonete rekonstrueerimis/taastamisprojekti võib teostada ainult Muinsuskaitseameti tegevusluba omav spetsialist.
11. Tuleb leida miljöösse sobivaid ehitusmahtusid ja tasakaalustavaid üleminekuid erineva mastaabiga hoonestuse vahel. Vältida hoonete suuri mahulisi erinevusi, st leida tasakaalustavaid üleminekuid erineva mastaabiga hoonestuse vahel.
12. Oluline on nurgahoonete esinduslikkuse traditsiooni säilitamine (Lindmaa-Pihlak, 1997). Soodustada ärifunktsiooni taastamist nurgahoonete ning ajalooliste väikeärihoonete esimese korruse tasapinnas.

#### VÄGA VÄÄRTUALIKE, VÄÄRTUSLIKE JA MILJÖÖVÄÄRTUSLIKE HOONETE REMONTIMINE JA JUURDEEHITUSTE RAJAMINE, FASSAADID JA VÄLISVIIMISTLUS

1. Järgida ajalooliselt väljakujunenud arhitektuuritraditsioone (kinnistustruktuur ja selle hoonestustavad, ehitusmaterjalid, katusekatted, fassaadide viimistlus, arhitektuursed detailid ja elemendid, tänavasillutised jms) ehitiste hooldamisel, restaureerimisel, remontimisel.
2. Väga väärtuslikel, väärtuslikel ja miljööväärtuslikel hoonetel säilitada hoone põhimahud, fassaadijaotus ja räästajoon.
3. Väga väärtuslike ja väärtuslike hoonete fassaadidel tuleb säilitada fassaadi voodrilaud, kõik fassaadi dekoratiivsed detailid, tahveluksed, varikatused, sepiskonsoolid, akende profileeritud piirlaudad jms. detailid. Uuendamise vajaduse korral tuleb vastavad detailid teha samast materjalist ja samade profiilidega. Võimalusel taastada ajalooline krohvitiüp. Lisaks tuleb säilitada ajaloolised korstnad ja ventilatsiooniavad. Vajadusel tuleb uued laduda ajalooliste eeskujul. Väga väärtuslike ja väärtuslike hoonete restaureerimisprojekt peab olema teostatud muinsuskaitse tegevusloaga ettevõtja poolt.
4. Väga väärtuslikel ja väärtuslikel hoonetel võib katusekorruse (pööningu) välja ehitada olemasolevas mahus. Erandkorras on lubatud katuseharja tõstmise, mille võimalikkuse ja ulatuse üle otsustatakse olemasolevast katusekaldest ja kõrvalseisvatest hoonetest lähtuvalt. Väga väärtuslikel hoonetel ei ole katuseharja tõstmise lubatud. Katuseakende või -uukide väljaehitamine lahendatakse igal konkreetsel juhul projekteerimistingimustega ja/või projektiga, kusjuures uukide lisamine on üldjuhul lubatav hoovi poole. Hoone täpsed ümberehitamise või laiendamise tingimused



otsustatakse igal üksikjuhul eskiisprojekti alusel, arvestades ümbruskonnas väljakujunenud ehitusliku olukorraga.

5. Hoonete laiendamisel juurdeehitisega tuleb jälgida ajalooliselt väljakujunenud linnaehitusstruktuuri, st hoonete ja kinnistute suurust, ehitusjoont, hoonete korruselisust, paigutust ja mastaapi, haljastustavasid ning muud paigale iseloomulikku. Soodustada tuleb hoonestusala terviklikkuse säilimist ja taastamist.
6. Hoonete rekonstrueerimisel ja laiendamisel peab tulemus olema arhitektuurselt sobiv ja terviklik. Projekteeritav lahendus ei tohi moonutada hoone välisilmelt ega olla miljööväärtuslikule hoonestusalale sobimatu. Moonutamiseks ei loeta väärtushinnanguta ja pärast 1940. aastat ehitatud miljööväärtuslike hoonete rekonstrueerimisel olemasolevast lahendusest erineva uue heatasemelise ja nüüdisaegse miljöösse sobiva arhitektuurse terviklahenduse loomist.
7. Väga väärtuslike ja väärtuslike hoonete remontimisel säilitada võimalikult palju hoonete algupärast substantsi ning kasutada traditsioonilisi ehitus- ja viimistlusmaterjale. Miljööväärtuslike hoonete puhul on antud tingimuse soovitatav.
8. Põhihoone välisviimistluses on keelatud kasutada imiteerivaid materjale: plekist ja plastist välisvoodrit, metalluksi, kiviimitatsiooniga ja profileeritud katuseplekki, rullkatet (välja arvatud lamekatuse korral), kärjekujulist ruberoidkatet jne
9. Avatäited kavandada hoonega sobiva suuruse, kujunduse, jaotuse, profiilide ja avanemissuundadega ning puidust. Väga väärtuslikel ja väärtuslikel hoonetel peavad uued avatäited olema konstruktsioonilt võimalikult analoogsed esialgsetega. Algupärased avatäited on soovitatav võimaluse korral restaureerida.
10. Kasutada miljöö ja hoone arhitektuuriga sobivaid väikevorme: sepiskonsoolidega varikatuseid, numbri- ja tänavavalgusteid.. Reklaamsildid, pealkirjad ja valgustusreklaam ei tohi kuju, värvi ja asetusega rikkuda tänava, avaliku platsi või hoone ilmet, ennekõike ei tohi need katta või lõigata hoone arhitektuurilisi osi. Üldjuhul pole lubatud neonreklaamid ja valgustid.
11. Võimalusel kasutada traditsioonilisi värve (linaõli- jne) ja värvitoone puithoonete värvimiseks. Väga väärtuslikel ja väärtuslikel hoonetel selgitada võimalusel välja hoone algne värvitoon.
12. Puithoonete väljast soojustamisel peab säilima sokli, tule müüride, räästakarniisi ja teiste arhitektuursete detailide iseloomulik eenduvus. Puithoonete aknad tuleb tõsta fassaadipinnaga tasa.
13. Dekoreeritud fassaadid tuleb soojustada seestpoolt. Soojustamise võimalikkuse üle otsustatakse igal konkreetsel juhul eraldi sõltuvalt hoone arhitektuursetest lahendusest ja väärtushinnangust.
14. Enne 1940. aastat ehitatud hoonete katusekattematerjalina on soovitatav ja lubatud valtsplekk, erandjuhul (juhul, kui seda konkreetse ehitise või hoonestuspiirkonna puhul tingib ajalooline traditsioon) ka katusekivid, sindel-või laastukatus vms.. Keelatud on aga profiilplekk. Tänavajoonest eemal paiknevate kõrvalhoonete katusekattematerjalina on juhtudel, kus see pole vastuolus tuletõrjenõuetega, lubatud kasutada rullmaterjale (tõrvapapp) ja laudkatust.
15. Enne 1940. aastat ehitatud hoonetel on keelatud kasutada plastaknaid. Miljööväärtuslikel hoonetel ja väärtushinnanguta hoonetel on lubatud kasutada plastaknaid hoovipoolsetel fassaadidel. Pärast 1940. aastat ehitatud väärtuslikel ja hoonetel on plastaknad mittesovitatavad.
16. Väga väärtuslike, väärtuslike ja miljööväärtuslike hoonete fassaadidele ei ole lubatud paigaldada kütte- ja ventilatsiooniseadmeid, satelliidaldrikuid, gaasikütteseadmete



torusid jms seadmeid. Õhksoojuspumba seadmed kavandada soovitavalt tänavalt mittevaadeldavasse asukohta võimalikult varjatud kujul. Seadmed paigutada külgsena äärde või hoovi poole maapinnal paiknevale alusele või soklile ning katta täiendavaks varjamiseks restiga, mis kavandada sokli või seinapinnaga sama värvitooni, ühendustorud viia hoonesse läbi sokli. Esifassaadi ette on seadmete paigaldamine keelatud.

17. Väärtushinnanguta hoonete remontimise ja ümberehitamise tingimused miljööalal annab KOV projekteerimistingimustega või projektiga.
18. Säilitada ajaloolistele asumitele iseloomulikud abihooned. Uued abihooned krundile projekteerida traditsiooniliselt paari kaupa plokistatud naaberkruntide abihoonetega või naaberkrundi piirile.

#### PLANEERIMISE PÕHIMÕTTED JA UUTE HOONETE RAJAMINE

1. Miljööväärtuslikud tänavad Keila linnas on **Tallinna maantee, Haapsalu maantee, Paldiski maantee, Uus tänav, Jaama tänav, Tuula tänav, Ohtu tee, Tiiru tänav ja Ülesõidu tänav.**
2. Miljööväärtuslikel tänavatel tuleb säilitada algne kinnistute struktuurHaljastuse osakaal kinnistul peab säilima, täisehitusprotsenti ei ole võimalik muuta rohkem kui 20% ulatuses.
3. Kinnistute jagamine ja liitmine on lubatud juhul, kui sellele eelneb muinsuskaitse tegevusloaga spetsialisti arhitektuuri-ajalooline ekspertiis.
4. Hoonestamisel jälgida ajaloolist tänavajoont ja hoonestamise struktuuri, mis võib tänavate kaupa olla erinev.
5. Ümbritsevast hoonestusest mastaabilt suurema hoonestuse kõrgemaks ehitamine pole lubatud miljööala võtmestruktuuri alal.
6. Uushoonestus miljööalal peab arvestama ja väärtustama nii oma mahult kui ka arhitektuurselt lahenduselt olemasolevat, väljakujunenud keskkonda. Säilitada tuleb ajalooline kinnistustruktuur, arvestada samas tänavaseinas või vastasküljel olevat hoonestuslaadi, st hoonete ehitusjoont, mahtu, ehitusalust pinda, rütmi, katusekuju, sokli, räästa ja harja kõrgust. Samuti tuleb arvestada tänava stiililist ja ajastulist mitmekesisust, hoonestuse üldist mastaapi, haljastuse osakaalu, perpektiivvaateid ja siluetti ning muud paigale iseloomulikku.
7. Uute hoonete rajamisel on oluline uue hoone sobivus ajalooliste hoonete ümbrusesse. Uute hoonete või rajatiste ehitamisel miljööväärtuslikele tänavatele või väga väärtuslikele või väärtuslikele hoonetele lähemal kui 50 m on kohalikul omavalitsusel õigus nõuda maastikuanalüüsi koostamist. Maastikuanalüüsi tulemusel selgitatakse hoonete ja rajatiste sobivus keskkonda, arvestades väärtuslike maastikuelementide säilimise, avanevate vaadetega ning eelnevas punktis toodud tingimustega.
8. Ajaloolisi arhitektuuri stiile kopeerivad pseudoajaloolised lahendused ei ole lubatud.<sup>5</sup>
9. Uute hoonete rajamisel eelistada väärikaid, ajalooliselt Keilas kasutusel olnud ehitus- ja viimistlusmaterjale. Soositud on puitarhitektuuri kasutamine. Mittesoovitavad on järgmised materjalid: katusekiviimitatsiooniga plekk, (puitlaudist imiteeriv) plastvooder, trapetsprofiilplekk, columbia kivi, marmoroc kivi jms.
10. Keila kesklinna miljööväärtuslikul alal on ilma ehitusloata kinnistule lubatud ehitada kuni 3 kuni 20 m<sup>2</sup> suurust ja väiksemat abihoonet. Uued abihooned peavad olema

<sup>5</sup> Vt ka Eesti Arhitektide Liidu eksperdiarvamust pseudoajaloolise arhitektuuri suhtes, <https://www.tallinn.ee/est/ehitus/Uuringud-38>





ehitautd kinnistu sügavusse, nii et need ei muudaks tänavapilti. Lubatud on olemasolevate abihoonete rekonstrueerimine samas mahus.

11. Miljöövärtuslikele tänavatele ja väärtuslike üksikobjektide lähedusse kavandatavatele uushoonetele tuleb ära tuua maastikuarhitektuurne lahendus ning see kooskõlastada kohaliku omavalitsusega.
12. Kõigi Keila keslinna miljööalale ja sellega seotud puhveraladele planeeritavate hoonete projektide kooskõlastamisel Keila linnavalitsusega on linnavalitsusel õigus esitada täiendavaid nõudmisi.
13. Kõigil miljöövärtuslikel tänavatel suurendada jalakäijate ja kergliiklejate liikumismugavust. Laiendada tuleb kõnniteid, piirata autoliiklust. Lubatud suurimaks kiiruseks keslinna alal on 30 km/h. Kaaluda mõnede keslinna tänavate (nt. Uus või Jaama tn.) muutmist autovabaks, lubada ligipääs autodega ainult elanikele.
14. Soovitav on välja kujundada kogu Keila keslinna alale ühtne väikevormide komplekt -tänavavalgustid, linnamööbel, valgustid, aadressisildid infotahvlid jms, aga ka sillutise lahendused ja tänavate tüüplõiked. Selles komplektis võivad olla eristatud miljöövärtusliku hoonestusega tänavad.
15. Tänavate remontimisel on keelatud kõnni- ja sõidutee pinna tõstmine. Ehitiste tehnilise seisukorra parandamiseks on soovitatav taastada endised välisuste, lävepakkudega või välistreppidega määratud kõnniteede kõrgused.
16. Keslinna aladel soodustada äripindade loomist esimese korruse tasapinnas. Eriti tuleks soodustada sellist tegevust hoonetes, kus selline funktsioon on ajalooliselt olemas olnud (Kiriku platsi ümbrus, hooned Haapsalu mnt. 21 ning Jaama ja Haapsalu tänava nurgahooned).
17. Taastada hävinud hoonestus kvartalisse sobivas mahus ning väärrika arhitektuurse lahenduse näol (näiteks baptistikoguduse kinnistu Haapsalu mnt. 10).
18. Võimalusel lammutada miljöövärtuslikku keskkonda mittesobivad rajatised või esteetiliselt risustavad hooned.
19. Keila keskosa nurgakinnistutele (nt. Haapsalu mnt. 10) uute hoonetel ehitamisel esitada arhitektuuriselt kõrgemad nõudmised. Ettepanek kaaluda arhitektuurivõistluse korraldamist uute hoonete ehitamisel nurgakinnistutele. Lookleva Haapsalu maantee ja sellega ristuvate tänavate nurgahooned on Lindmaa-Pihlaku järgi peamised Keila arhitektuursele struktuurile iseloomulikud aktsendid. Seda traditsiooni tuleb kindlasti väärtustada ja jätkata väärivate hoonete restaureerimise ja püstitamisega peatänavate nurgakinnistutele.

#### HALJASTUS, PIIRDED JA VÄIKEVORMID

1. Kaaluda võib munakivisillutise ja ajalooliste väikevormide kasutamist järgmistel tänavatel: Uus tänav, Tuula tee, Tallinna maantee, Ohtu tänav, Jaama tänav, Haapsalu maantee lõik Jaama tänavani.
2. Teede katetena krundil soovitatavalt kasutada looduslikke materjale: munakivisillutist, paeplaate, graniitsõelmeid, kruusa jne.
3. Keilale ja ka teistele Eesti väikelinnadele olid omased puitlippidest tarad, mille vahel kivipostid. Võrkaedadega hakati piirama alles 1960. -1970. aastatel rajatud suvilakrunte (Lindmaa-Pihlak, 1997). Piiretest tuleb miljöövärtuslikel tänavatel eelistada puitlippidest tarasid või piirdehekke. Miljööalal ja puhveraladel tuleb piirete lahendus kooskõlastada kohaliku omavalitsusega.



4. Piirete kõrgus Keila kesklinna miljööalal ja sellega piirnevatel puhveraladel ei tohi ületada 1,4 m, välja arvatud juhul, kui on võimalik tõestada, et see on ajalooliselt (enne 1940. aastat) olnud kõrgem. Lubatud on kõrgem haljaspiire. Lubatud on haljaspiirde kombineerimine madalama piirdega. Piirde läbipaistvus peab olema vähemalt 25%.
5. Keila miljööalal tuleb maksimaalselt säilitada originaalset kõrghaljastust. Minimaalne haljastusprotsendi osakaal kaaluda igal korral läbi detailplaneeringu koostamise, lähtudes olemasolevast olukorrast. Jämedamate kui 15 cm läbimõõduga puude raied tuleb kooskõlastada Keila Linnavalitsusega.
6. Ehitusprojektide ja detailplaneeringute koostamisel esitada olemasoleva haljastuse hinnang eesmärgiga säilitada väärtuslik haljastus ja selle kasvutingimused ning asendada väheväärtuslik haljastus uue väärtusliku haljastusega.
7. Miljööväärtuslikul hoonestusalal tuleb maksimaalselt säilitada krundidel ja puisteedel väärtuslik, piirkonnale iseloomulik rindeline haljastus (iluaiad, ilupõõsad, viljapuud).
8. Miljööväärtuslike hoonestusalade maastikuline olemus põhineb olemasoleval õuehaljastusel ning täiendavate ehitusmahtude määramisel tuleb lähtuda õuehaljastuse maksimaalse säilitamise ning krundi haljastuse osakaalu tagamise nõudest.

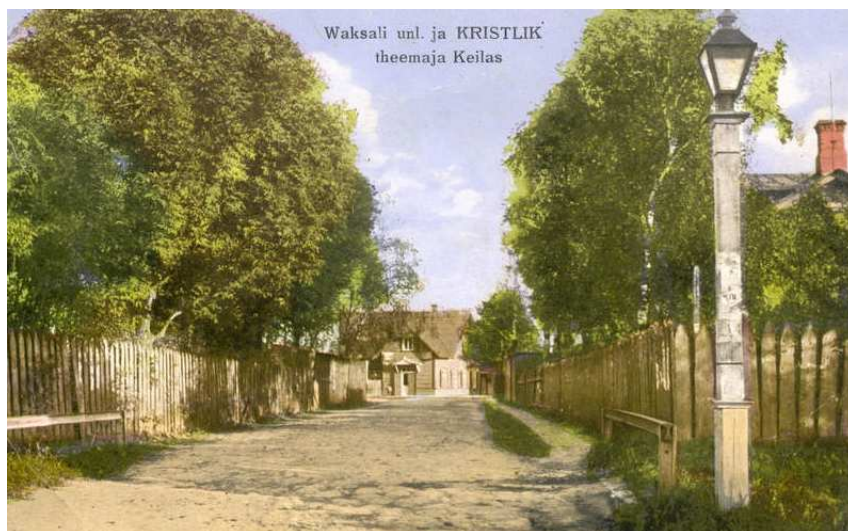


Foto 90 Jaama tänav ja kristlik teemaja 20. sajandi alguses. Foto allikas: Harjumaa muuseum HMK\_F 41\_70



**S F Ä Ä R**  
PLANEERINGUD






KEILA KESKLINNA MILJÖÖALA ANALÜÜS

Koostaja OÜ Sfäär Planeeringud

Töö nr: 19\_1  
Kõide: Seletuskiri  
Kuupäev: 28.08.2019  
Faili nimi: Keila\_miljooalad\_analuus\_2019\_12-10.pdf

# TINGMÄRGID



## ALUSINFO

-  HOONESTUS
-  TEED JA RAJAD
-  RAUDTEE
-  VEEKOGUD
-  2002. A. ÜLDPLANEERINGUGA KEHTESTATUD MILJÖÖALA PIIR

## MILJÖÖALA ETTEPANEK

-  MILJÖÖALA
-  MÄLESTIS/REG.NR

-  MÄLESTISE KAITSEVÖÖND
-  VÄGA VÄÄRTUSLIK HOONE
-  VÄÄRTUSLIK HOONE
-  MILJÖÖVÄÄRTUSLIK HOONE
-  MILJÖÖALA VÖTMESTRUKTUUR
-  ARENGUALA, MILJÖÖALA PUHVERALA
-  ÜHTSE TERVIKVISIOONI ALA

-  1 MAAMÄRK - KEILA PÜHA MIKAELI KIRIK
-  2 MAAMÄRK - KEILA RAUDTEEJAAM

### VÄGA VÄÄRTUSLIKUD HOONED:

- Keila raudteejaam koos abihoonetega (Jaama 1A, Jaama 2b veetorn, kelder, saun, puidust kaubaait), hooned Jaama 2 ja 8, raudteetöölise elamu Jaama 1b ning raudteevahi majake aadressil Tuula tee ja raudtee ristumiskohal
- Keila kultuurikeskus aadressil Keskväljak 12
- Jaama tn. 8 /Haapsalu mnt. 8

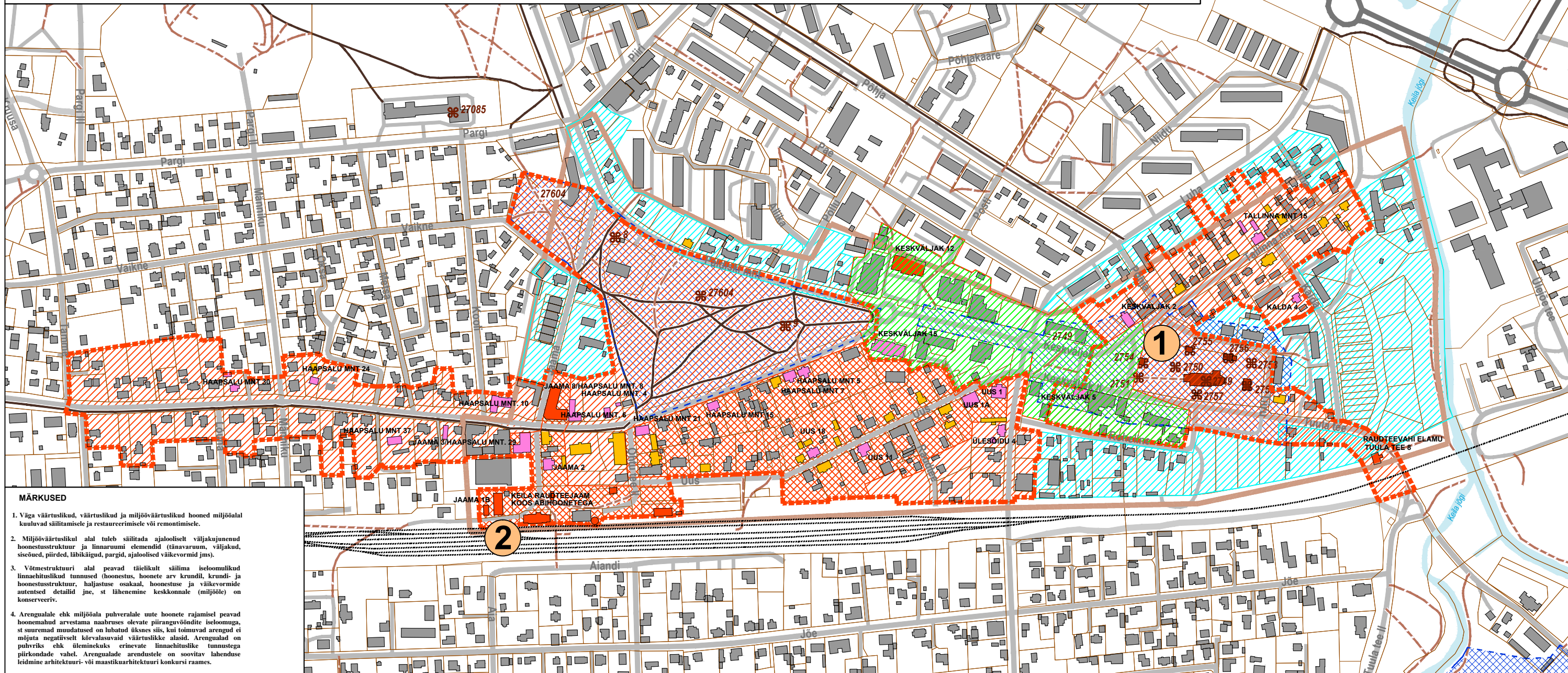
### VÄÄRTUSLIKUD HOONED:

- Uus tn. 1
- Uus tn. 1A
- Uus tn. 18
- Endine raehooned Keskväljak 5
- Keskväljak 2
- Tallinna mnt. 15
- Haapsalu mnt. 4
- Haapsalu mnt. 5
- Haapsalu mnt. 6
- Haapsalu mnt. 7
- Haapsalu mnt. 15
- Haapsalu mnt. 21
- Haapsalu mnt. 24
- Haapsalu mnt. 30
- Haapsalu mnt. 37
- Jaama 3/Haapsalu mnt. 29,31
- Jaama tn. 2
- Kalda tn. 4
- Ülesõidu 4
- Keskväljak 15

### MILJÖÖVÄÄRTUSLIKUD HOONED:

- Tuula tee 1
- Tallinna mnt. 10
- Tallinna mnt. 12
- Tallinna mnt. 6
- Tallinna mnt. 19
- Tallinna mnt. 3
- Uus tn. 1 ja 1A kõrvalhooned
- Uus tn. 8
- Uus tn. 10
- Uus tn. 11
- Uus tn. 14
- Uus tn. 16
- Uus tn. 13
- Uus tn. 20
- Uus tn. 28
- Ohtu tee 5
- Endine meierei Ohtu tee 2
- Haapsalu mnt. 25
- Haapsalu mnt. 28
- Jaama tn. 6/Haapsalu mnt. 27
- Haapsalu mnt. 9
- Paldiski mnt. 14

# KEILA KESKLINNA MILJÖÖALA ANALÜÜS Miljööala ettepanek



### MÄRKUSED

1. Väga väärtuslikud, väärtuslikud ja miljööväärtuslikud hooned miljööalal kuuluvad säilitamisele ja restaureerimisele või remontimisele.
2. Miljööväärtuslikul alal tuleb säilitada ajalooliselt väljakujunenud hoonestustruktuur ja linnaruumi elemendid (tiivaruum, väljakud, siseöed, piirded, läbikäigud, pargid, ajaloolised väikevormid jms).
3. Vötmestruktuuri alal peavad täielikult säilima iseloomulikud linnaehituskujud (hoonestus, hoonete arv, krundi- ja hoonestustruktuur, haljastuse osakaal, hoonestuse ja väikevormide autententsed detailid jne, st lihenemine keskkonnale (miljööle) on konserveeriv.
4. Arengualale ehk miljööala puhveralale uute hoonete rajamisel peavad hoonetahud arvestama naabruses olevate piiranguvööndide iseloomuga, st suuremad muudatused on lubatud üksnes siis, kui toimuvad arengud ei mõjuta negatiivselt kõrvalasuvaid väärtuslikke alasid. Arengualad on puhvriks ehk üleminekukohtade erinevate linnaehituskujudega piirkondade vahel. Arengualade arendustele on soovitatav lahendus leidmine arhitektuuri- või maastikuarhitektuuri konkursi raames.



## 5 KASUTATUD KIRJANDUS

- Silvi Lindmaa-Pihlak, *Keila keskosa arhitektuursed väärtushinnangud. Arhitektuuriajaloolised eritingimused raudteejaama ümbrusele*. Keila Linnavalitsus, 1997;
- Lilian Hansar, *Linnaehituslikult miljööväärtuslike alade hindamise meetodika*, 2001;
- Lilian Hansar, *Miljööväärtused linnas*. Keskkonnaministeerium 2004;
- CHIP (Cultural Heritage in Planning)*, Taani Keskkonnaministeerium 2001;
- Maastikuhoolduskavad ja maastikuhooldus*. Keskkonnaministeerium, 2002.
- Keila elanike küsitlus, 2018*
- Teemaplaneering *Tallinna kesklinna miljööväärtuslike hoonestusalade piiride ning kaitse- ja kasutamistingimuste määramine*. Tallinna Linnaplaneerimise Amet, 2009
- Villem Raam, Kalvi Aluve jt., *Keila kirikuaia kabelite lühike ajalooline õiend koos kabelite tehnilise seisukorra kirjeldusega*. Vabariiklik Restaureerimisvalitsus, 1973;
- K. Laane, *Keila kirikuaia inventariseerimine. Köide 1. Tekstiline osa*. Vabariiklik Restaureerimisvalitsus, 1978;
- Leele Välja, *Eesti XX sajandi arhitektuur. Inventeerimine ja esmased ettepanekud. LÄÄNE-HARJUMAA*. Muinsuskaitseamet, 2008;
- Leele Välja, *20. sajandi Eesti raudteejaamad*. Alusuuring, 2012;
- Martti Preem (2008). *Miljööalad – miks ja milleks?*  
<http://www.arhliit.ee/uudised/artiklid/miljooalad/>